

## ESET PROTECT

### 适用于中小型企业指南

[单击此处显示此文档的联机版本](#)

版权所有 ©2024，所有者 ESET, spol. s r.o.

ESET PROTECT 由 ESET, spol. s r.o. 开发

有关详细信息，请访问 <https://www.eset.com>

保留所有权利。未经作者书面许可，不得以任何形式或任何方式（电子、机械、影印、录制、扫描或其他方式）复制、在检索系统中存储或传输本文档的任何部分。

ESET, spol. s r.o. 保留更改任何所述应用程序软件的权利，恕不另行通知。

技术支持 <https://support.eset.com>

修订日期 2024年m月12日

1 关于帮助 .....	1
2 介绍 .....	1
2.1 可管理的 ESET 端点产品 .....	2
2.2 ESET PROTECT 10.0 中的新功能 .....	2
3 ESET PROTECT 组件和体系结构 .....	3
4 系统要求 .....	4
4.1 硬件 .....	4
4.2 操作系统 .....	5
4.3 网络 .....	7
4.4 软件 .....	7
5 安装 ESET PROTECT 服务器 .....	8
5.1 ESET PROTECT 服务器的一体式安装 .....	9
6 安装后步骤 .....	21
7 部署 ESET Management 服务器代理和 ESET 端点产品 .....	22
7.1 部署程序包创建 .....	22
7.2 部署程序包安装 .....	26
7.3 其他部署方法 .....	29
7.4 ESET Remote Deployment Tool .....	29
8 ESET PROTECT Web 控制台 .....	32
8.1 ESET PROTECT 导览 .....	34
8.2 面板 .....	34
8.3 计算机 .....	36
8.4 组 .....	37
8.5 检测 .....	38
8.6 报告 .....	40
8.7 任务 .....	41
8.8 策略 .....	42
8.9 通知 .....	42
8.10 状态概述 .....	44
8.11 隔离区 .....	44
8.12 许可证管理 .....	45
8.13 用户和权限集 .....	47
8.14 证书 .....	48
9 帮助和支持 .....	48
10 最终用户许可协议 .....	49
11 隐私政策 .....	53

# 关于帮助

为了保持一致和避免混淆，本指南中使用的术语均基于 ESET PROTECT 参数名称。我们还使用了一组符号来突出显示特定关注内容或重要内容的主题。

**i** 注释可以提供有价值的信息，例如特定功能或指向某些相关主题的链接。

**!** 这些信息需要您注意，请勿跳过。它通常提供并非关键但很重要的信息。

**!** 您应格外注意的关键信息。警告专门用于防止您犯潜在有害的错误。请阅读并了解警告括号中包含的文本，因为它引用了高度敏感的系统设置或有风险的内容。

**✓** 示例方案描述与其所属主题相关的用例。示例用于解释更复杂的主题。

约定	含义
粗体类型	界面项目的名称，例如框和选项按钮。
斜体类型	您提供的信息的占位符。例如，文件名称或路径表示您键入实际路径或文件名称。
宋体	代码示例或命令。
<a href="#">超链接</a>	支持快速轻松地访问交叉引用的主题或外部 Web 位置。超链接以蓝色突出显示，可能带有下划线。
%ProgramFiles%	可存储 Windows 已安装程序和其他程序的 Windows 系统目录。

- [联机帮助](#)是帮助内容的主要来源。当您有正常的 Internet 连接时，将自动显示联机帮助的最新版本。ESET PROTECT 联机帮助页面在顶部导航标题处包含三个活动的选项卡：[安装/升级](#)、[管理](#)和[VA 部署和 SMB 指南](#)。
- 本指南中的主题分为几个章节和子章节。您可以通过使用顶部的搜索字段来查找相关信息。

**!** 从页面顶部的导航栏打开用户指南后，搜索将限制于该指南的内容。例如，如果您打开管理员指南，《安装/升级和 VA 部署指南》中的主题将不包括在搜索结果中。

- [ESET 知识库](#)包含对最常见问题的解答以及各种问题的建议解决方案。知识库由 ESET 专业技术人员定期更新，它已成为解决各类问题的最强大工具。
- [ESET 论坛](#)可使 ESET 用户轻松获取帮助，并为他人提供帮助。您可以发布任何与您的 ESET 产品相关的问题或难题。

## 介绍

本指南旨在指导管理最多 250 台使用 ESET PROTECT 10 的 Windows ESET Endpoint 产品的中小型企业。它将解释对于部署和使用 ESET 安全产品而言很重要的基本概念。

### ESET PROTECT 10

ESET PROTECT 10以前为 ESMC是一个应用程序，它允许您从一个中心位置的网络环境中管理客户端工作站、服务器和移动设备上的 ESET 产品。

借助 ESET PROTECT 的内置任务管理系统，可以在远程计算机上安装 ESET 安全解决方案，并快速响应新的

问题和检测。

ESET PROTECT 本身不提供针对恶意代码自身的保护。您的环境保护取决于工作站上是否存在 ESET 安全解决方案，例如 ESET Endpoint Security<sup>®</sup>

## 可管理的 ESET 端点产品

ESET Endpoint 产品主要设计用于小型商业/企业环境中的工作站，并且可以与 ESET PROTECT 结合使用。

ESET PROTECT 10 能够部署、激活或管理以下 ESET Endpoint 产品：

可通过以下产品管理 ESET PROTECT 10	产品版本
适用于 Windows 的 ESET Endpoint Security	6.5+, 7.3, 8.x, 9.x, 10.x
适用于 Windows 的 ESET Endpoint Antivirus	6.5+, 7.3, 8.x, 9.x, 10.x
适用于 macOS 的 ESET Endpoint Security	6.10+
适用于 macOS 的 ESET Endpoint Antivirus	6.10+
ESET Endpoint Antivirus 对于 Linux	7.1, 8.x, 9.x
适用于 Android 的 ESET Endpoint Security	2.x

另请参阅[可管理的 ESET 安全产品的完整列表<sup>®</sup>](#)

## ESET PROTECT 10.0 中的新功能

### 增强的 VDI 支持

在设置 VDI 环境时，现在不仅可以通过计算机硬件指纹识别，还可以通过计算机的 FQDN 处理计算机身份（创建新身份和更新现有身份）。[了解更多](#)

### 深色主题

现在，可以尝试使用已添加到 ESET PROTECT 的新深色主题。现在，控制台用户可以在“用户设置”中启用它。[了解更多](#)

### 系统日志的 CEF 格式

现在，可以将日志以通用事件格式发送到系统日志。[了解更多](#)

### 其他改进和可用性更改

可以在[变更日志](#)中查找更多详细信息。

# ESET PROTECT 组件和体系结构

若要执行 ESET 安全解决方案程序包的完整部署，必须安装以下组件：

- ESET PROTECT 服务器（控制与客户端计算机的通信）
- ESET PROTECT Web 控制台（适用于 ESET PROTECT 服务器的基于浏览器的用户界面）
- ESET Management 服务器代理（部署在客户端计算机上，与 ESET PROTECT 服务器通信）

虽然以下支持组件是可选的，但我们建议您安装它们，以在网络上实现应用程序的最佳性能：

- ESET Bridge (HTTP 代理)
- RD Sensor<sup>®</sup>（可以检测网络上未托管的计算机）

 另请参阅[证书](#)和 [ESET PROTECT 组件结构](#)<sup>®</sup>

## 服务器

ESET PROTECT 服务器（服务器）是应用程序，用于处理从连接到服务器（通过 ESET Management 服务器代理）的客户端接收的所有数据。

## 服务器代理

ESET Management 服务器代理是 ESET PROTECT 的重要组成部分。客户端计算机不会直接与服务器通信，而是借助服务器代理设施实现此通信。服务器代理从客户端收集信息并将它发送到 ESET PROTECT 服务器。如果 ESET PROTECT 服务器向客户端发送了一个任务，该任务将发送到服务器代理，然后将此任务发送到运行在该客户端上的 ESET 端点产品。

## Web 控制台

ESET PROTECT Web 控制台是基于 Web 的用户界面，使您能够在自己的环境中管理 ESET 安全解决方案。它将显示您网络上的客户端状态的概述，并可用于将 ESET 解决方案远程部署到未托管的计算机。如果您选择使 Web 服务器可通过 Internet 进行访问，则几乎可以从任何地点和设备使用 ESET PROTECT<sup>®</sup>

## ESET Bridge<sup>®</sup>HTTP 代理）

可以将 ESET Bridge 与 ESET PROTECT 一起用作代理服务以：

- 下载和缓存<sup>®</sup>ESET 模块更新<sup>®</sup>ESET PROTECT 推送的安装和更新包（例如<sup>®</sup>ESET Endpoint Security MSI 安装程序<sup>®</sup>ESET 安全产品更新（组件和产品更新<sup>®</sup>ESET LiveGuard 结果。
- 将与 ESET Management 服务器代理的通信转发到 ESET PROTECT<sup>®</sup>

有关 ESET Bridge 安装和配置的更多详细信息，请阅读 [ESET Bridge 联机帮助](#)<sup>®</sup>

### Apache HTTP Proxy 用户



从 ESET PROTECT 10.0 开始<sup>®</sup>ESET Bridge 将替代 Apache HTTP Proxy<sup>®</sup> Apache HTTP Proxy 已受有限支持。如果您使用 Apache HTTP Proxy<sup>®</sup>建议您[迁移到 ESET Bridge](#)<sup>®</sup>

## Rogue Detection Sensor

Rogue Detection Sensor (RD Sensor) 在您的网络上搜索未在 ESET PROTECT 中注册的计算机。此组件可以查找新的计算机，然后自动将它们添加到 ESET PROTECT 中。

**i** Rogue Detection Sensor 可能需要最多 24 小时来查找您网络上的新计算机。

新发现的计算机会列在[预定义报告](#)中，从而方便向它们部署 ESET Management 服务器代理、将它们分配到特定的静态组并通过[任务](#)和[策略](#)管理它们。

## 系统要求

在安装 ESET PROTECT 之前，请验证所有[硬件](#)、[操作系统](#)、[网络](#)和[软件](#)先决条件都已得到满足。

## 硬件

ESET PROTECT 服务器计算机应满足下表中的以下硬件建议。

客户端数	ESET PROTECT 服务器 + SQL 数据库服务器				
	CPU 核心	CPU 时钟速度 (GHz)	RAM (GB)	磁盘驱动器 <sup>1</sup>	磁盘 IOPS <sup>2</sup>
最多 1,000	4	2.1	4	单个  单独	500
5,000	8	2.1	8		1,000
10,000 <sup>3</sup>	4	2.1	16		2,000
20,000	4	2.1	16		4,000
50,000	8	2.1	32		10,000
100,000	16	2.1	64+		20,000

1 单个/单独磁盘驱动器 – 对于具有超过 10,000 个客户端的系统，建议您将[数据库](#)安装在单独的驱动器上。

2 IOPS<sup>2</sup>(每秒 I/O 操作总数) – 最小要求值。

- 建议每个连接的客户端的 IOPS 约为 0.2，但不小于 500。
- 可以使用 [diskspd](#) 工具的以下命令检查驱动器的 IOPS<sup>2</sup>

客户端数	命令
最多 5,000 个客户端	diskspd.exe -c1000M -b4K -d120 -Sh -r -z -w50 C:\testfile.dat
超过 5,000 个客户端	diskspd.exe -c10000M -b4K -d600 -Sh -r -z -w50 C:\testfile.dat

3 查看适用于 10,000 个客户端环境的[示例方案](#)<sup>2</sup>

### 磁盘驱动器建议

磁盘驱动器是影响 ESET PROTECT 性能的关键因素。

- SQL Server 实例可以与 ESET PROTECT 服务器共享资源，以实现利用率的最大化和延迟的最小化。在单台计算机上运行 ESET PROTECT 服务器和数据库服务器可提高 ESET PROTECT 性能。
- 如果将数据库和事务日志文件放置在单独的驱动器上（最好是单独的物理 SSD 驱动器），则 SQL Server 的性能将得到增强。
- 如果您只有一个磁盘驱动器，建议您使用 SSD 驱动器。
- 建议您使用全闪存体系结构。固态硬盘 (SSD) 的速度比标准 HDD 快得多。
- 如果您的 RAM 配置较高，则采用 R5 设置 SAS 就足够了。已测试的配置 R5 中的 10 个 1.2TB SAS 磁盘 - 4+1 中的两个奇偶校验组，没有额外缓存。
- 使用企业级 SSD 和高 IOPS 时，性能未提高。
- 100 GB 容量足以满足任何数量的客户端。如果您经常备份数据库，可能需要更高的容量。
- 请勿使用网络驱动器，因为其性能会降低 ESET PROTECT 的速度。
- 如果您现有的多层存储基础架构允许在线存储迁移，则建议您从速度较慢的共享层开始，并监控 ESET PROTECT 的性能。如果您注意到读/写延迟超过 20 毫秒，则可以从存储层无延迟地移至速度更快的层，以使用成本效益最佳的后端。可以在虚拟机监控程序中执行相同操作（如果将 ESET PROTECT 用作虚拟机）。

## 针对不同客户端数调整大小的建议

可以在下面找到一定量的客户端运行一年的虚拟环境的性能结果。

**i** 数据库和 ESET PROTECT 正在具有相同硬件配置的单独虚拟机上运行。

CPU 核心	CPU 时钟速度 (GHz)	RAM (GB)	性能		
			10,000 个客户端	20,000 个客户端	40,000 个客户端
8	2.1	64	高	高	正常
8	2.1	32	正常	正常	正常
4	2.1	32	正常	正常	低
2	2.1	16	低	低	不足
2	2.1	8	非常低 (不建议)	非常低 (不建议)	不足

## 操作系统

下表显示了每个 ESET PROTECT 组件支持的 Windows 操作系统。另请参阅[受支持操作系统的完整列表](#)。

操作系统	服务器	服务器代理	RD Sensor	MDM
Windows Server 2008 R2 x64 SP1（已安装 <a href="#">KB4493730</a> 和 <a href="#">KB4039648</a> ）		✓	✓	
Windows Server 2008 R2 CORE x64（已安装 <a href="#">KB4493730</a> 和 <a href="#">KB4039648</a> ）		✓	✓	



操作系统	服务器	服务器代理	RD Sensor	MDM
Windows Storage Server 2008 R2 x64 (已安装 <a href="#">KB4493730</a> 和 <a href="#">KB4039648</a> )		✓	✓	
Microsoft SBS 2011 Standard x64		✓	✓	
Microsoft SBS 2011 Essentials x64		✓	✓	
Windows Server 2012 x64	✓	✓	✓	✓
Windows Server 2012 CORE x64	✓	✓	✓	✓
Windows Server 2012 R2 x64	✓	✓	✓	✓
Windows Server 2012 R2 CORE x64	✓	✓	✓	✓
Windows Storage Server 2012 R2 x64	✓	✓	✓	✓
Windows Server 2016 x64	✓	✓	✓	✓
Windows Storage Server 2016 x64	✓	✓	✓	✓
Windows Server 2019 x64	✓	✓	✓	✓
Windows Server 2022 x64	✓	✓	✓	✓

操作系统	服务器	服务器代理	RD Sensor	MDM
Windows 7 x86 SP1 (已具有最新 Windows 更新, 至少 <a href="#">KB4474419</a> 和 <a href="#">KB4490628</a> )		✓	✓	
Windows 7 x64 SP1 (已具有最新 Windows 更新, 至少 <a href="#">KB4474419</a> 和 <a href="#">KB4490628</a> )		✓	✓	
Windows 8 x86		✓	✓	
Windows 8 x64		✓	✓	
Windows 8.1 x86		✓	✓	
Windows 8.1 x64		✓	✓	
Windows 10 x86		✓	✓	
Windows 10 x64 (所有官方版本)	❓*	✓	✓	❓*
基于 ARM 的 Windows 10		✓		
- AND	❓*	✓	✓	❓*
Windows 11 ARM		✓		



ESET PROTECT 移动设备管理/连接器 (MDM/MDC) 组件 (仅限本地) 计划结束生命周期。阅读更多建议您[迁移到 Cloud MDM](#)。

\* 在客户端操作系统上安装 ESET PROTECT 组件可能违反 Microsoft 许可政策。检查 Microsoft 许可政策或者咨询您的软件提供商以了解详细信息。在 SMB/小型网络环境中, 建议您使用 Linux ESET PROTECT 安装或[虚拟设备](#) (适用时)。

较旧版本的 Microsoft Windows 系统:

- ESET Management 服务器代理 10.x 是支持 [Windows 7/8.x](#) 和 [Windows Server 2008 R2/Microsoft SBS 2011](#) 的最后一个版本。
- 始终安装最新的服务包，尤其是在较旧的系统上，如 Server 2008 和 Windows 7。
- ESET PROTECT 不支持管理运行 Windows 7（无 SP）Windows Vista 和 Windows XP 的计算机。
- 从 2020 年 3 月 24 日开始，ESET 将不再正式支持以下 Microsoft Windows 操作系统上安装的 ESET PROTECT Server 和 MDM 或为其提供技术支持 Windows 7 Windows Server 2008 所有版本）。我们不支持非法或盗版操作系统。



从 2019 年 1 月开始，面向企业、商业或生产用途的 Oracle JAVA SE 8 公开更新将需要商业许可证。如果不购买 JAVA SE 订阅，可以使用本指南来转换为免费替代方案。请参阅 JDK 的[受支持版本](#)。



您可以在非服务器操作系统上运行 ESET PROTECT 而无需 ESXi 可以在桌面操作系统上安装 [VMware Player](#)，并部署 [ESET PROTECT 虚拟设备](#)。

## 网络

ESET PROTECT 服务器和 ESET PROTECT 管理的客户端计算机必须具有可以使用的 Internet 连接，才能够访问 ESET 存储库和激活服务器。如果您不希望将客户端直接与 Internet 进行连接，可以使用代理服务器（[ESET Bridge](#)）来实现与您的网络和 Internet 进行通信。

ESET PROTECT 管理的计算机应连接到同一 LAN 和/或应位于与您的 ESET PROTECT 服务器相同的 Active Directory 域中。ESET PROTECT 服务器对于客户端计算机必须是可见的。此外，客户端计算机必须能够与您的 ESET PROTECT 服务器进行通信，才可以使用远程部署和[唤醒呼叫](#)功能。

## 使用的端口

如果您的网络使用防火墙，请参阅在基础结构中安装 ESET PROTECT 及其组件时所使用的可能[网络通信端口](#)列表。

## 软件

必须满足以下先决条件，才能在 Windows 上安装 ESET PROTECT 服务器：

- 必须具有有效的[许可证](#)。
- 必须安装 Microsoft .NET Framework 3.5 可以使用[添加角色和功能向导](#)安装它。
- ESET PROTECT Web 控制台需要 Java/OpenJDK（64 位）。



从 2019 年 1 月开始，面向企业、商业或生产用途的 Oracle JAVA SE 8 公开更新将需要商业许可证。如果不购买 JAVA SE 订阅，可以使用本指南来转换为免费替代方案。请参阅 JDK 的[受支持版本](#)。

- ESET PROTECT 支持两种类型的数据库服务器：Microsoft SQL 和 MySQL。建议您使用在适用于 Windows 的 ESET PROTECT 一体式安装程序中包含的 Microsoft SQL Server Express 2019。如果您已经有一个数据库服务器并且想要将它用于 ESET PROTECT，请确保它满足[数据库要求](#)。

- ESET PROTECT Web 控制台可以在以下 Web 浏览器中运行：

- ☐ Mozilla Firefox

- ☐ Microsoft Edge

- ☐ Google Chrome

- ☐ Safari

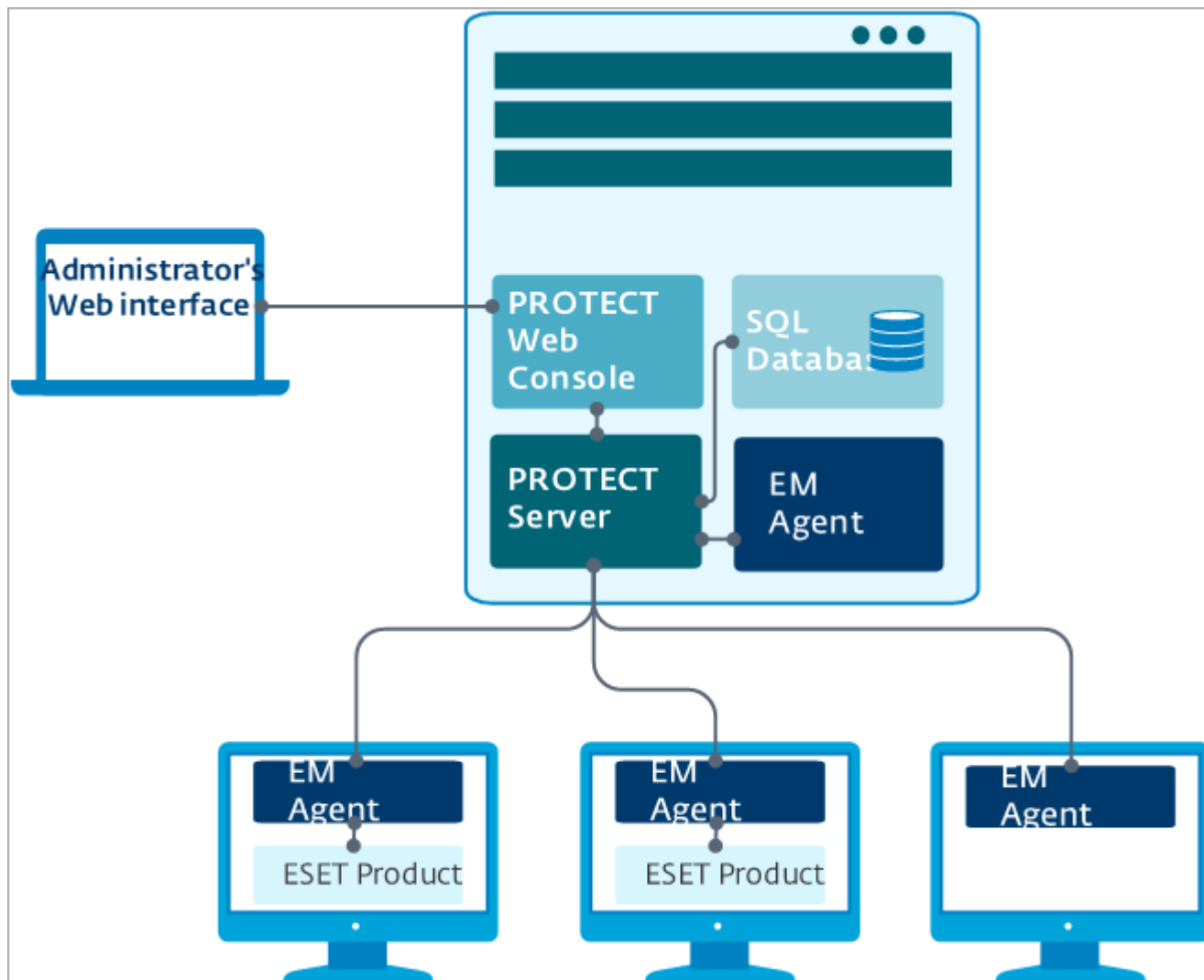
- ☐ Opera

**i** 若要获得使用 ESET PROTECT Web 控制台的最佳体验，建议您将 Web 浏览器保持为最新版本。

## 安装 ESET PROTECT 服务器

### ESET PROTECT 组件结构

若要管理中小型网络（1,000 个客户端或更少），一台安装了 ESET PROTECT 服务器及其所有组件（提供 Web 服务器、数据库等）的计算机通常就足够了。您可以将它视为单个服务器或独立安装。所有托管的客户端都通过 ESET PROTECT 服务器代理直接连接到 ESET Management 服务器。管理员可以通过 Web 浏览器从网络上的任意计算机连接到 ESET PROTECT Web 控制台，或从 ESET PROTECT 服务器直接运行 Web 控制台。



## 安装

ESET PROTECT 安装程序支持不同的格式，以便支持不同的安装方法：

- 对于 Windows 上的小型部署，建议您使用[一体式安装程序](#)。
- 如果使用虚拟机监控程序，建议您部署预配置的 [ESET PROTECT 虚拟设备](#)（运行在 CentOS Linux 上）。其部署比在 Windows 上安装更快速、更直接。

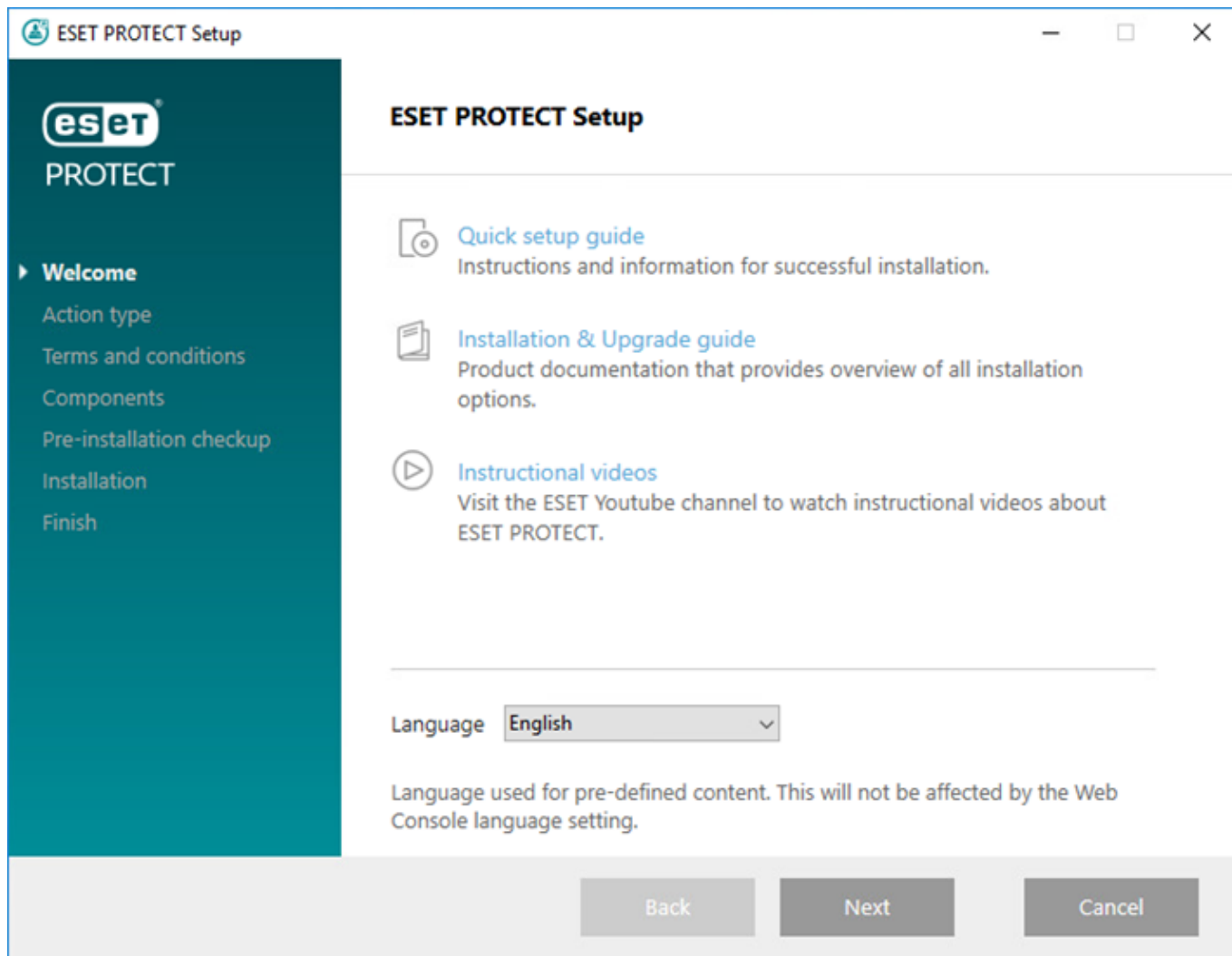
**i** 如果您要从以前版本的 ESET PROTECT™ESMC 7.x 升级，请按照[以下说明进行操作](#)。

## ESET PROTECT 服务器的一体式安装

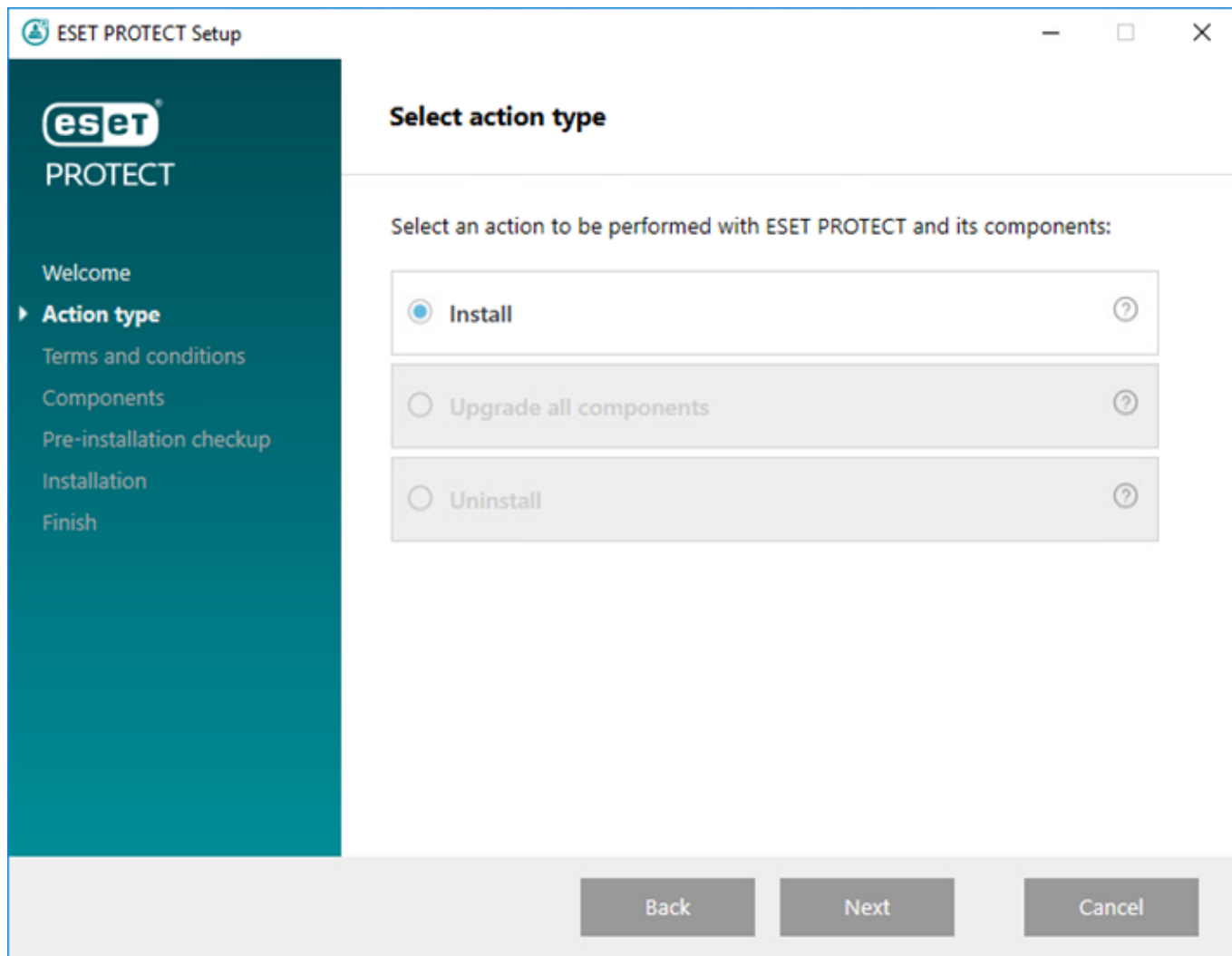
- i**
- 另一个选择是部署预配置的 [ESET PROTECT 虚拟设备](#)（如果您使用虚拟机监控程序）。
  - 如果您要从以前版本的 ESET PROTECT™ESMC 7.x 升级，请按照[以下说明进行操作](#)。

[ESET PROTECT 一体式安装程序](#)仅适用于 Windows 操作系统。一体式安装程序允许您使用 ESET PROTECT 安装向导安装所有 ESET PROTECT 组件。

1. 打开安装包。在欢迎屏幕上，使用**语言**下拉菜单调整语言设置。单击**下一步**以继续。



2. 选择**安装**，然后单击**下一步**。



3. 选中**参与产品改进计划**复选框，以将匿名遥测数据和崩溃报告发送给 ESET（操作系统版本和类型、ESET 产品版本和其他特定于产品的信息）。接受 EULA 后，单击**下一步**。

4. 选择要安装的适用组件，然后单击**下一步**。

## [Microsoft SQL Server Express](#)

- 默认情况下，ESET PROTECT 10.0 [一体式安装程序](#)将安装 Microsoft SQL Server Express 2019。
  - 如果使用的是旧版 Windows Server 2012 或 SBS 2011，将默认安装 Microsoft SQL Server Express 2014。
  - 安装程序会自动生成一个用于数据库验证的随机密码（存储在 `%PROGRAMDATA%\ESET\RemoteAdministrator\Server\EraServerApplicationData\Configuration\startupconfiguration.ini` 中）。

Microsoft SQL Server Express 的每个关系数据库具有 10 GB 大小限制。不建议使用 Microsoft SQL Server Express。



- 在企业环境或大型网络中。
- 如果要与 ESET PROTECT 一起使用，请参见 [ESET Inspect](#)。

- 如果已安装其他受支持版本的 Microsoft SQL Server 或 MySQL，或计划连接到其他 SQL Server，请取消选中 **Microsoft SQL Server Express** 旁边的复选框。

- [在域控制器（例如 Windows SBS/Essentials 上）不要安装 SQL Server](#)。建议您在其他服务器上安装 ESET PROTECT 或者在安装期间不选择 SQL Server Express 组件（这要求您使用现有 SQL 或 MySQL Server 来运行 ESET PROTECT 数据库）。

## 添加用于 Web 控制台的自定义 HTTPS 证书

- 如果要将自定义 HTTPS 证书用于 ESET PROTECT Web 控制台，请选择此选项。
- 如果不选择此选项，则安装程序会自动生成一个新的 Tomcat 密钥库（即自签名的 HTTPS 证书）。

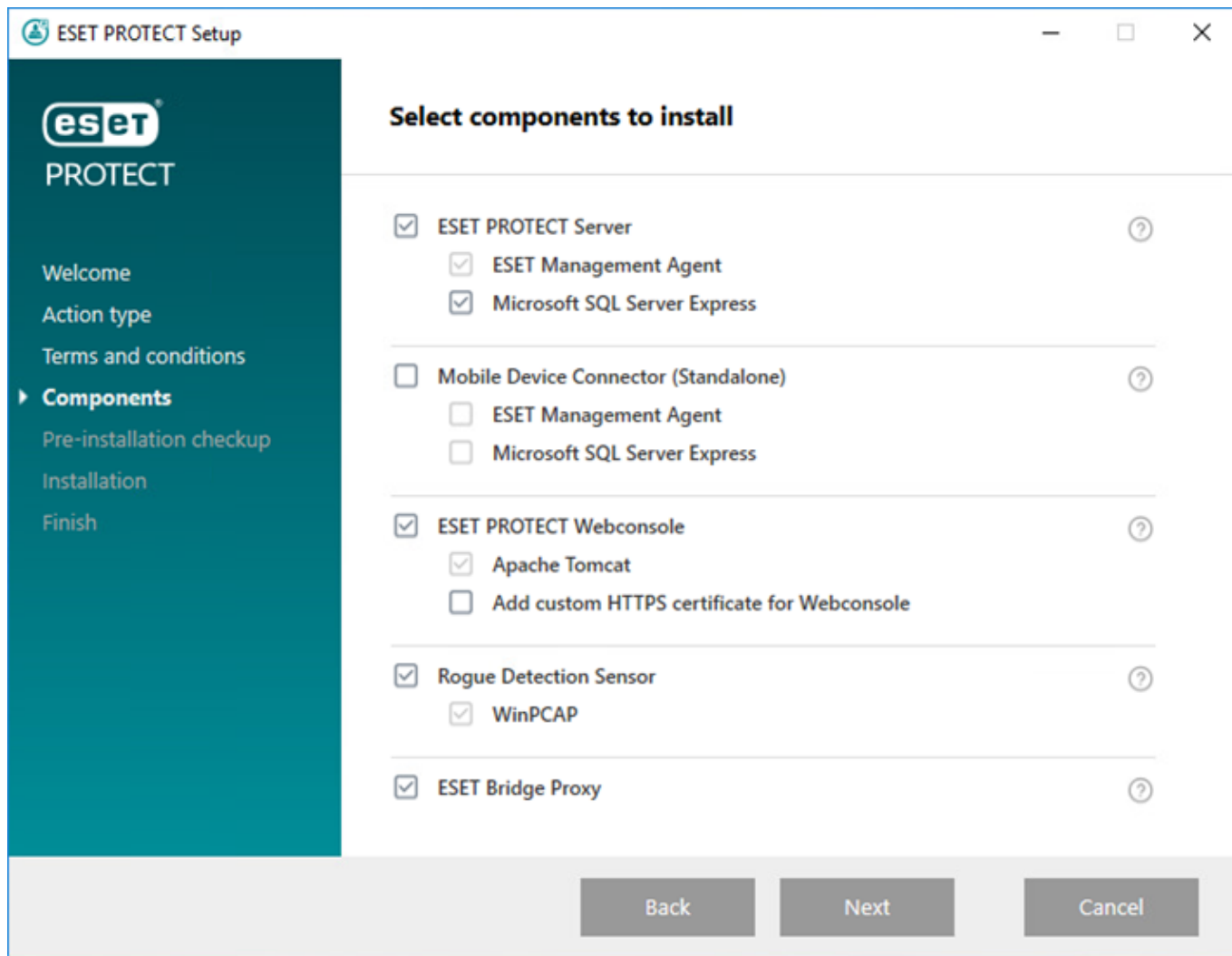
## ESET Bridge 代理

**ESET Bridge 代理**选项仅适用于没有漫游客户端的小型或集中式网络。如果选择此选项，安装程序将客户端配置为通过安装在与 ESET PROTECT 服务器相同的机器上的代理与 ESET 进行隧道通信。如果客户端与 ESET PROTECT 服务器之间没有直接的网络可见性，则此连接将无法工作。

- 使用 HTTP 代理可以大大节省用于从 Internet 下载数据的带宽，并提高产品更新的下载速度。建议您选中 **ESET Bridge 代理** 旁边的复选框（如果将从 ESET PROTECT 管理 37 台以上计算机）。还可以选择 [以后安装 ESET Bridge](#)。
- 有关详细信息，请参阅 [ESET Bridge HTTP 代理](#) 和 [ESET Bridge HTTP 代理](#)、[镜像工具](#)和[直接连接之间的差异](#)。

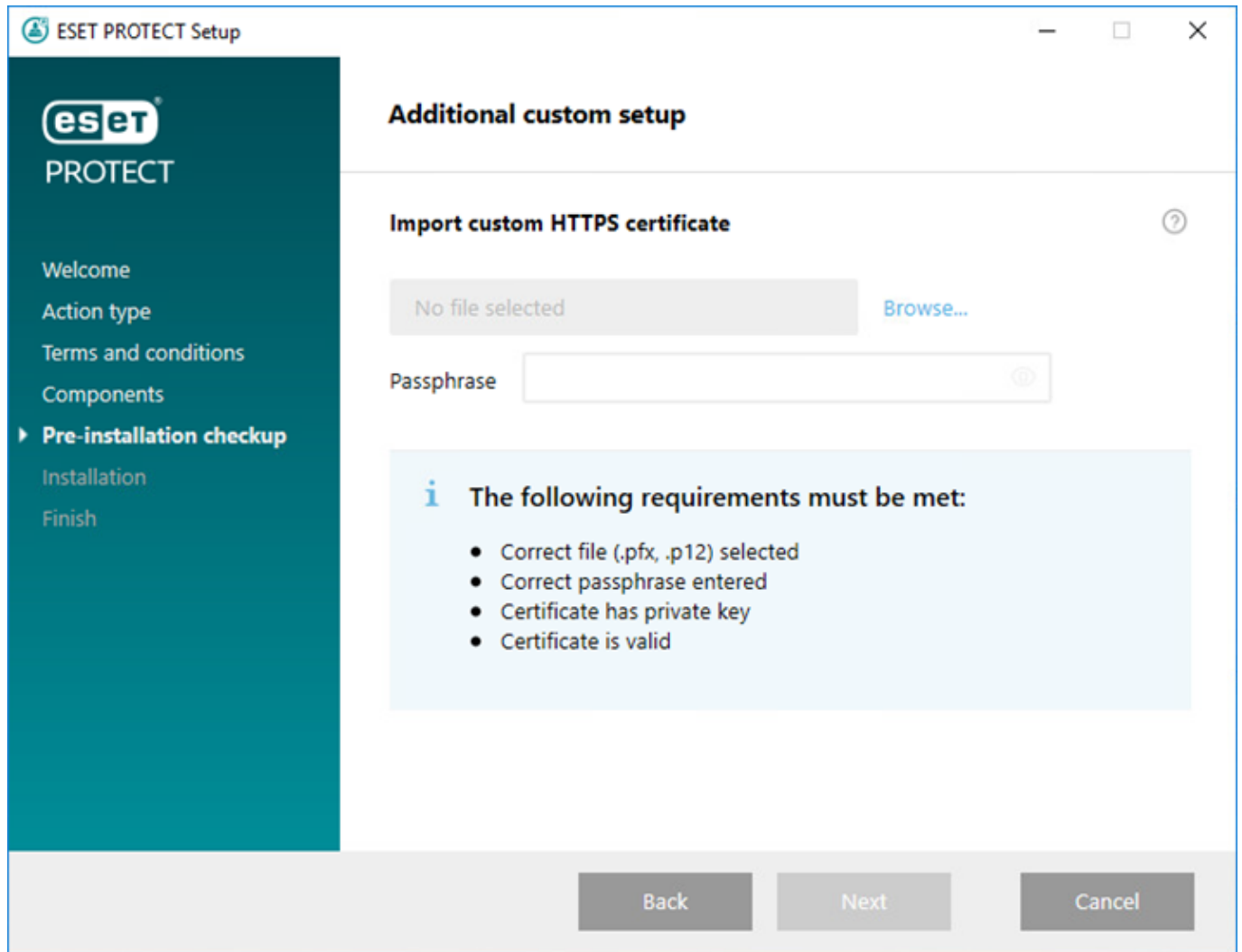
一体式安装程序会为应用于**所有**静态组的 ESET Management 服务器代理和 ESET 安全产品创建默认 **HTTP Proxy 使用策略**。这些策略会自动配置托管计算机上的 ESET Management 服务器代理和 ESET 安全产品，以将 ESET Bridge 用作缓存更新程序包的代理。

HTTP 代理主机是 ESET PROTECT 服务器的本地 IP 地址和端口 3128。身份验证已禁用。可以将这些设置复制到其他策略（如果需要设置其他产品）。



5. 如果已选择添加用于 **Web 控制台** 的自定义 **HTTPS 证书**，则单击**浏览**并选择有效证书（*.pfx* 或 *.p12* 文件），然后键入其**密码**（如果没有密码，将该字段留空）。安装程序将在您的 Tomcat 服务器上安装用于 Web 控制台访问的证书。单击**下一步**以继续。

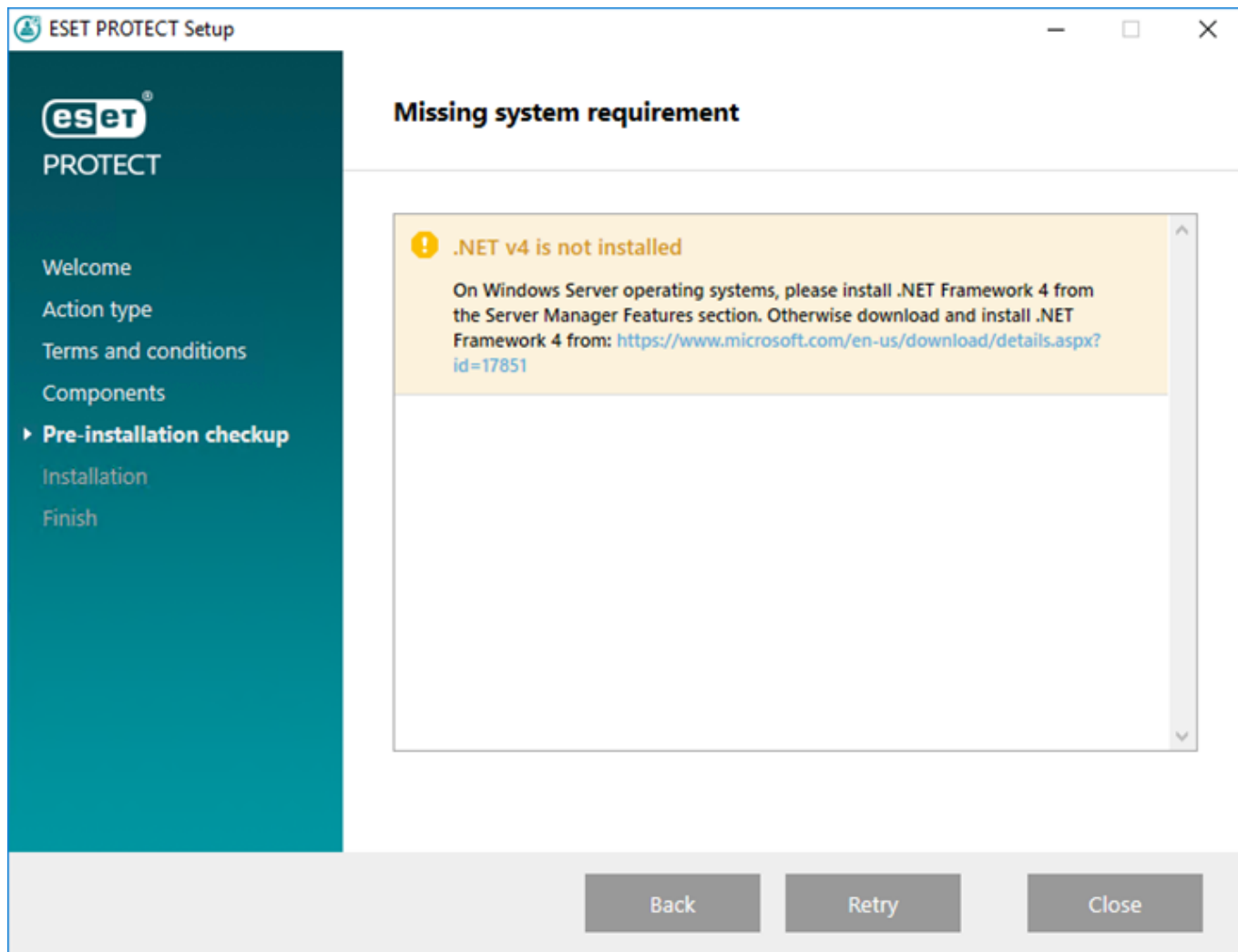




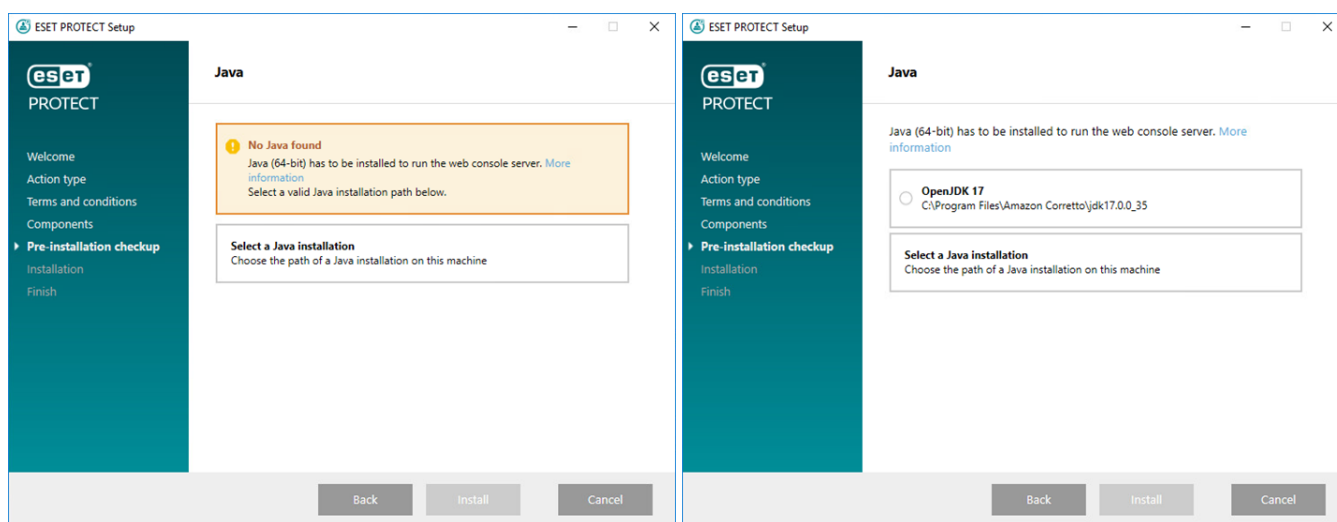
6. 如果在先决条件检查期间发现错误，请相应地解决它们。确保您的系统满足所有[先决条件](#)。

[^ .NET v4 未安装](#)

[安装 .NET Framework](#)



## [未找到 Java/检测到 Java 64 位](#)



如果在系统上安装了多个 Java 版本，建议您卸载较早的 Java 版本并仅保留最新的[受支持的 Java](#) 版本。

**!** 从 2019 年 1 月开始，面向企业、商业或生产用途的 Oracle JAVA SE 8 公开更新将需要商业许可证。如果不购买 JAVA SE 订阅，可以使用本指南来转换为免费替代方案。请参阅 JDK 的[受支持版本](#)。

a) 要选择已安装的 Java，请单击**选择 Java 安装**，选择安装有 Java 的文件夹（包含子文件夹 *bin*，

例如 `C:\Program Files\Amazon Corretto\jdk1.8.0_212`），然后单击**确定**。如果选择的路径无效，安装程序会提示您。

b)单击**安装**以继续，或单击**更改**以更改 Java 安装路径。

#### 系统磁盘上仅 32 MB 可用

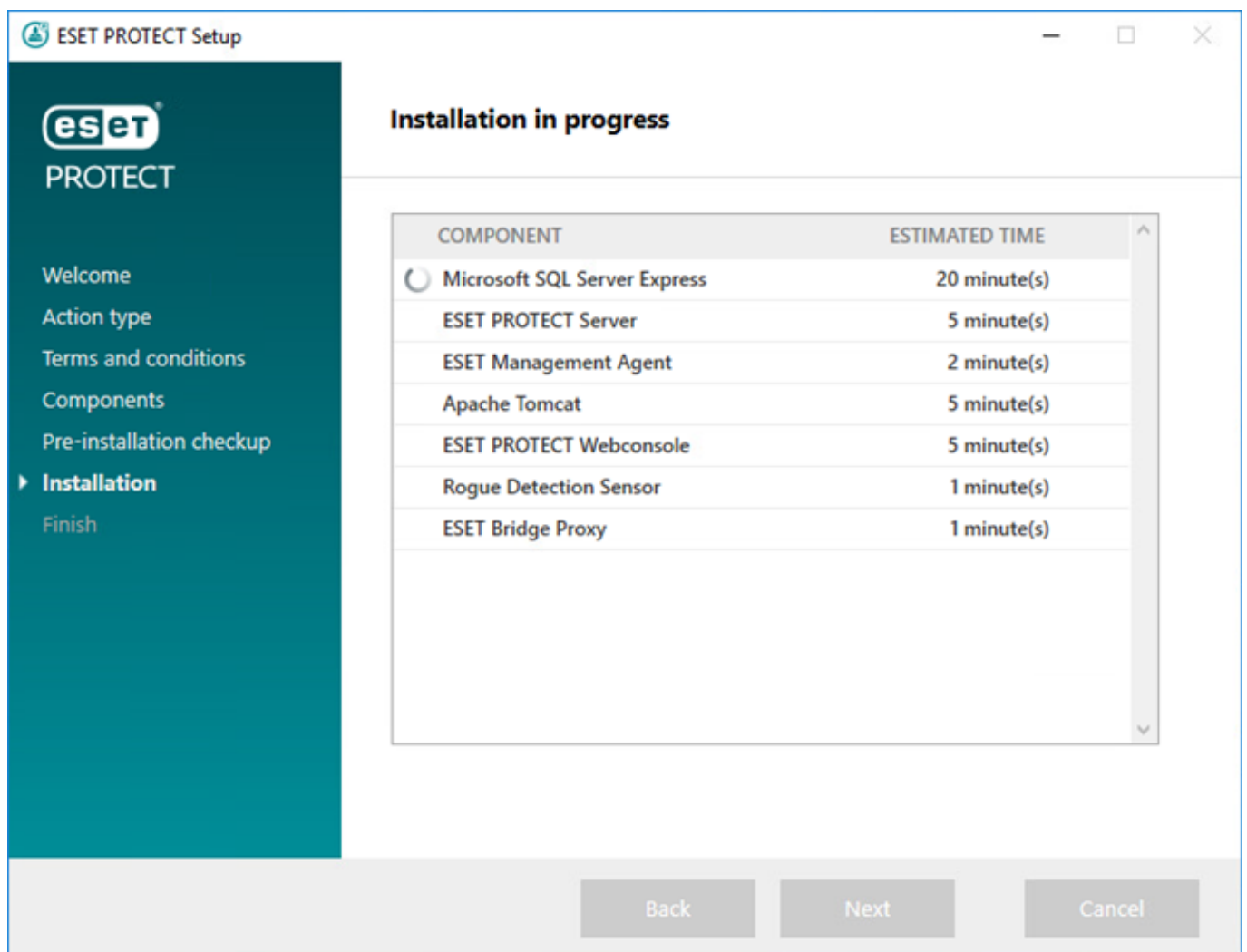
- 如果系统没有足够磁盘空间供 ESET PROTECT 安装，安装程序可能会显示此通知。
- 必须至少具有 4,400 MB 可用磁盘空间，才能安装 ESET PROTECT 及其所有组件。

#### ESET Remote Administrator 5.x 或较早版本安装在阻止安装程序继续的计算机上。

不支持直接升级 - 请参阅[从 ERA 5.x 迁移](#)或[从 ERA 6.x 升级](#)。

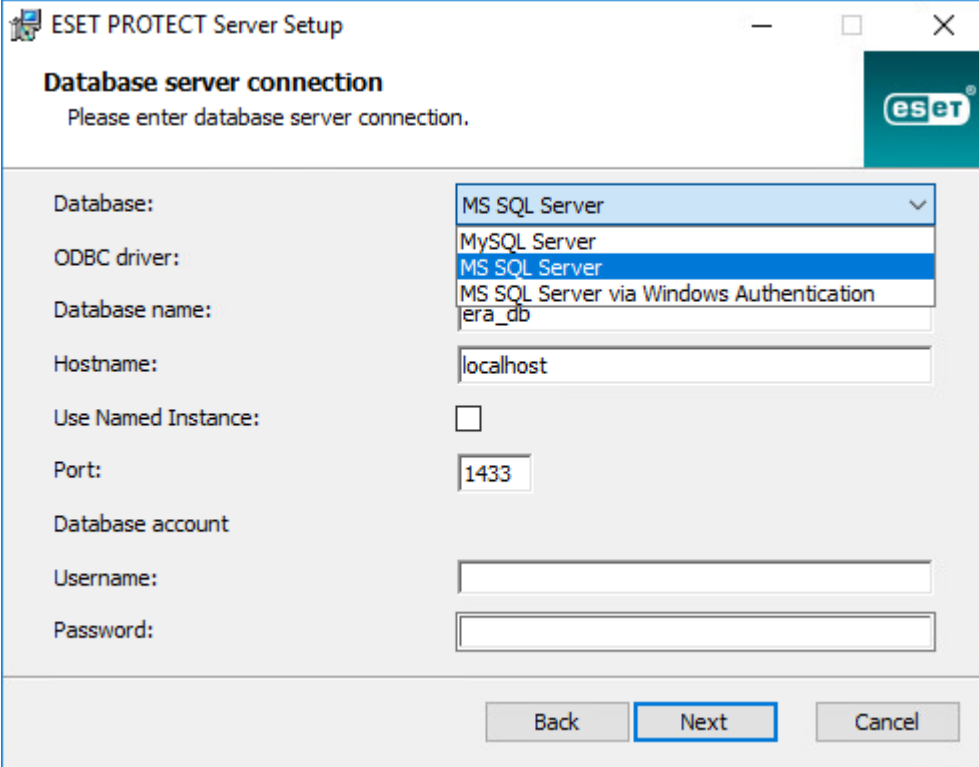
7. 当先决条件检查完成并且环境满足所有[要求](#)时，将开始安装。请注意，安装可能需要一个小时以上，具体取决于您的系统和网络配置。

**i** 安装正在进行时 ESET PROTECT 安装向导不响应。



8. 如果您在步骤 4 中选择安装 **Microsoft SQL Server Express**，安装程序将执行数据库连接检查。如果您具有现有数据库服务器，安装程序将提示您输入数据库连接详细信息：

#### [配置到 SQL/MySQL Server 的连接](#)

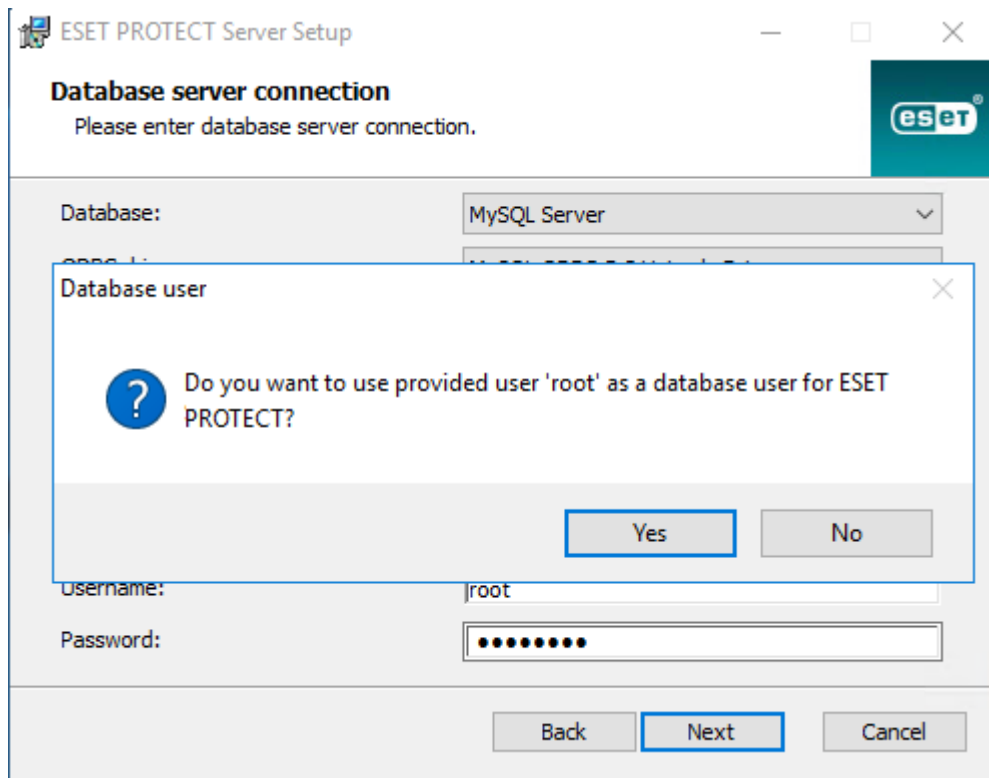


将您的**数据库名称**、**主机名**、**端口号**（您可以在 Microsoft SQL Server 配置管理器中找到此信息）以及**数据库帐户**详细信息（**用户名和密码**）输入到相应字段中，然后单击**下一步**。安装程序将验证数据库连接。如果您的数据库服务器上具有现有 数据库（源自之前的 ESMC/ESET PROTECT 安装），将检测到此情况。您可以选择**使用现有的数据库并应用升级**或**删除现有的数据库并安装新版本**。

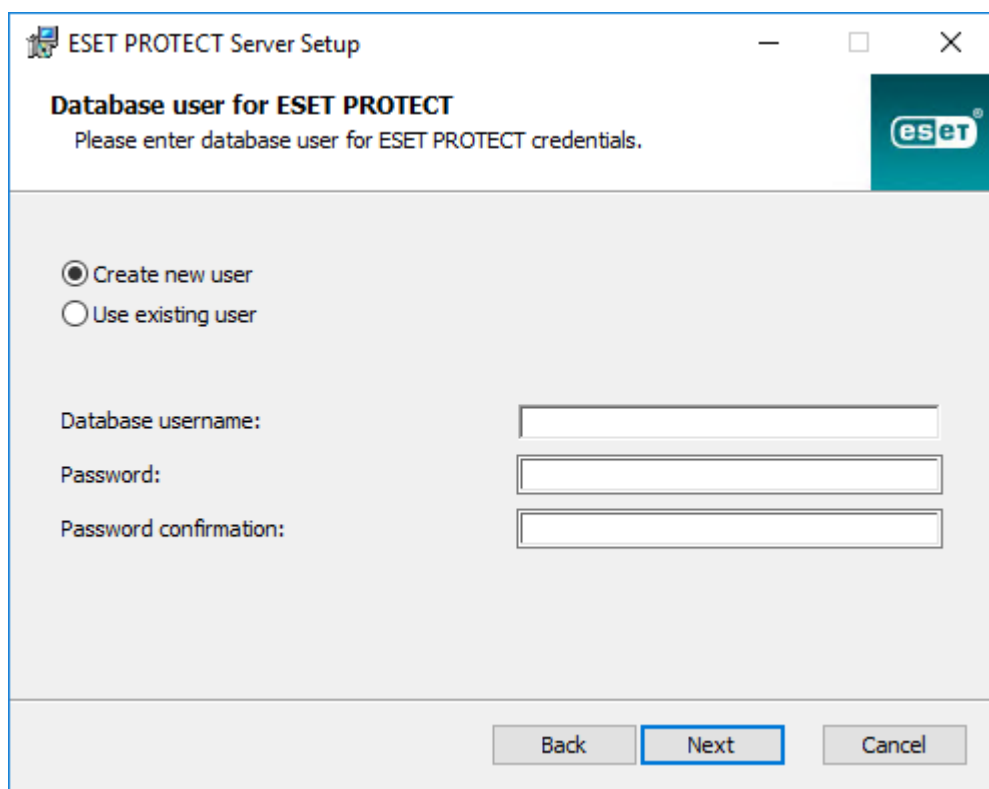
**使用命名实例** – 如果您使用的是 Microsoft SQL 数据库，您还可以选中**使用命名实例**复选框以使用自定义数据库实例。您可以在**主机名**字段中使用 `HOSTNAME\DB_INSTANCE` 格式（例如，`192.168.0.10\ESMC7SQL`）设置它。对于群集数据库，仅使用群集名称。如果选中此选项，则无法更改数据库连接端口 – 系统将使用由 Microsoft 确定的默认端口。若要将 ESET PROTECT 服务器连接到故障转移群集中安装的 Microsoft SQL 数据库，请在**主机名**字段中输入群集名称。

**i** 输入**数据库帐户**信息时，有两个选项可供选择。您可以使用**专用数据库用户帐户**（将只具有 ESET PROTECT 数据库的访问权限），也可以使用 **SA 帐户** ((Microsoft SQL) 或**根帐户** (MySQL))。如果您决定使用专用用户帐户，需要创建具有特定权限的帐户。有关详细信息，请参阅[专用数据库用户帐户](#)。如果您不打算使用专用用户帐户，请输入管理员帐户（SA 或根）。

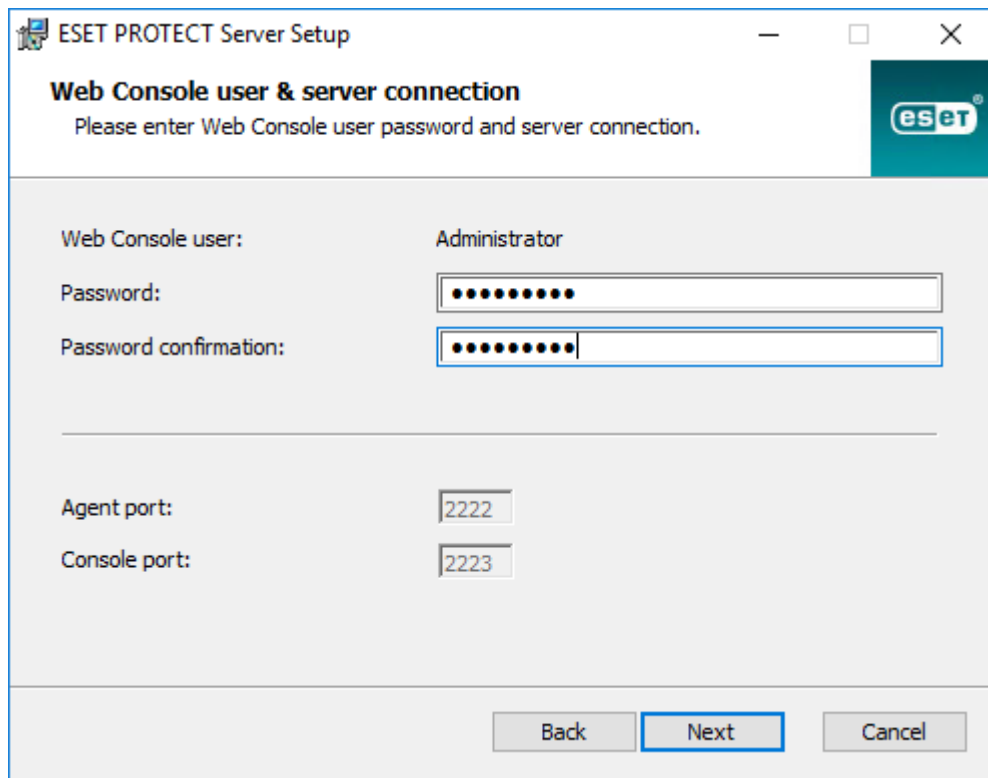
如果您在前一窗口中输入了 **SA 帐户**或**根帐户**，请单击**是**以继续使用 SA/根帐户作为 ESET PROTECT 的数据库用户。



如果您单击**否**，则必须选择**创建新用户**（如果您尚未创建用户）或**使用现有用户**（如果您拥有[专用数据库用户帐户](#)）。



9. 安装程序将提示您输入 Web 控制台管理员帐户的密码。此密码很重要，因为您将使用它登录到 [ESET PROTECT Web 控制台](#)。单击**下一步**。



**ESET PROTECT Server Setup**

**Web Console user & server connection**  
Please enter Web Console user password and server connection.

Web Console user: Administrator

Password: [Masked]

Password confirmation: [Masked]

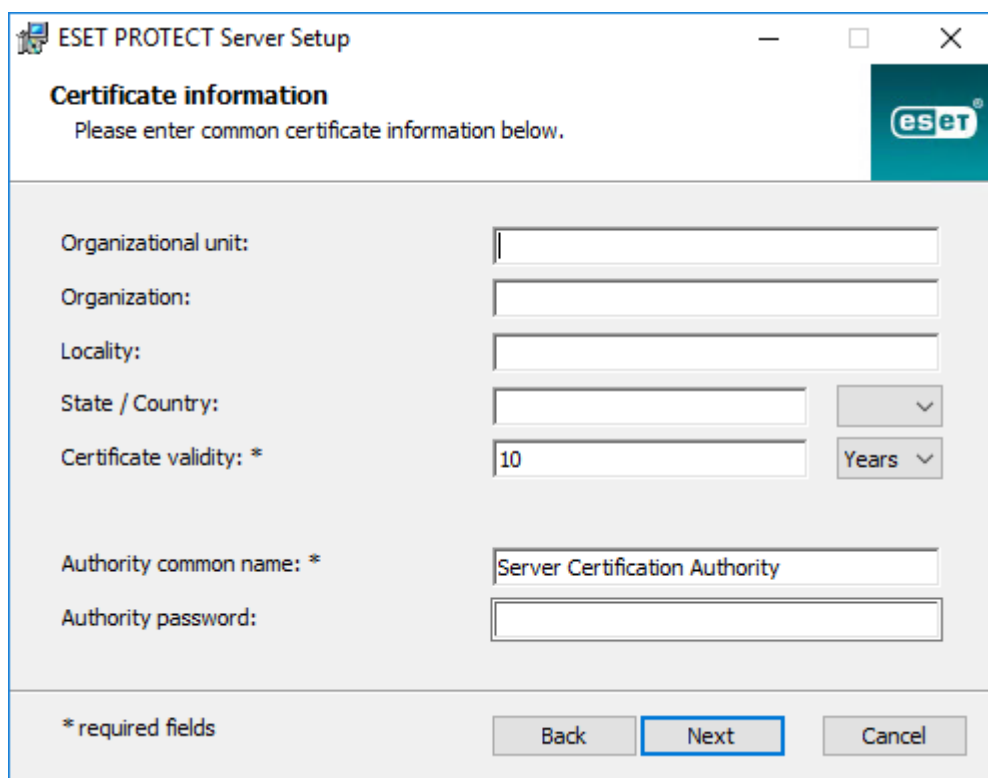
---

Agent port: 2222

Console port: 2223

Back Next Cancel

10. 原样保留这些字段，或者键入您公司的信息以在 ESET Management 服务器代理和 ESET PROTECT 服务器证书的详细信息中显示。如果选择在**授权密码**字段中输入密码，请务必记住该密码。单击**下一步**。



**ESET PROTECT Server Setup**

**Certificate information**  
Please enter common certificate information below.

Organizational unit: [Empty]

Organization: [Empty]

Locality: [Empty]

State / Country: [Empty] [Dropdown]

Certificate validity: \* 10 [Dropdown] Years [Dropdown]

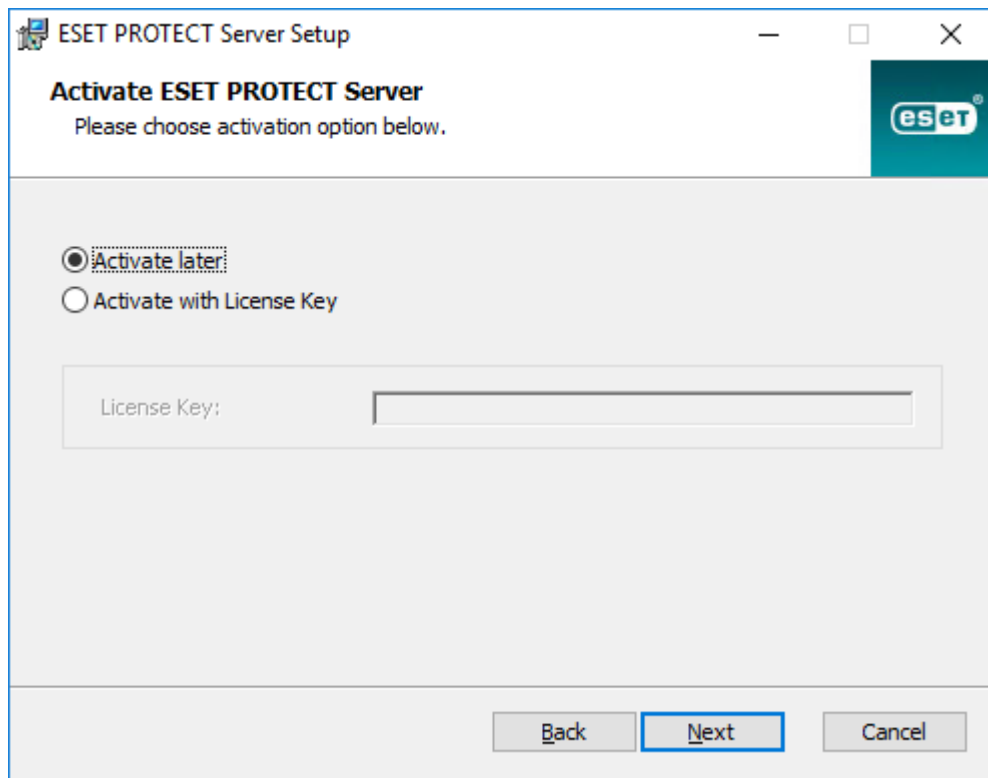
Authority common name: \* Server Certification Authority

Authority password: [Empty]

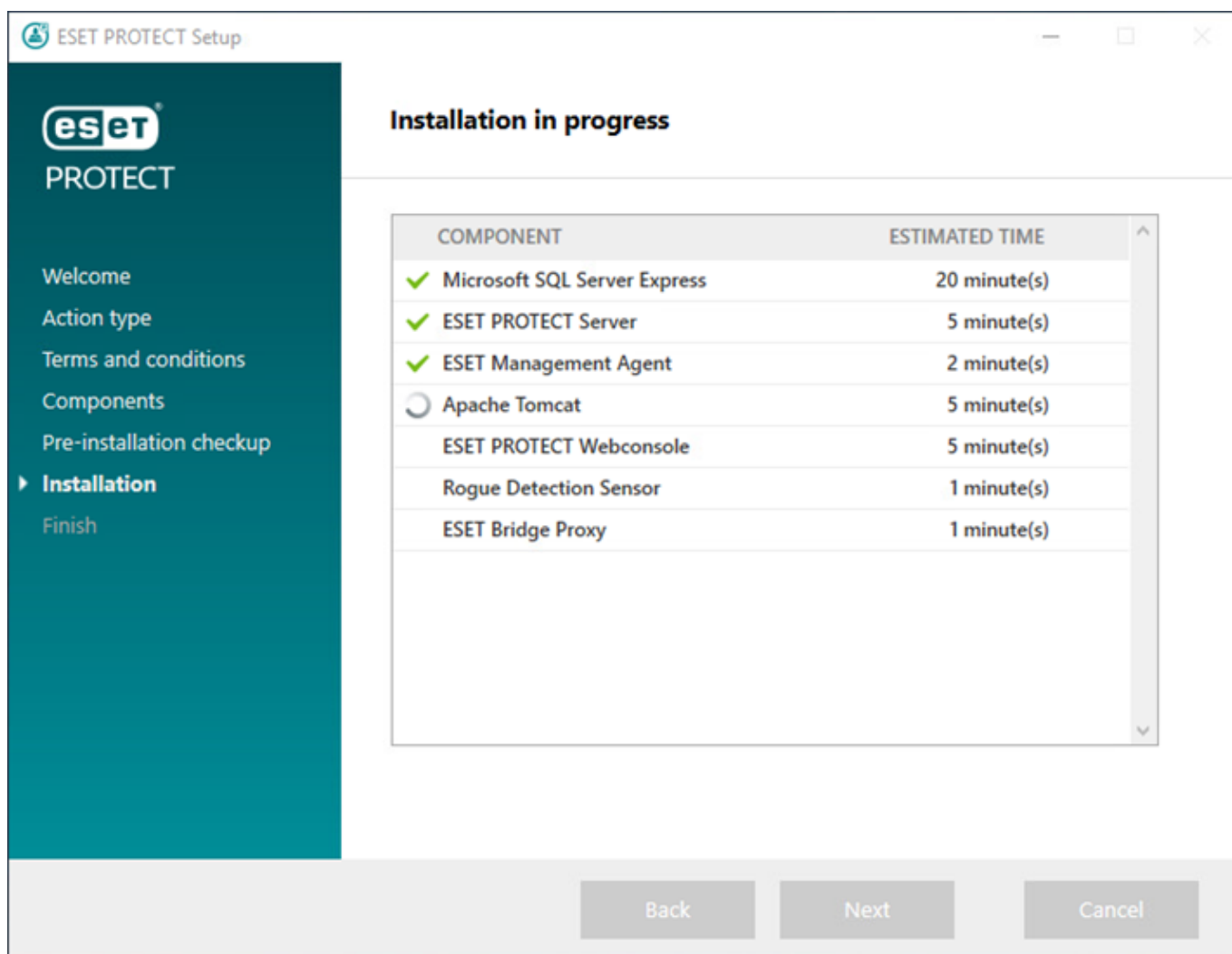
\* required fields

Back Next Cancel

11. 输入有效的**许可证密钥**（随附在您从 ESET 收到的全新购买电子邮件中），然后单击**下一步**。如果您使用的是旧许可证凭据（用户名和密码），请将这些凭据**转换**为许可证密钥。此外，您也可以选择**稍后激活**（有关其他说明，请参阅**激活**章节）。



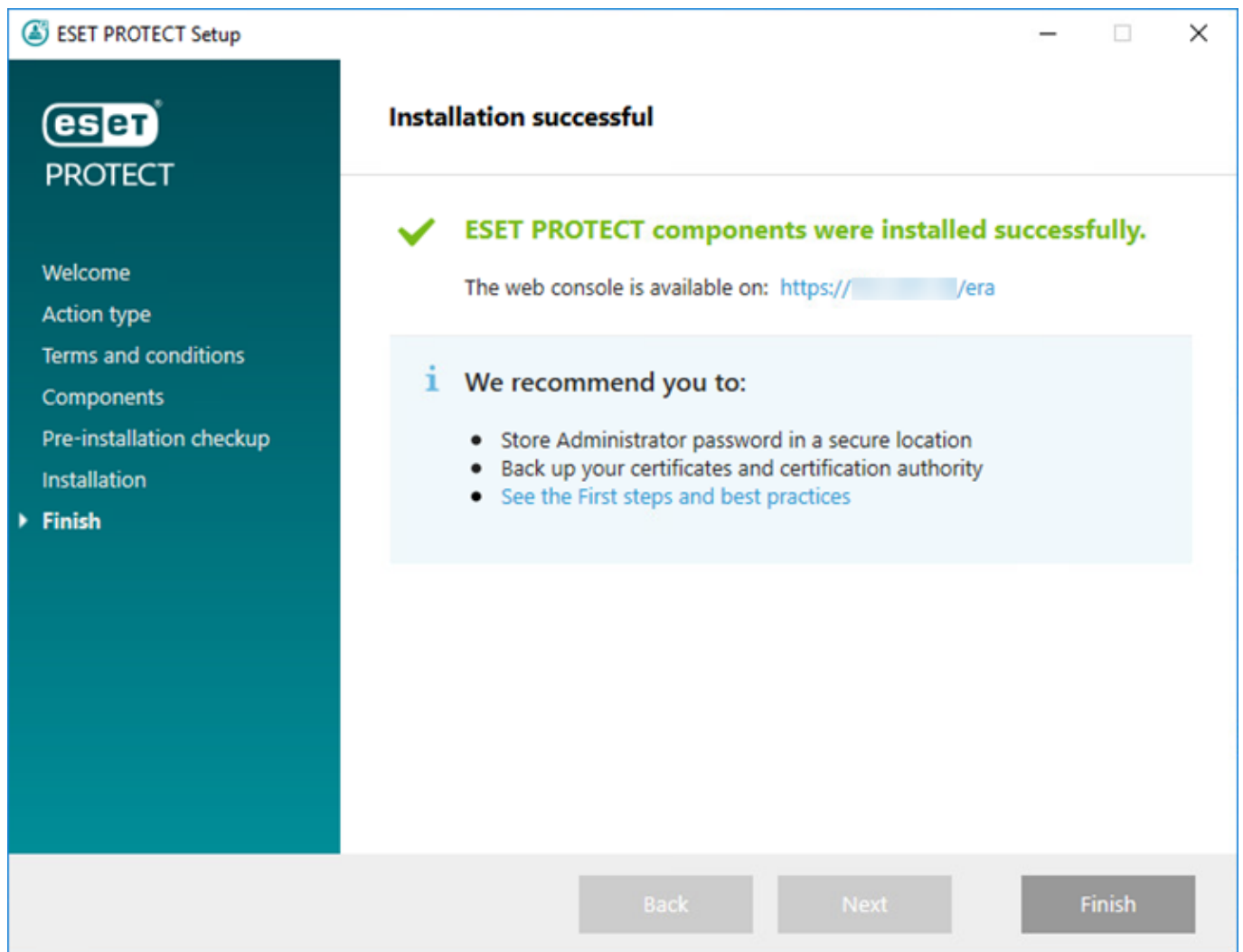
12. 可以看到安装进度。



13. 如果选择安装 **Rogue Detection Sensor**，将会看到 WinPcap 驱动程序的安装窗口。确保选中**在启动**

时自动启动 WinPcap 驱动程序复选框。

14. 安装完成时，将显示“ESET PROTECT 组件已成功安装”以及 ESET PROTECT Web 控制台 URL 地址。单击该 URL 打开 [Web 控制台](#)，或者单击完成



如果安装不成功：

- 查看一体式安装包中的安装日志文件。该日志目录与一体式安装程序的目录相同，例如：  
C:\Users\Administrator\Downloads\x64\logs\
- 请参阅[疑难解答](#)以获取用于解决您的问题的其他步骤。

## 安装后步骤

安装 ESET PROTECT 后，可以开始配置。

### ESET PROTECT 服务器部署后首先执行的步骤

1. 连接到 [ESET PROTECT Web 控制台](#)
2. 阅读 [ESET PROTECT 导览说明](#)。



### 3. 添加[许可证](#)

### 4. 将 [ESET Management 服务器代理](#)和 [ESET 端点产品部署](#)到网络中的计算机上。

 [状态概述](#)可以帮助您完成 ESET PROTECT 的初始配置。

在服务器上安装了 ESET PROTECT 服务器且在客户端上安装了 ESET 端点解决方案后，即可开始管理您的网络。有关如何管理 ESET 端点产品的信息，请参阅[管理员指南](#)

## 其他建议步骤

- 使用[通知](#)和[报告](#)监视您的环境中客户端计算机的状态，例如，如果您希望收到关于特定事件的通知，或者查看或下载报告。
- 配置 [SMTP 服务器](#)连接。如果您希望通过电子邮件接收[通知](#)或[报告](#)，此配置 是可选的。可以配置 ESET PROTECT 服务器以将通知发送至您的[系统日志服务器](#)
- 创建[新 ESET PROTECT Web 控制台用户](#)
- [备份 ESET PROTECT 数据库](#)

## 部署 ESET Management 服务器代理和 ESET 端点产品

成功安装 ESET PROTECT 后，必须将 ESET Management 服务器代理和 ESET Endpoint 产品部署到网络中的计算机上。

部署包含以下步骤：

1. [创建部署程序包](#)
2. [安装部署程序包](#)

另请参阅[其他部署选项](#)。对于较大的网络，建议您使用 [ESET Remote Deployment Tool](#)

## 部署程序包创建

可以通过几种方法为服务器代理和适用于 Windows 的 ESET 安全产品创建安装程序：

- **快速链接 > 部署服务器代理 > Windows**

- 安装程序 > 创建安装程序

单击 **Windows > 下载安装程序或使用 ESET Remote Deployment Tool**

**!** 该安装程序包为 .exe 文件，并且仅对 Microsoft Windows 操作系统有效。

**1. 分发** – 选择 **下载安装程序或使用 ESET Remote Deployment Tool**

**i** 如果您选择了其他安装程序类型，请遵循以下相应说明：

- [首先部署服务器代理（服务器代理脚本安装程序）](#)
- [将 GPO 或 SCCM 用于部署](#)

**2. 组件** – 从以下选项中选择复选框：

- **Management Agent** – 如果不选择**程序包内容**中的其他项目，安装程序将仅包括 ESET Management 服务器代理。如果稍后要在客户端计算机上安装 ESET 安全产品，或者客户端计算机已安装 ESET 安全产品，请选择此选项。
- **安全产品** – 包括具有 ESET Management 服务器代理的 ESET 安全产品。如果客户端计算机没有安装任何 ESET 安全产品，并且您想要将 ESET 安全产品与 ESET Management 服务器代理一起安装，请选择此选项。
- **全盘加密** – 加密选项仅在具有活动 [ESET Full Disk Encryption](#) 许可证时才可见。
- **ESET Inspect Connector** – 在安装程序中包含 ESET Inspect Connector

**3. 选中参与产品改进计划复选框**，以将匿名遥测数据和崩溃报告发送给 ESET（操作系统版本和类型、ESET 产品版本和其他特定于产品的信息）。

**4. 父组** – 选择 ESET PROTECT Web 控制台将在安装服务器代理后放置计算机的父组。您可以选择一个现有静态组或创建一个新静态组，安装程序部署后将向该组分配设备。选择父组会将应用于该组的所有策略都添加到安装程序。

**5. 服务器主机名（可选）** – 键入 ESET PROTECT 服务器主机名或 IP 地址。如有必要，请指定**端口号**（默认值为 2222）。

**6. 对等证书**

- **ESET PROTECT 证书** – 自动选择用于服务器代理安装和 ESET PROTECT 证书颁发机构的对等证书。若要使用不同的证书，请单击“**ESET PROTECT 证书说明**”，以便从可用证书的下拉菜单中选择。
- **自定义证书** – 如果使用[自定义证书](#)进行身份验证，请在安装服务器代理时单击**自定义证书 > 选择并上载 .pfx 证书并选中它**。有关详细信息，请参阅[证书](#)

**证书密码** – 如果需要，键入证书密码 – 如果在 ESET PROTECT 服务器安装期间（在创建证书颁发机构的步骤中）指定了密码，或者如果使用带有密码的自定义证书。否则，将**证书密码**字段留空。

**!** 证书密码中不得包含以下字符： " \ 这些字符在初始化服务器代理期间会导致严重错误。

**!** 请注意，可以提取**证书密码**，因为它嵌入在安装程序中。

**7. [自定义更多设置](#)**

- 键入**安装程序名称和说明**（可选）。
- **组件安装** – 选中**始终安装最新可用版本的产品和组件**复选框，安装程序将始终在连接到 Internet 的设备上安装所选产品和组件的最新版本。如果设备没有 Internet 访问，将安装在此向导的下一步中选择的版本。如果您想要长期使用安装程序以确保始终安装最新版本的产品和组件，建议您选中此复选框。
- 单击**选择标记以分配标记**。
- **初始配置(可选)** – 使用此选项以将**配置策略**应用到 ESET Management 服务器代理。在**服务器代理配置**下单击**选择**，然后从可用策略列表中进行选择。如果所有预定义的策略都不适合，您可以先创建**新策略**或自定义现有策略。
- 如果使用 HTTP 代理（建议您使用 [ESET Bridge](#)），则选中**启用 HTTP 代理设置**复选框，然后指定代理设置（**主机**、**端口**、**用户名**和**密码**）以通过代理下载安装程序，并将 ESET Management 服务器代理连接设置为代理以支持在 ESET Management 服务器代理和 ESET PROTECT 服务器之间转发通信。**主机**字段是在其中运行 [HTTP 代理](#)的计算机的地址。默认情况下 ESET Bridge 使用端口 3128。可以设置其他端口（如果需要）。确保在 HTTP 代理配置中也设置相同的端口（参阅 [ESET Bridge 策略](#)）。

**!** 服务器代理和 ESET PROTECT 服务器之间的通信协议不支持身份验证。任何用于将服务器代理通信转发到需要身份验证的 ESET PROTECT 服务器的代理解决方案将不工作。

启用**如果 HTTP 代理不可用，则使用直接连接**（如果您要允许此备选选项）。

## 8. 单击**完成**或 **产品设置**。

## 9. **安全产品**

a. 单击预选定的 ESET 安全产品并更改其详细信息：

- o 选择另一个兼容的 ESET 安全产品。
- o 从**语言**下拉菜单中选择语言。
- o 选中**高级**复选框。默认情况下，已预选择最新的版本（建议）。您可以选择较早版本。

**i** 如果未看到任何产品安装文件，请确保将库设置为 **AUTOSELECT**。有关详细信息，请参阅[设置的高级设置](#)部分。

b. 选中设置旁边的复选框以为安装程序启用它：

- o 启用 **ESET LiveGrid® 反馈系统(建议)**
- o 启用**检测潜在不受欢迎的应用程序** – 在我们的[知识库文章](#)中详细了解。
- o **安装期间允许更改保护设置** – 建议您不要选中此复选框。

c. 选中**我接受应用程序最终用户许可协议的条款并确认隐私政策**复选框。请参阅 [ESET 产品的最终用户许可协议 \(EULA\)](#)、[使用条款](#)和[隐私政策](#)。

#### d. 自定义更多设置:

o 从可用许可证列表中选择相应的产品许可证。许可证将在安装期间激活 ESET 安全产品。可用许可证列表不会显示已到期和已过度使用的许可证（即处于**错误**或**废弃**状态的许可证）。如果您未选择许可证，您可以在没有许可证的情况下安装 ESET 安全产品，并[在以后激活该产品](#)。可以使用[许可证管理](#)中所述方法之一添加许可证。许可证添加/删除仅限家庭组为**所有**且拥有许可证**写入**权限的管理员。

o **配置**（可选）可以选择一个将在 ESET 安全产品安装期间对其应用的**策略**。

o **运行 ESET AV Remover** – 选中此复选框以卸载或完全删除目标设备上的其他病毒防护程序。

如果在步骤 2 中已选择 Full Disk Encryption 或 ESET Inspect Connector 还可以更改其设置。

### [全盘加密](#)

a. 单击预选定的 **ESET Full Disk Encryption** 并更改其详细信息:

o 从**语言**下拉菜单中选择语言。

o 选中**高级**复选框。默认情况下，已预选择最新的版本（建议）。您可以选择较早版本。

b. 选中**我接受应用程序最终用户许可协议的条款并确认隐私政策**复选框。请参阅 [ESET 产品的最终用户许可协议 \(EULA\)](#) 和 [使用条款和隐私政策](#)。

c. **配置** – 选择要在安装期间对 ESET Full Disk Encryption 应用的策略。

#### d. 自定义更多设置:

o 从可用许可证列表中选择相应的产品许可证。许可证将在安装期间激活 ESET 安全产品。可用许可证列表不会显示已到期和已过度使用的许可证（即处于**错误**或**废弃**状态的许可证）。如果您未选择许可证，您可以在没有许可证的情况下安装 ESET 安全产品，并[在以后激活该产品](#)。可以使用[许可证管理](#)中所述方法之一添加许可证。许可证添加/删除仅限家庭组为**所有**且拥有许可证**写入**权限的管理员。

### [ESET Inspect Connector](#)

ESET Inspect Connector 要求:



- 您必须具有 ESET Inspect 许可证才能激活 ESET Inspect Connector。
- 托管计算机上安装的**兼容 ESET 安全产品**。

a. 单击预选定的 **ESET Inspect Connector** 并更改其详细信息:

o 从**语言**下拉菜单中选择语言。

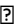
o 选中**高级**复选框。默认情况下，已预选择最新的版本（建议）。您可以选择较早版本。

b. 选中**我接受应用程序最终用户许可协议的条款并确认隐私政策**复选框。请参阅 [ESET 产品的最终用户许可协议 \(EULA\)](#) 和 [使用条款和隐私政策](#)。

### c. 自定义更多设置:

o 从可用许可证列表中选择相应的产品许可证。许可证将在安装期间激活 ESET 安全产品。可用许可证列表不会显示已到期和已过度使用的许可证（即处于**错误**或**废弃**状态的许可证）。如果您未选择许可证，您可以在没有许可证的情况下安装 ESET 安全产品，并[在以后激活该产品](#)。可以使用[许可证管理](#)中所述方法之一添加许可证。许可证添加/删除仅限家庭组为**所有**且拥有许可证**写入**权限的管理员。

o **配置** – 单击**选择**以选择现有 ESET Inspect Connector 策略或单击**创建**以创建新的 ESET Inspect Connector 策略。安装程序将在 ESET Inspect Connector 安装期间应用策略设置。

o 键入 ESET Inspect **服务器主机名**和在 ESET Inspect 服务器安装期间指定的连接**端口**（默认端口为 8093）

o 选择用于连接到 ESET Inspect 服务器的**证书颁发机构**

### 10. 单击**完成**



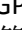
### 11. 下载生成的一式安装包。选择要部署的版本:

o **32 位**（例如 *PROTECT\_Installer\_x86\_en\_US.exe*


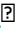

o **64 位**（例如 *PROTECT\_Installer\_x64\_en\_US.exe*

o **ARM64**（例如 *PROTECT\_Installer\_arm64.exe*）– 您无法在 Windows ARM64 上安装 ESET Management 服务器代理或 ESET 安全产品的 x86 或 x64 版本。



从存储库ESET 存储库或自定义存储库镜像）下载的所有数据均由 ESET 进行数字签名ESET PROTECT 服务器验证文件哈希和 PGP 签名ESET PROTECT 服务器会在本地生成一体式安装程序。因此，一体式安装程序未进行数字签名，这可能会在安装程序下载期间生成一个 Web 浏览器警告，还可能会生成一个操作系统**警报**，并阻止在系统（将阻止未签名的安装程序）上进行安装。

### 12. 在创建并下载一体式安装程序包后，有两个选项可用于部署 ESET Management 服务器代理:

- 在客户端计算机上本地部署 客户端计算机上运行安装包文件。它将在设备上安装 ESET Management 服务器代理和 ESET 安全产品并将该设备连接至 ESET PROTECTESET Endpoint Antivirus/Security 安装程序（在 ESET PROTECT 8.1 及更高版本 中创建）支持适用于虚拟桌面的 Windows 10 Enterprise 和 Windows 10 多会话模式。有关分步说明，请参阅[安装向导](#)可以在[静默模式下运行安装包](#)，以隐藏安装向导窗口。
- [使用 ESET 远程部署工具](#)，同时向多个客户端计算机部署 ESET Management 服务器代理。

## 部署程序包安装

您可以在 [ESET PROTECT](#) 中创建此安装程序包。

安装程序包将安装 ESET Management 服务器代理，并且该程序包还可能会安装以下组件（如果在创建安装程序包期间选中这些组件）:

- ESET 安全产品（适用于端点或服务器）

- [ESET Full Disk Encryption](#)
- [ESET Inspect Connector](#)

- 安装程序包来自 .exe 文件，仅对 Windows 操作系统有效。
- 如果在已安装有 ESET 安全产品或 ESET Management 服务器代理的客户端计算机上运行安装程序，则安装程序会将其升级到安装程序中的版本。
- 必须使用内置管理员帐户或域管理员帐户（如果内置管理员帐户已禁用）执行安装程序。其他任何用户（即使是管理员组的成员）没有足够的访问权限。由于您无法成功地在本地或域管理员帐户之外的其他任何用户帐户下完成安装，因此您需要使用内置管理员帐户。
- 从存储库（ESET 存储库或自定义存储库镜像）下载的所有数据均由 ESET 进行数字签名。ESET PROTECT 服务器验证文件哈希和 PGP 签名。ESET PROTECT 服务器会在本地生成一体式安装程序。因此，一体式安装程序未进行数字签名，这可能会在安装程序下载期间生成一个 Web 浏览器警告，还可能会生成一个操作系统警报，并阻止在系统（将阻止未签名的安装程序）上进行安装。
- 请注意，可能会提取敏感数据（例如，证书密码），因为它会嵌入到安装程序中。
- 在 ESET PROTECT 8.1 及更高版本中创建的 ESET Endpoint Antivirus/Security 安装程序支持 Windows 10 Enterprise for Virtual Desktops 和 Windows 10 多会话模式。

## 安装进程

- 如果您希望运行安装程序时不显示对话框，请按照[静默安装说明](#)进行操作。
- 如果在安装期间发生错误，请参见[故障排除部分](#)，以了解最常见的安装错误。

### 1. 运行安装程序包。

在安装 ESET 安全产品之前，请确保先从计算机中卸载任何第三方安全产品。

- 如果在创建安装包时选择了包含 **ESET AV Remover**，则 **ESET AV Remover** 会帮助您卸载或完全删除第三方安全软件：

a) 选中**我要卸载不兼容的安全产品**复选框，以删除/卸载计算机上正在运行或已安装的第三方安全软件。检查[支持的软件列表](#)。

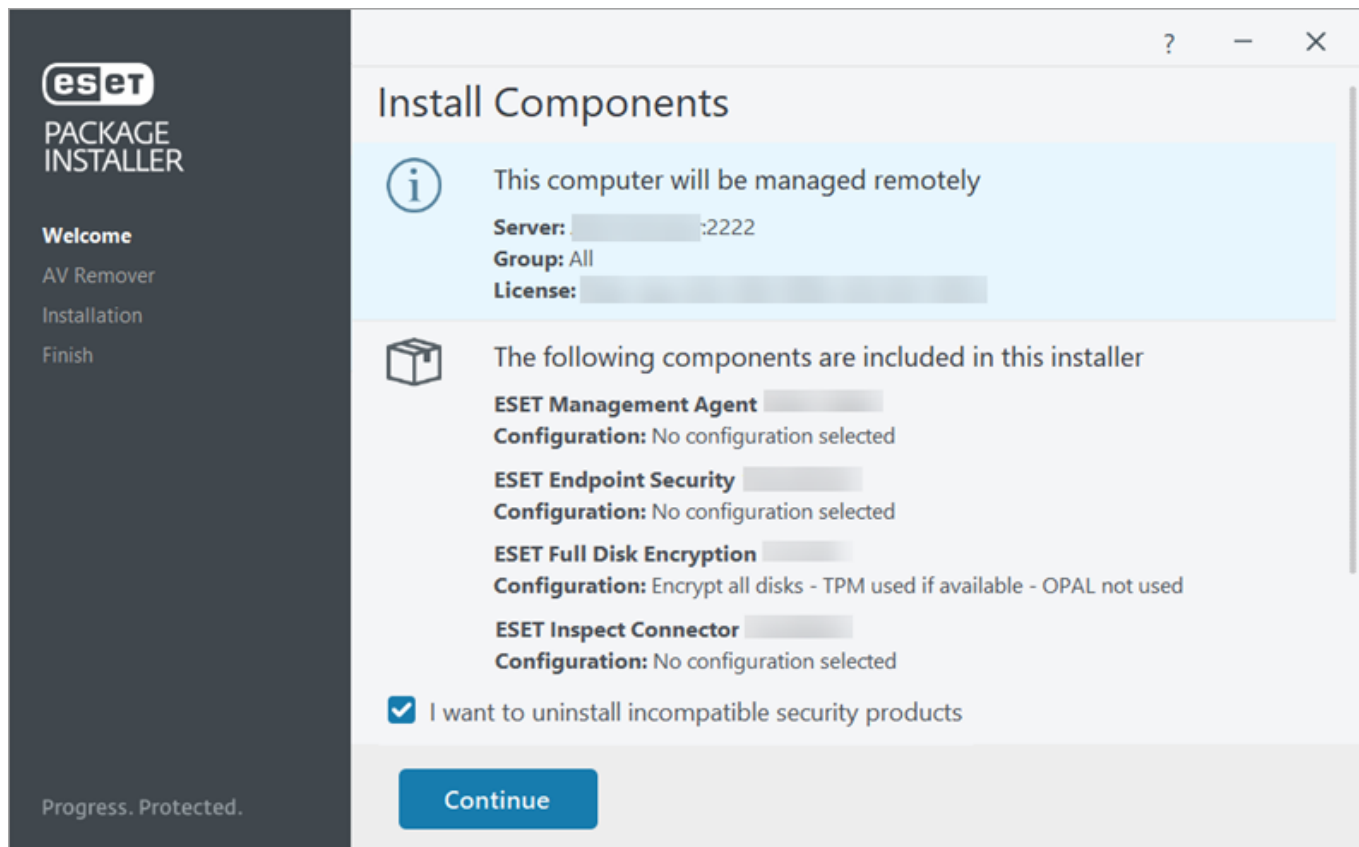
b) 单击**继续**。

c) 在扫描已安装的应用程序之后，请选中要删除的应用程序旁边的复选框，然后单击**删除**。参见有关 ESET AV Remover 的[知识库文章](#)以获取详细信息。

d) 在 ESET AV Remover 卸载第三方安全软件，或者如果尚未删除任何应用程序，则单击**继续安装**。

- 如果在本地计算机上没有使用任何第三方安全产品，则单击**继续**。

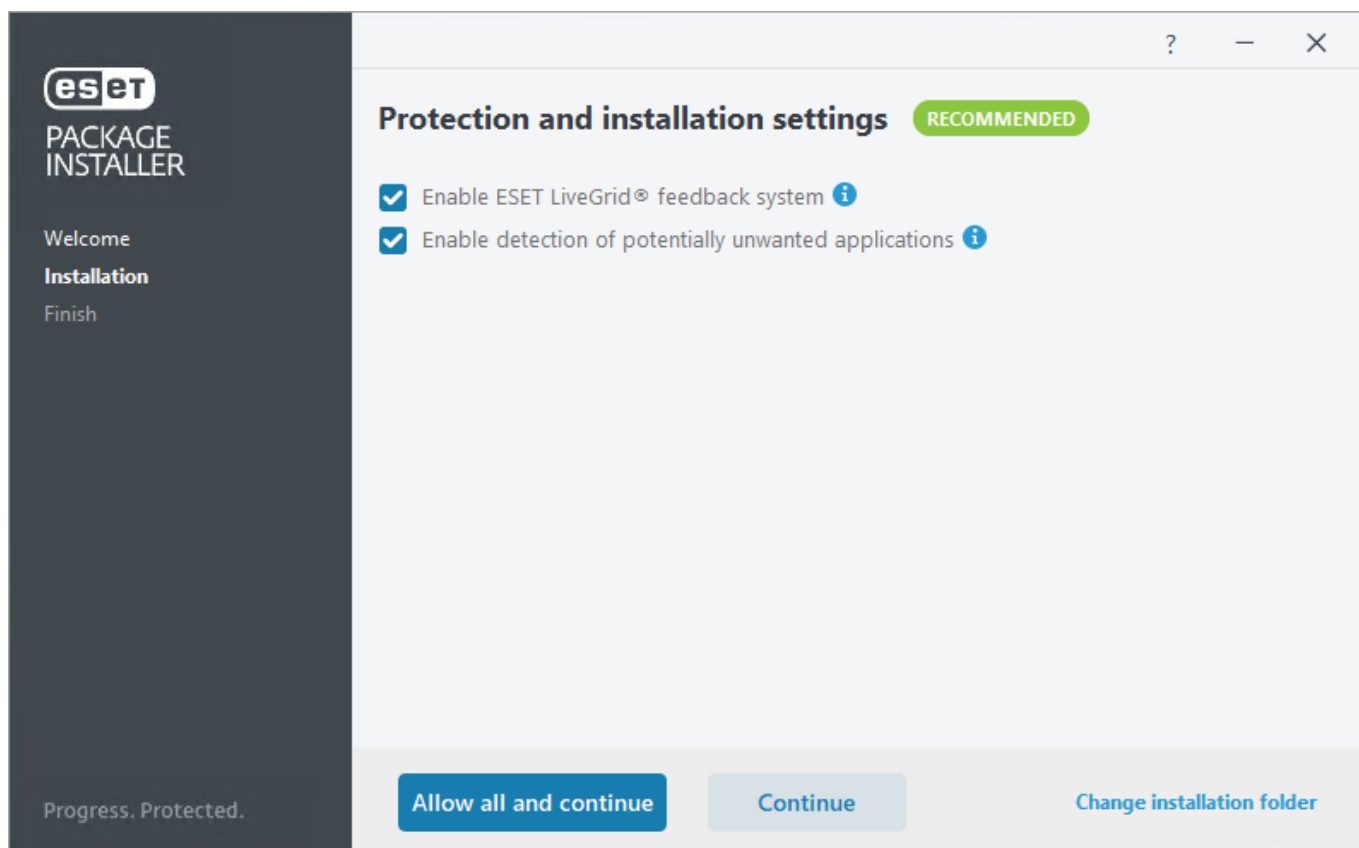




2.

o启用 ESET LiveGrid® 反馈系统(建议)

o启用检测潜在不受欢迎的应用程序 – 在我们的[知识库文章](#)中详细了解。



3. 在完成安装后，单击**完成**。ESET 安全产品将自动打开。您可以在客户端计算机上查看状态日志（`C:\ProgramData\ESET\RemoteAdministrator\Agent\EraAgentApplicationData\Logs\status.html`，此位置默认处于隐藏状态），以确保 ESET Management 服务器代理正常工作。如果已安装的 ESET Management 服务器代理出现问题（例如，它未连接到 ESET PROTECT 服务器），请参阅[服务器代理连接故障排除](#)。

## 故障排除

如果在安装期间发生错误，请参见[故障排除部分](#)，以了解最常见的安装错误。

## 其他部署方法

您可以采用多种方法单独部署 ESET Management 服务器代理和 ESET 端点产品。

### 部署 ESET Management 服务器代理

本地部署：

- [一体式安装程序](#) – 程序包包含 ESET Management 服务器代理和 ESET 安全产品。
- [服务器代理脚本安装程序](#)
- [从 ESET 网站下载服务器代理](#)，并使用服务器辅助安装或脱机安装。

远程部署（建议用于大型网络）：

- [ESET Remote Deployment Tool](#) – 远程部署[一体式](#)安装程序。
- [组策略对象 \(GPO\)](#)
- [服务器代理部署服务器任务](#)

### 部署 ESET 端点产品

在部署了 ESET Management 服务器代理后，可以采用两种方法直接通过 ESET PROTECT 安装 ESET 端点产品：

- 使用[软件安装任务](#)
- 本地使用标准 ESET 产品安装

## ESET Remote Deployment Tool

ESET Remote Deployment Tool 是一种通过网络分发由 ESET PROTECT 创建的[安装程序包](#)以在计算机上远程部署 ESET Management 服务器代理和 ESET 安全产品的便捷方式。

ESET Remote Deployment Tool 在 ESET [网站](#)上以独立的 ESET PROTECT 组件形式免费提供。该部署工具主要用于小型到中型网络上的部署并在管理员权限下执行。



ESET Remote Deployment Tool 专用于将 ESET Management 服务器代理部署到仅装有[支持的](#) Microsoft Windows 操作系统的客户端计算机。



## ESET 部署工具先决条件

**!** 对于远程部署，请验证所有客户端计算机是否都具有 Internet 连接。

必须满足以下先决条件才能在 Windows 上使用 ESET 远程部署工具：

- 必须（在服务器计算机上）安装 ESET PROTECT 服务器和 ESET PROTECT Web 控制台。
- 必须打开相应的端口。请参阅[用于将 ESET Management 服务器代理远程部署到装有 Windows 操作系统的目标计算机的端口](#)。
- 安装程序包名称必须包含字符串 "x86" 或 "x64"。否则部署无效。
- 必须[创建](#)捆绑包（一体式）安装程序包，并将其[下载](#)到本地驱动器。
- 必须具有权限才可以[创建一体式安装程序](#)。

**i** 部署可能由于多种原因而失败。如果部署出现问题，请阅读[故障排除章节](#)或[经验证的 ESET Management 服务器代理部署示例方案](#)。

## 要将 ESET Management 服务器代理部署在客户端计算机上，请遵循以下步骤：

1. 从 ESET 网站[下载](#) ESET Remote Deployment Tool。
2. 确保满足所有[先决条件](#)。
3. 在客户端计算机上运行 ESET 远程部署工具。
4. 选择**手动添加计算机**。您需要手动输入主机名或 IP 地址列表。
5. 输入主机名或 IP 地址，然后单击**下一步**。每个 IP 地址或主机名必须在新的一行中。

**!** 请确保所有选定的计算机具有相同的平台（64 位或 32 位操作系统）。

6. 将显示为远程部署选择的计算机。请确保添加了所有计算机，然后单击**下一步**。
7. 单击**浏览**，然后选择在 [ESET PROTECT](#) 或 [ESET PROTECT Cloud](#) Web 控制台中创建的捆绑包安装程序包。还可以选择使用 **ESET 脱机安装程序包**（.dat 文件），上述程序包为从 [ESET PROTECT Live Installer](#)（仅限 ESET PROTECT Cloud）中创建的程序包。如果在本地计算机上未安装其他任何安全应用程序，请取消选中**使用 ESET AV Remover** 旁边的复选框。ESET AV Remover 可以删除[某些应用程序](#)。
8. 输入目标计算机的登录凭据。如果计算机是某个域的成员，请输入**域管理员凭据**。如果使用**本地管理凭据**登录，请务必**禁用目标计算机上的远程 UAC**。或者可选中**使用当前用户凭据**旁边的复选框，登录凭据将自动填充。
9. 使用**部署方法**在远程计算机上执行程序。**内置**方法是默认设置，支持 Windows 错误消息。**PsExec** 是第三方工具，可替代内置方法。选择其中一个选项，然后单击**下一步**。



如果您选择了 **PsExec**，由于该工具无法接受 **PsExec** 最终用户许可协议，因此部署将失败。若要成功部署，请打开命令行，然后手动运行 **PsExec** 命令。

10. 安装开始后，将显示“成功”。单击**完成**以完成部署。如果部署失败，则单击**状态列**中的**更多信息**可查看更多详细信息。可导出失败的计算机列表。单击**导出失败的计算机**字段旁边的**浏览**、选择希望保存该列表的 **.txt** 文件，然后单击**导出失败的计算机**。

Progress	
COMPUTER	STATUS
✓ [blurred]	Success

您可以检查客户端计算机上的状态日志


(*C:\ProgramData\ESET\RemoteAdministrator\Agent\Logs\status.html*) 以确保 ESET Management 服务器代理正常工作。

## 通过 ESET Remote Deployment Tool 部署 ESET Management 服务器代理的其他方法

- [Active Directory](#) – 提供 Active Directory 凭据。此选项包括导出 Active Directory 结构，以便在以后导入到 ESET PROTECT。
- [扫描网络](#) – 提供要在网络中扫描计算机所需的 IP 范围。

- [导入列表](#) – 提供主机名或 IP 地址列表。

## 故障排除

 部署可能由于多种原因而失败。如果部署出现问题，请阅读[故障排除章节](#)或[经验证的 ESET Management 服务器代理部署示例方案](#)。

# ESET PROTECT Web 控制台


## 登录到 ESET PROTECT Web 控制台

- 在本地 Windows 服务器上（托管 Web 控制台的计算机）：

依次单击 **启动 > 所有程序 > ESET > ESET PROTECT Web 控制台**。

- 从可以访问 Internet 的任意位置访问您的 Web 服务器，采用以下格式键入 URL 使用 Web 服务器的实际名称或 IP 地址来替换“yourservername”[https://yourservername/era/](#)




将在默认 Web 浏览器中打开登录屏幕。如果显示 SSL 证书警告，请向 Web 浏览器添加证书例外。

 使用[受支持的 Web 浏览器](#)连接到 ESET PROTECT Web 控制台。



当您首次登录到 Web 控制台时，将显示 [ESET PROTECT 导览](#)，可以使用该向导将 ESET Management 服务器代理部署到网络中的计算机。

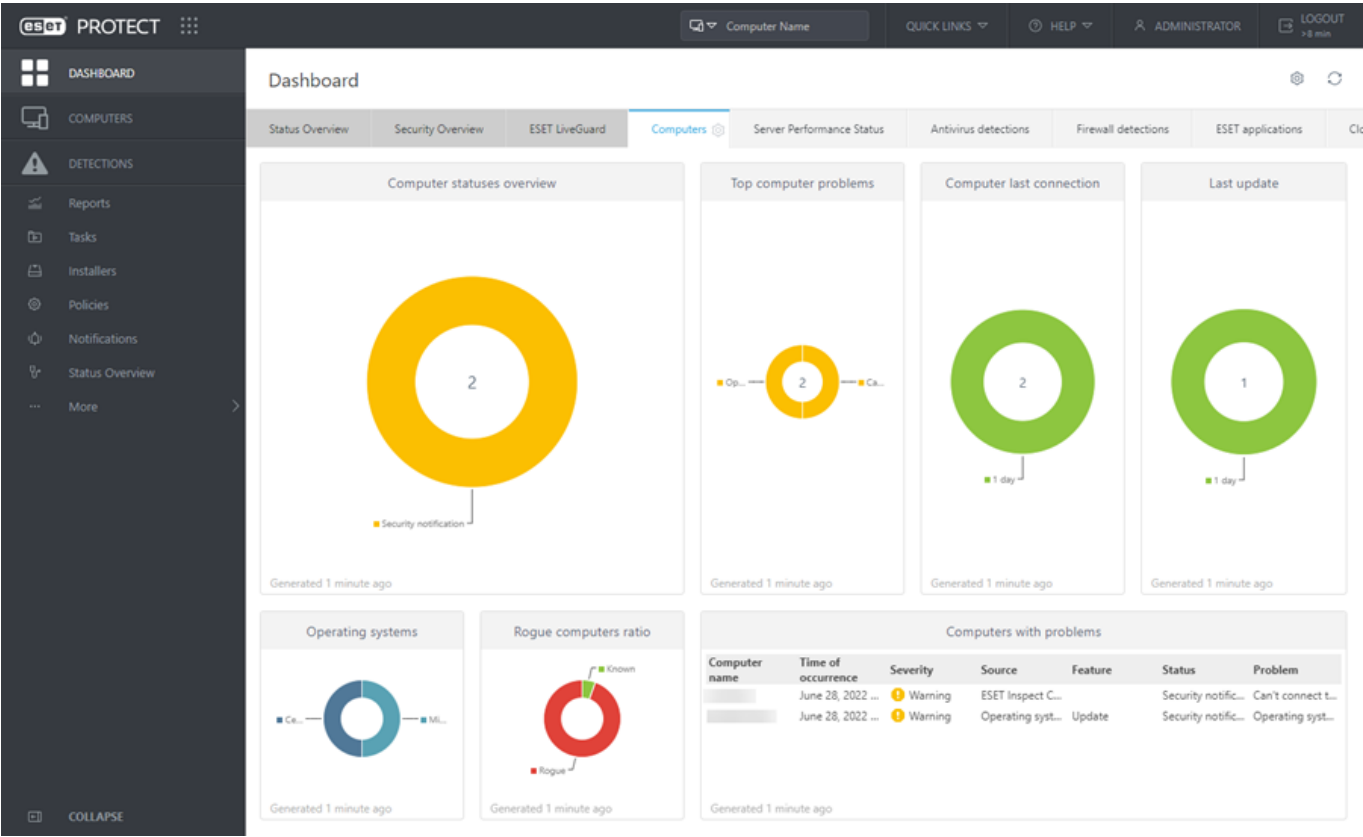
## ESET PROTECT Web 控制台用户界面

ESET PROTECT Web 控制台用户界面由多个部分组成：

- 您可以使用 ESET PROTECT Web 控制台顶部的**搜索**工具。
- 单击**快速链接**以执行一些最常用的 Web 控制台操作。
- 使用 ESET PROTECT 时如果需要帮助，请单击右上角的  **帮助** 图标，然后单击**<Current topic> - 帮助**。此时将针对当前页面显示相应的帮助窗口。
- 右上角显示当前[用户](#)以及用户会话超时倒计时。您随时可以单击**注销**以注销。当会话超时（由于用户停止活动）时，您必须重新登录。
- Web 控制台左侧的主菜单包含管理员可用于管理客户端安全解决方案和 ESET PROTECT 服务器设置的工具。可以在**更多**下使用工具配置网络环境，尽可能减少维护需求。您还可以配置[通知](#)和[面板](#)以随时了解网络状态。单击  展开屏幕左侧的菜单；可以通过单击  **收拢**来收拢它。

- 在屏幕左上部分的 ESET PROTECT 名称旁边，可以找到产品导航图标 ，它有助于在 ESET PROTECT 和其他产品（ESET Inspect、ESET Business Account 和 ESET MSP Administrator）之间导航。

-  图标始终表示上下文菜单。
- 单击  刷新以重新加载/刷新显示的信息。
- 对于每个部分和功能，页面底部的按钮都是唯一的，将在相应的章节中详细介绍这些按钮。



以下主题描述了主要菜单项：

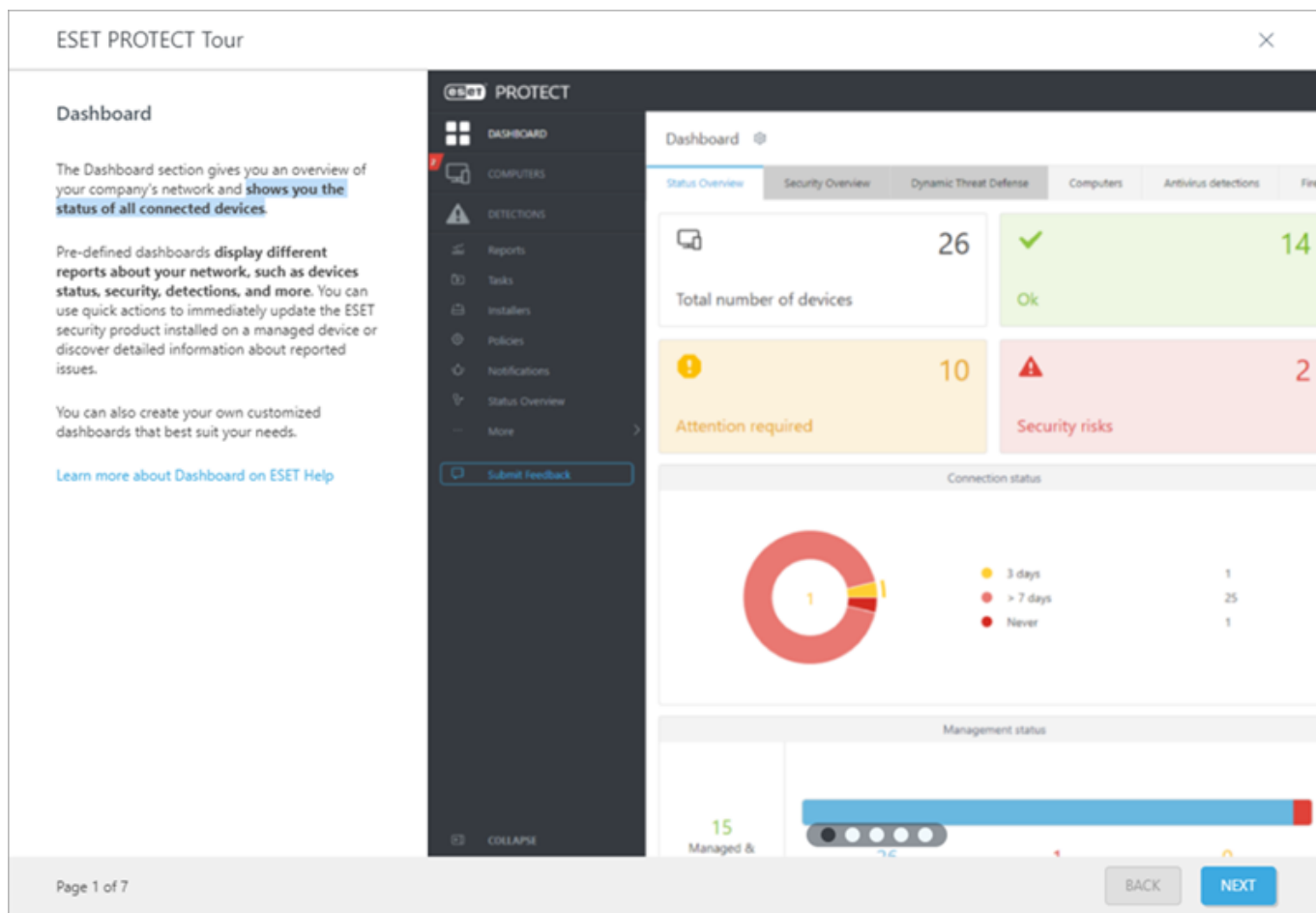
	<a href="#">面板</a>
	<a href="#">计算机和组</a>
	<a href="#">检测</a>
	<a href="#">报告</a>
	<a href="#">任务</a>
	<a href="#">策略</a>
	<a href="#">通知</a>
	<a href="#">状态概述</a>
...	更多 > <a href="#">排除</a>
...	更多 > <a href="#">隔离区</a>
...	更多 > <a href="#">用户和权限集</a>
...	更多 > <a href="#">许可证管理</a>
...	更多 > <a href="#">证书</a>

# ESET PROTECT 导航

当首次登录到 Web 控制台时，将显示 **ESET PROTECT 导航**

此向导将提供 ESET PROTECT Web 控制台重要部分、ESET Management 服务器代理和 ESET 安全产品的基本说明。您将阅读[面板](#)、[计算机](#)、[检测](#)、[任务](#)、[策略](#)、[通知](#)和[自动产品更新](#)相关内容。

在 **ESET PROTECT 导航**的最后一步中单击**保护设备**，以部署 [ESET Management 服务器代理](#)到网络中的计算机。还可以不使用该向导来创建服务器代理安装程序，方法是依次单击**安装程序** > **创建安装程序**



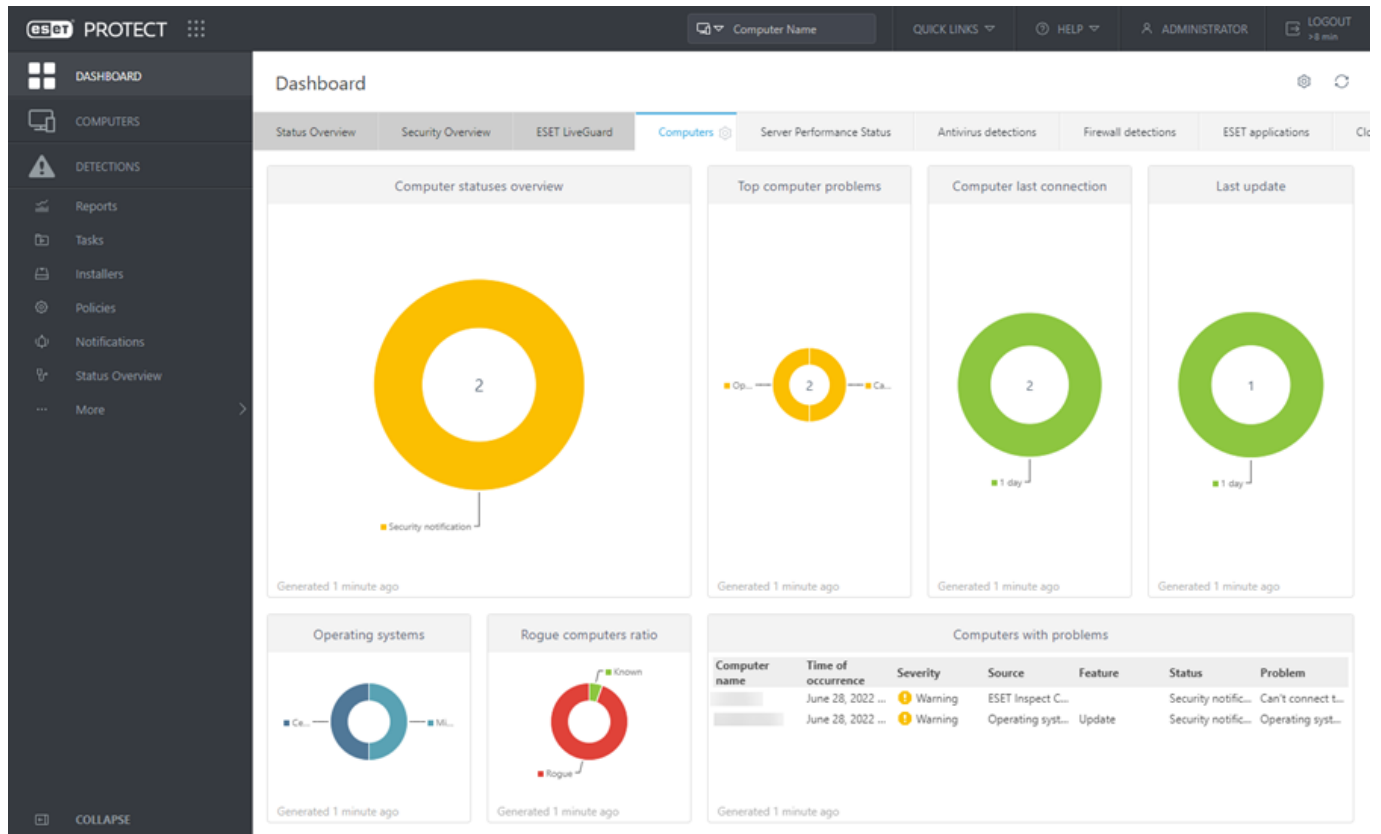
如果您不想要使用 **ESET PROTECT 导航**，请单击 **X**。将打开 [ESET PROTECT Web 控制台](#)。当您下次登录到 ESET PROTECT Web 控制台时，**ESET PROTECT 导航**将不会出现。

可以通过依次单击 **帮助** > **ESET PROTECT 导航**，来再次查看 **ESET PROTECT 导航**

**i** 首次登录到 ESET PROTECT Web 控制台后，建议您在安装有 ESET PROTECT 的计算机上运行[操作系统更新](#)客户端任务。

## 面板

面板是用户登录到 ESET PROTECT Web 控制台后显示的默认屏幕。它显示有关您的网络的预定义报告。通过使用顶部菜单栏中的选项卡，您可以在面板之间切换。每个面板都由多个报告组成。




通过添加[报告](#)、修改现有报告、调整报告大小、移动和重新排列报告，可以自定义面板（[状态概述](#)、[安全概述](#)和 [ESET LiveGuard](#) 除外）。此灵活性允许您创建 ESET PROTECT 及其对象（[计算机](#)、[组](#)、[任务](#)、[策略](#)、[用户](#)等）的综合概述。

ESET PROTECT 中预配置了以下面板：

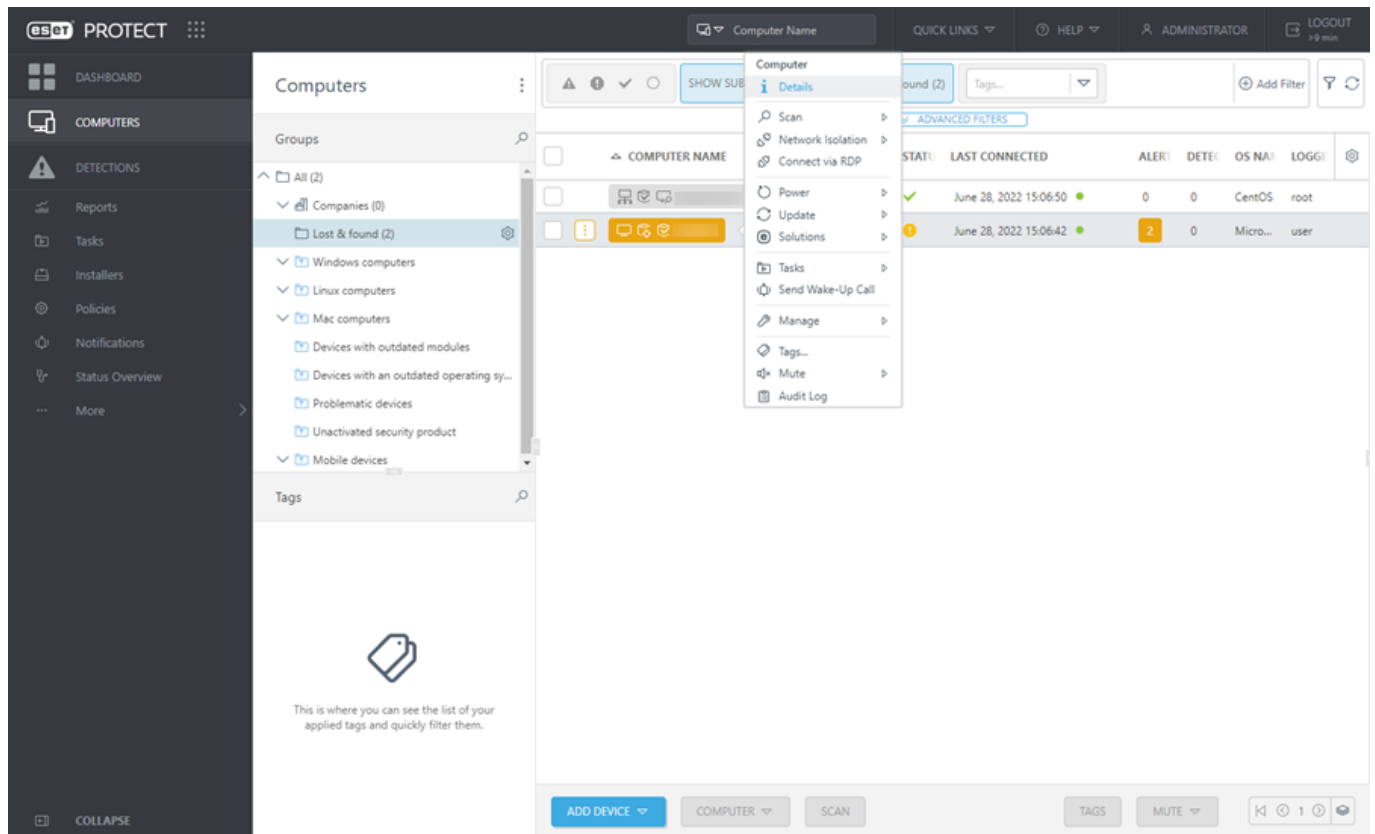
- **状态概述** – 基本面板窗口，包含有关 ESET PROTECT 网络的关键信息。此面板无法修改。
- **安全性概述** – 此面板提供过去 7 天中报告的未解决检测的概述，包括其严重级别、检测方法、解决状态和带有检测的前 10 台计算机/用户。此面板无法修改。
- **ESET LiveGuard** – 如果您使用的是 [ESET LiveGuard Advanced](#)，可以在此处查找有用 ESET LiveGuard Advanced 报告的概述。
- **计算机** – 该面板向您概述客户端计算机 – 它们的防护状态、操作系统、更新状态等。
- **服务器性能状态** – 在该面板中，可以查看有关 ESET PROTECT 服务器本身的信息 – 服务器负载、有问题的客户端、CPU 负载、数据库连接等。
- **病毒防护检测** – 在此，您可以查看来自客户端安全产品的病毒防护模块的报告 – 活跃威胁、过去 7/30 天内的威胁等。
- **防火墙检测** – 已连接的客户端的防火墙事件 – 根据其严重级别、报告时间等。
- **ESET 应用程序** – 此面板允许您查看已安装 ESET 应用程序的信息。
- **基于云的防护** – 此面板会提供基于云的防护报告概述（即 ESET LiveGrid®）。如果您拥有合格许可证，还会提供 ESET LiveGuard Advanced®。

# 计算机

所有 ESET PROTECT 可访问的客户端计算机显示在  **计算机** 中并按**组**组织。单击列表（左侧窗格）中的组时，将在右边窗格中显示此组的成员（客户端）。您可以拖放客户端以在组之间移动。

## 管理计算机

单击设备，以打开具有该设备可用操作的新菜单。还可以选中设备旁边的复选框，然后单击底部栏上的**计算机**或**计算机菜单**将显示不同的选项，具体取决于设备类型。



## 过滤计算机

**i** 如果您无法在列表中找到特定的计算机，并且知道它位于您的 ESET PROTECT 基础架构中，请确保禁用所有过滤器。

您可以使用页面顶部的过滤器来过滤客户端（计算机）：

- 选中**显示子组**复选框 – 用于显示当前所选组的子组。
- 单击**添加过滤器**可显示可用的过滤条件。几个预定义的过滤器也可用并且可以快速访问。
- 您可以单击**添加过滤器 > 产品类别**，然后从可用类别中选择：
  - o**所有设备** – 显示所有客户端计算机（不进行过滤）。如果要缩小查看范围，您可以使用以上所有过滤选项的组合。
  - o**受 ESET 保护** – 显示受 ESET 产品保护的客户端。
  - o**ESET PROTECT** – 显示个别 ESET PROTECT 组件，例如服务器代理或 RD Sensor 和 [ESET Bridge](#) (HTTP 代



理)。

o其他 – 仅显示运行选定产品的客户端计算机②Shared Local Cache②Virtual Security Appliance 或 ESET Inspect②②



- 您可以按探测到的问题严重程度使用状态图标来过滤客户端 (⚠️ 红色代表错误, ⚠️ 黄色代表警告, ✅ 绿色代表通知, ⚪ 灰色代表未托管计算机)。状态图标代表特定客户端计算机的当前状态以及安装在该计算机上的 ESET 解决方案。您可以隐藏或显示不同严重级别的状态图标, 以按状态评估网络上的客户端。例如, 若要仅查看带有警告的计算机, 则仅激活黄色图标 (剩余图标必须处于未激活状态)。若要同时查看警告和错误, 请激活红色和黄色状态图标。未托管的计算机 ⚪ (网络上未安装 ESET Management 服务器代理或 ESET 安全产品的客户端) 通常显示在 **已丢失和已找到** 静态组中。
- 您可以在**计算机**屏幕上将**高级过滤器**视为可展开的过滤器面板。在过滤大量计算机时, 高级过滤器会显示哪些过滤器值将返回一个可管理的结果数量, 从而使您可以更快地找到合适的设备。
- 您还可以单击某列的标题来按该属性排序计算机。

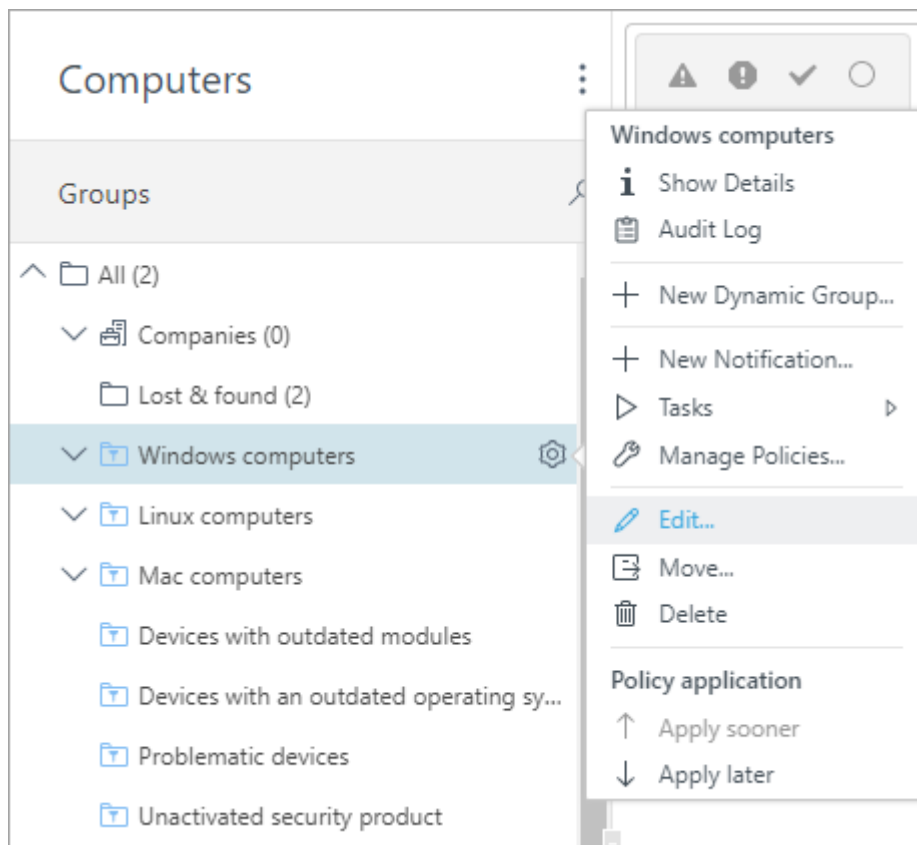
**上次连接**显示上次连接托管设备的日期和时间。绿色点表示计算机在 10 分钟之前已连接。**上次连接**信息会亮显, 以指示计算机未连接:

o黄色 (错误) – 计算机未连接 2-14 天。

o红色 (警告) – 计算机未连接超过 14 天。

## 组

可以从  **计算机**管理组。组使您能够组织网络上的端点, 以便您可以有组织地向它们分配**策略**和**任务**。该设置将应用于所有组成员。属于组成员的计算机在右窗格中列出。单击组名称旁边的齿轮图标 , 以查看可用组操作和组详细信息。





有两种组类型：静态组和动态组。

## 静态组

- 静态组是所选客户端计算机和其他对象组。
- 所有移动设备和计算机设备均位于静态组中。
- 可以手动选择属于任一静态组的端点。
- 一个对象只能存在于一个静态组中。
- 静态组在 [ESET PROTECT 安全模型](#)中起着重要的作用。
- 如果从 [ESET Business Account](#) 或 [ESET MSP Administrator](#) 导入许可证，则您的 ESET Business Account 公司结构（包括站点）或 ESET MSP Administrator 结构将显示在[静态组树](#)中。

## 动态组

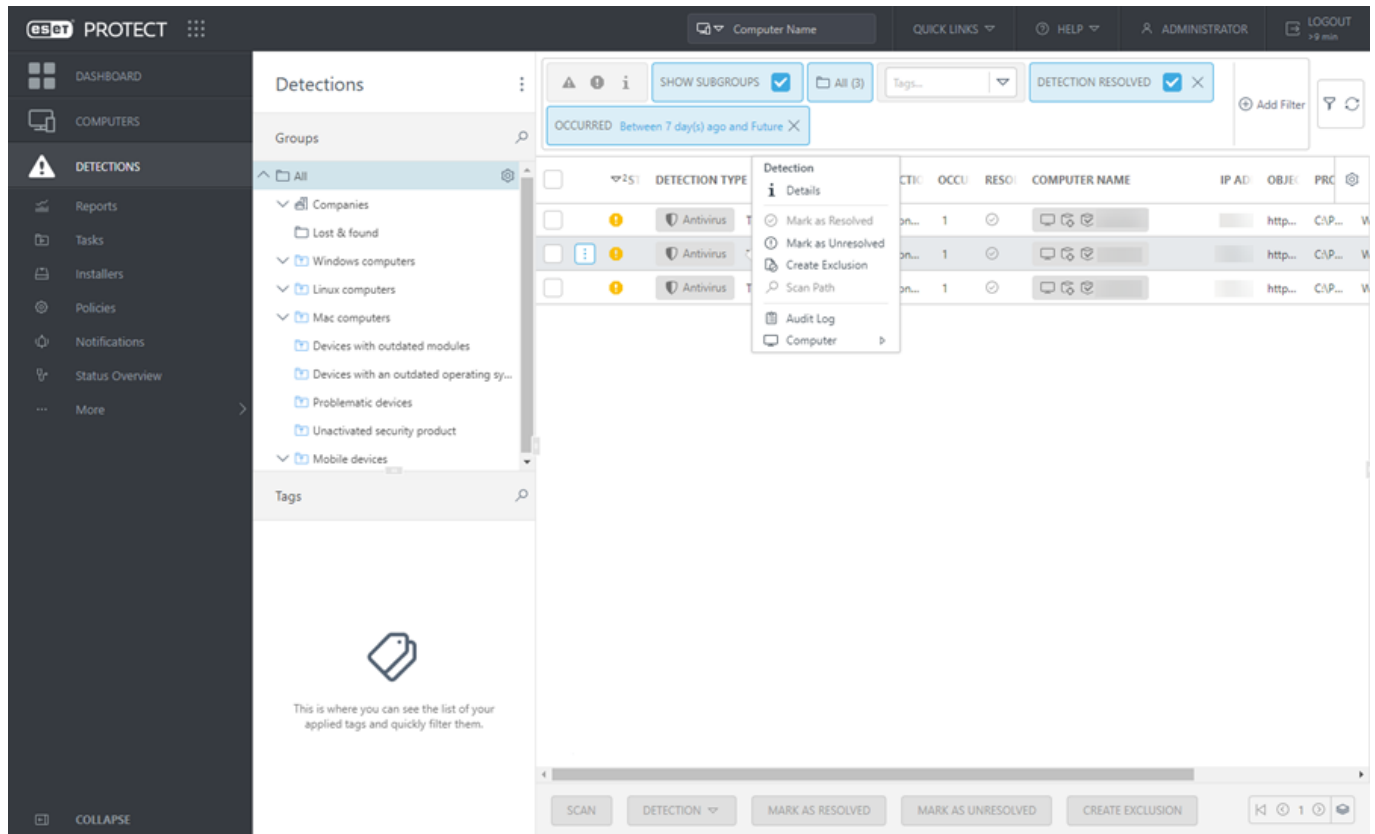
- 您可以将动态组理解为自定义过滤器，可以在其中设置规则来相应地过滤计算机。
- 动态组基于模板，并且自动包括符合模板中已建立条件的端点。
- 如果客户端设备不符合该条件，它将自动从动态组中删除。
- 计算机可以同时位于各种动态组中，也可以不位于任何动态组中。

提供的知识库文章可帮助您[将计算机添加到静态组](#)、[创建新的动态组模板](#)和[将策略分配到组](#)。

可以在[组](#)中查找有关组的其他信息。

## 检测

要访问检测报告，请单击左侧 **Web** 控制台菜单中的**检测**。检测面板概述了在网络中计算机上发现的所有检测。



可以浏览各组，并查看给定组成员上的检测。您可以过滤视图；默认情况下，将显示过去七天内的所有检测类型。现在可以在**检测**部分或特定客户端的详细信息下将威胁**标记为已解决**。

检测按时间和其他条件汇总，以简化其问题解决。早于 24 小时的检测会在每天午夜自动汇总。您可以在**已解决**列中通过 X/Y(解决的项/总项) 识别汇总的检测。您可以在检测详细信息的**发生次数**选项卡中看到汇总检测的列表。

可以在 **更多 > 隔离区** 中查找隔离的检测。

## 排除

可以以后排除检测在**检测**中选定的项目。单击某个检测，然后选择 **创建排除**。只能排除 **病毒防护** 检测和 **防火墙** 检测 - **IDS 规则**。可以创建排除，并将它应用于多个计算机和组。

**⚠ 谨慎使用排除。它们可能会导致计算机被感染。**

**更多 > 排除** 部分包含所有排除、提高其可见性以及简化其管理。

## 压缩文件中的检测

如果在压缩文件中发现一个或多个检测，则会在**检测**中报告该压缩文件及该压缩文件中的每个检测。

**⚠ 排除包含检测的压缩文件不会排除该检测。必须排除压缩文件中的各个检测。包含在压缩文件中的文件的最大文件大小为 3 GB。**

将不会再检测已排除的检测，即使它们存在于另一个压缩文件或解压缩文件中也是如此。

# 勒索软件防护

ESET 商业版产品（版本 7 和更高版本）包括**勒索软件防护**。该新安全功能是 HIPS 的一部分，可为计算机提供勒索软件防护。在客户端计算机上检测到勒索软件后，即可在 ESET PROTECT Web 控制台的**检测**下查看检测详细信息。若要仅过滤勒索软件检测，请单击**添加过滤器 > 扫描程序 > 防勒索软件扫描程序**。有关勒索软件防护的详细信息，请参阅 [ESET 术语表](#)。

您可以使用 ESET 业务产品**策略**从 ESET PROTECT Web 控制台中远程配置**勒索软件防护**。

- **启用勒索软件防护** - ESET 企业产品会自动封锁表现像勒索软件的所有可疑应用程序。
- **启用审核模式** - 启用审核模式后，勒索软件防护识别的检测将在 ESET PROTECT Web 控制台中进行报告，但 ESET 安全产品并不会阻止这些检测。管理员可以决定是阻止报告的检测，还是通过选择**创建排除**来排除它。本策略设置仅可通过 ESET PROTECT Web 控制台获得。

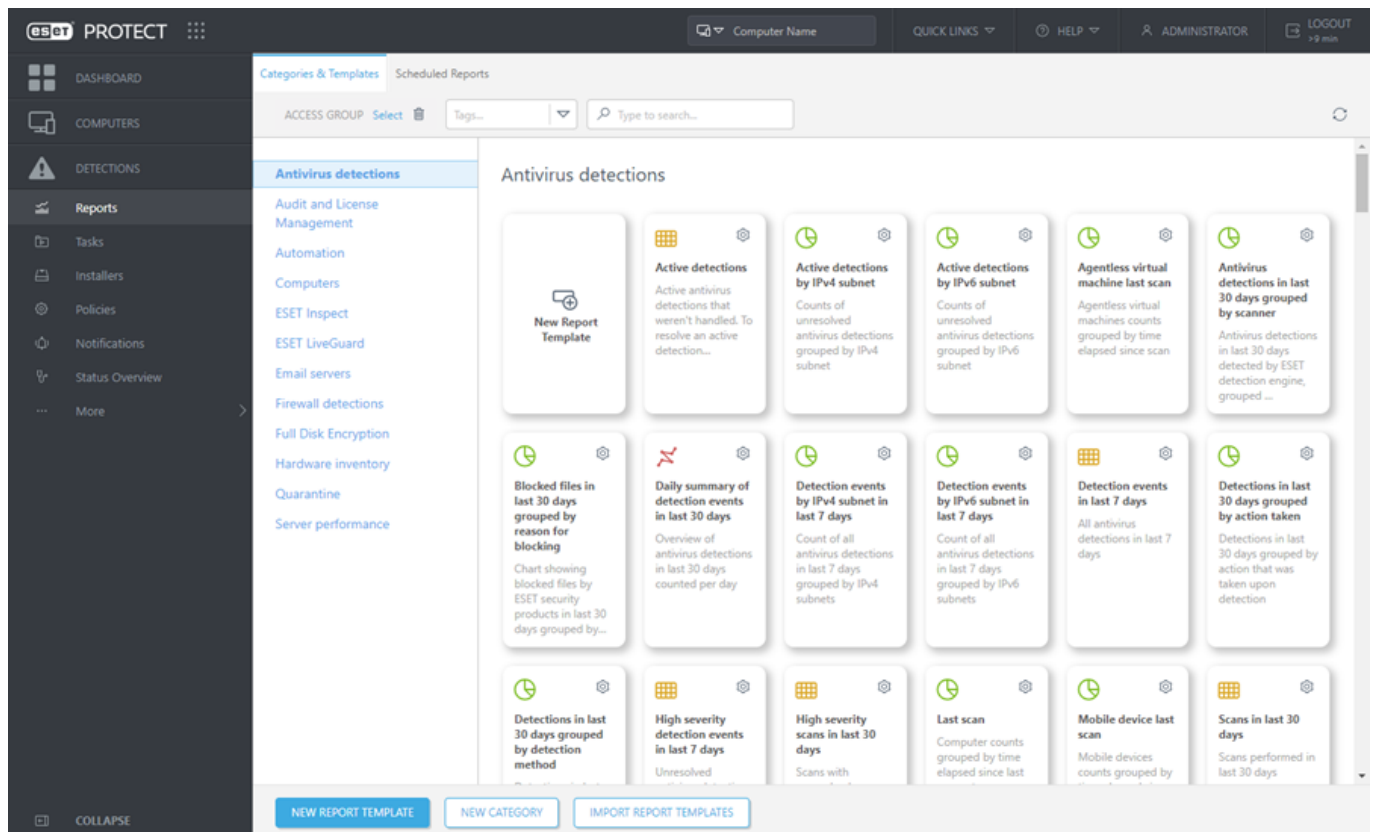


默认情况下，勒索软件防护会封锁具有潜在勒索软件行为的所有应用程序，包括合法的应用程序。我们建议您暂时在新托管计算机上**启用审计模式**，如此您便能排除按其行被探测为勒索软件的合法应用程序（假正）。我们不建议您一直使用审计模式，因为当审计模式启动时不会自动封锁托管计算机上的勒索软件。

## 报告

报告允许您以简便的方法访问和过滤数据库中的数据。报告分为若干类别，每个类别都包括简短说明。

若要访问报告，请单击左侧的**Web 控制台菜单**中的**报告**，选择要查看报告所需的报告模板（包含说明和操作的磁贴），然后单击 （齿轮图标）> **立即生成**。



**i** 默认情况下，仅管理员可以访问所有报告模板。其他[用户](#)无法查看或使用这些模板，除非分配有足够权限（或者除非模板位于其他位置）。




若要通过电子邮件接收报告，必须正确配置[SMTP 服务器](#)连接。

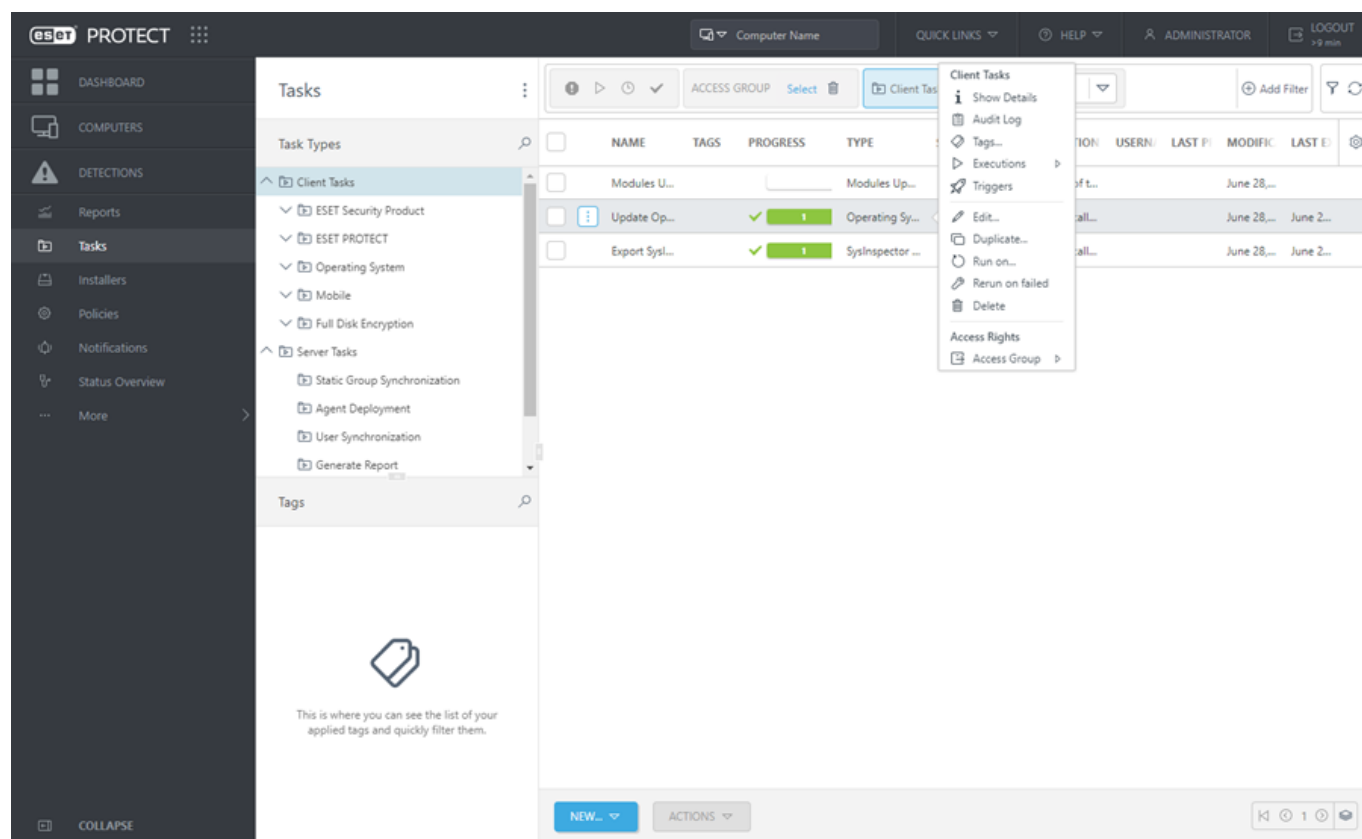
请参阅 [ESET 知识库文章](#)，了解在 ESET PROTECT 中配置自动报告的分步说明。

## 任务

可以使用任务来管理 ESET PROTECT 服务器、客户端计算机和 ESET 产品。任务可以自动执行日常作业。任务目标可以是个别[计算机](#)和[组](#)。

任务使您可以将特定过程分配到个别客户端或客户端组。

除了  **任务**窗口，您还可以从  [计算机](#)中的上下文菜单创建任务。若要查看已执行任务的状态，请单击  **任务**，并观察任务是否已成功完成。



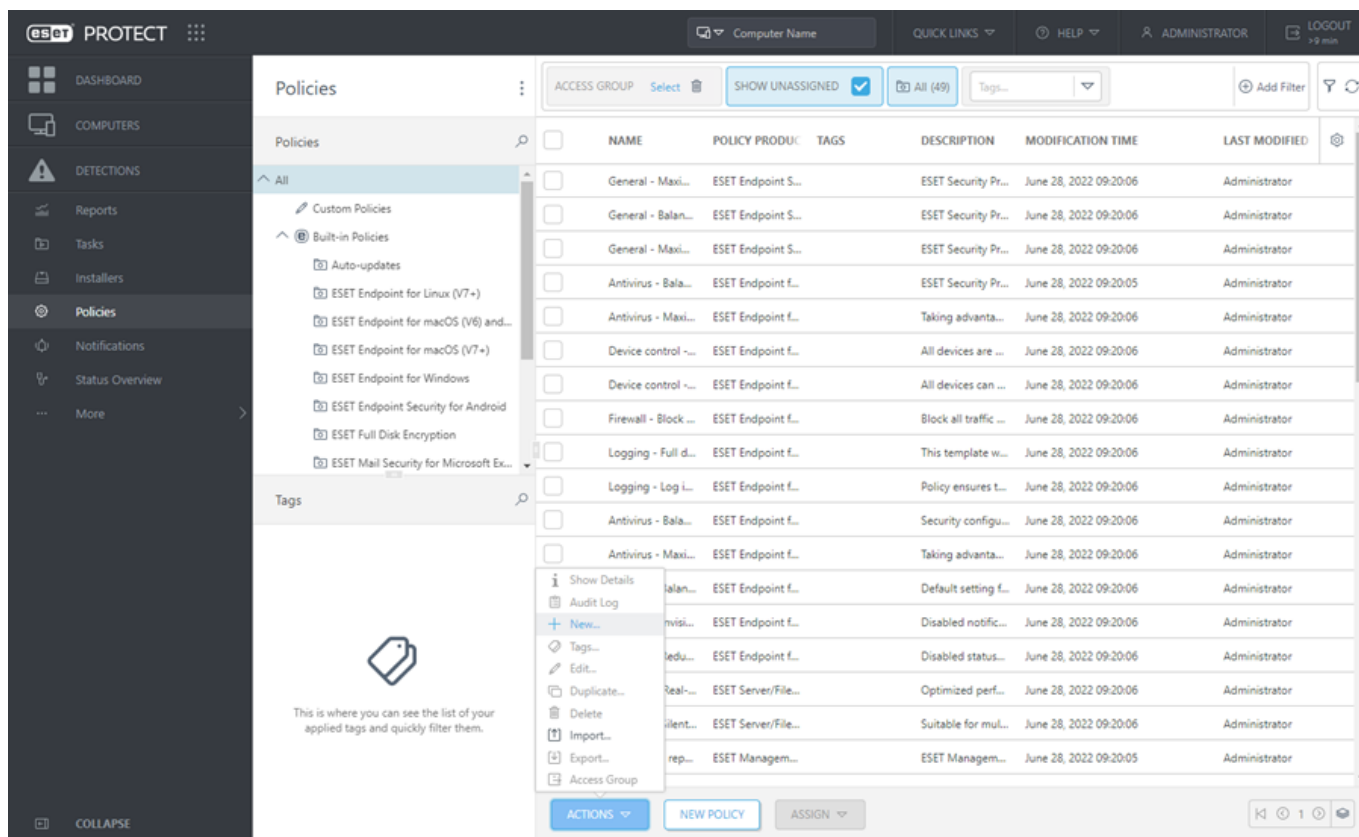
ESET PROTECT 管理员指南的[任务](#)部分包含如何创建、分配和计划新任务的信息。

ESET 知识库具有配置特定任务的过程示例，例如：

- [将唤醒呼叫发送到客户端计算机，以在 ESET PROTECT 中立即执行任务](#)
- [在 ESET PROTECT 中更改客户端计算机的服务器代理连接间隔](#)
- [使用“软件安装”客户端任务部署或升级 ESET 端点产品](#)
- [将 ESET PROTECT 与 Active Directory 同步](#)

# 策略

您可以使用策略管理客户端计算机。策略是可应用于客户端计算机上运行的 ESET 产品的配置规则集，这样可以避免手动配置每个客户端的 ESET 产品。您可以直接将策略应用于个别[计算机](#)和[组](#)。您还可以向计算机或组分配多个策略。



遵循 ESET [知识库文章](#) 中的步骤来创建新策略并将它分配给组。

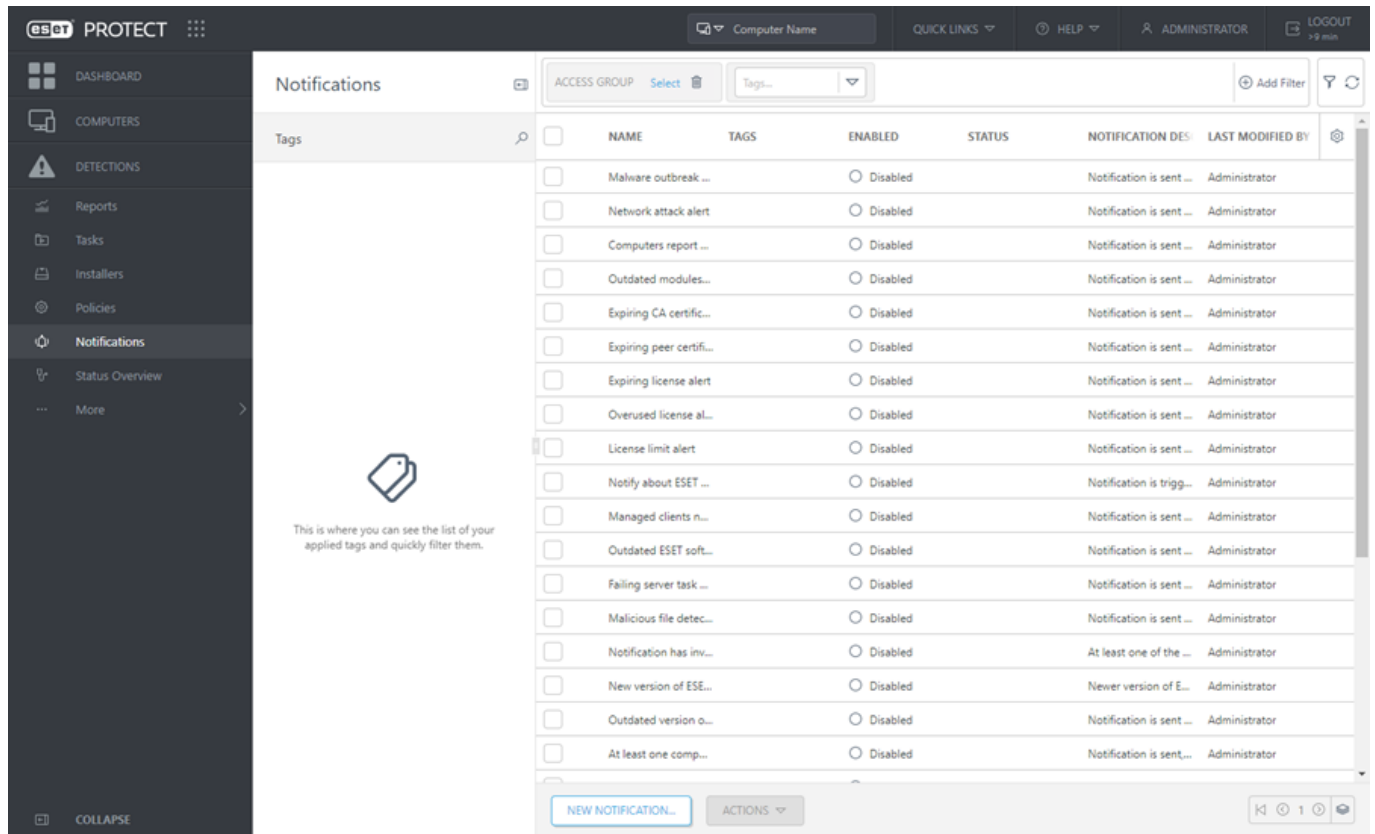
将采用静态组排列的顺序应用策略。此规则对动态组无效，在动态组中，您可以首先遍历子动态组，以便您可以应用在组树顶部具有较大影响的策略，以及应用子组的更具体的策略。

**i** 我们建议您将更多的一般策略（例如，更新服务器）分配给组树中较高级别的组。您应该在组树中向下分配更具体的策略（例如，设备控制设置）。

若要了解有关管理和应用策略以及策略删除规则的详细信息，请参阅 ESET PROTECT 管理员指南的[策略部分](#)。

## 通知

您可以基于特定事件（如报告的检测、过期端点等）配置自动通知。有关如何配置和管理通知的信息，请参阅 ESET PROTECT 管理员指南的[通知部分](#)或我们的[知识库文章](#)。



若要通过电子邮件接收通知，需要正确配置 **SMTP** 服务器连接。


ESET PROTECT 可自动发送电子邮件报告和通知。启用**使用 SMTP 服务器**，单击**更多 > 设置 > 高级设置 > SMTP 服务器**，然后指定以下内容：

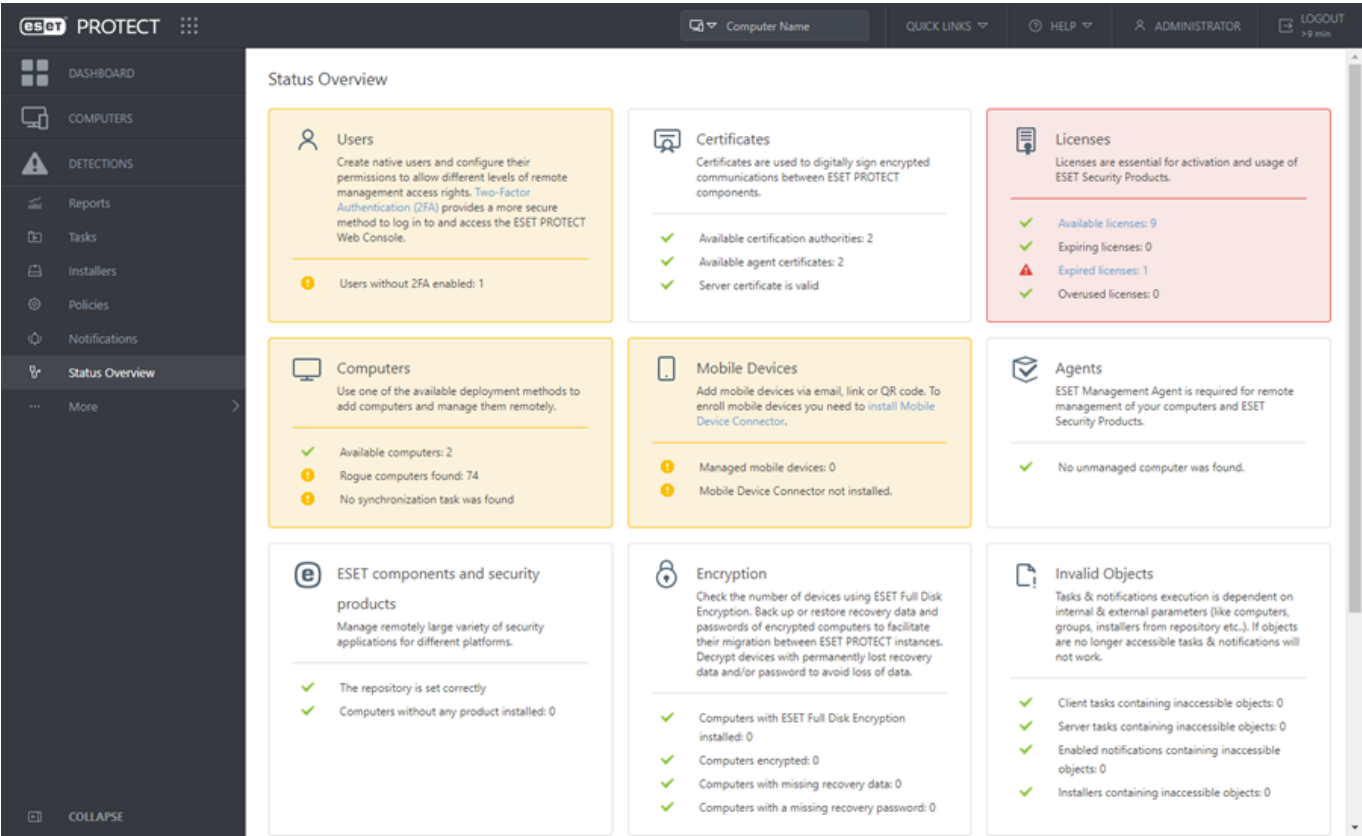
- **主机** – 您的 SMTP 服务器的主机名或 IP 地址。
- **端口** - SMTP 默认使用端口 25，但如果您的 SMTP 服务器使用不同的端口，则可以进行更改。
- **用户名** – 如果您的 SMTP 服务器需要身份验证，请指定 SMTP 用户帐户名称（不要包括域，因为这不起作用）。
- **密码** – 与 SMTP 用户帐户关联的密码。
- **连接安全类型** – 指定连接类型，默认类型为**不安全**，但如果您的 SMTP 服务器支持安全连接，请选择 TLS 或 STARTTLS。如果要使您的连接更安全，请使用 STARTTLS 或 SSL/TLS 扩展，因为它们使用单独的端口用于加密通信。
- **身份验证类型** – 默认类型设置为**无身份验证**。然而，您可以从下拉列表（例如 Login、CRAM-MD5、CRAM-SHA1、SCRAM-SHA1、NTLM 或 Automatic）中选择相应的身份验证类型。
- **发件人地址** – 指定将在通知电子邮件的标题（发件人：）中显示的发件人地址。
- **测试 SMTP 服务器** – 这将确保 SMTP 设置正确无误。单击**发送测试电子邮件**以打开一个新窗口。输入收件人的电子邮件地址，测试电子邮件将通过 SMTP 服务器发送到该地址。检查收件人的邮箱，以确认测试电子邮件是否已送达。



# 状态概述

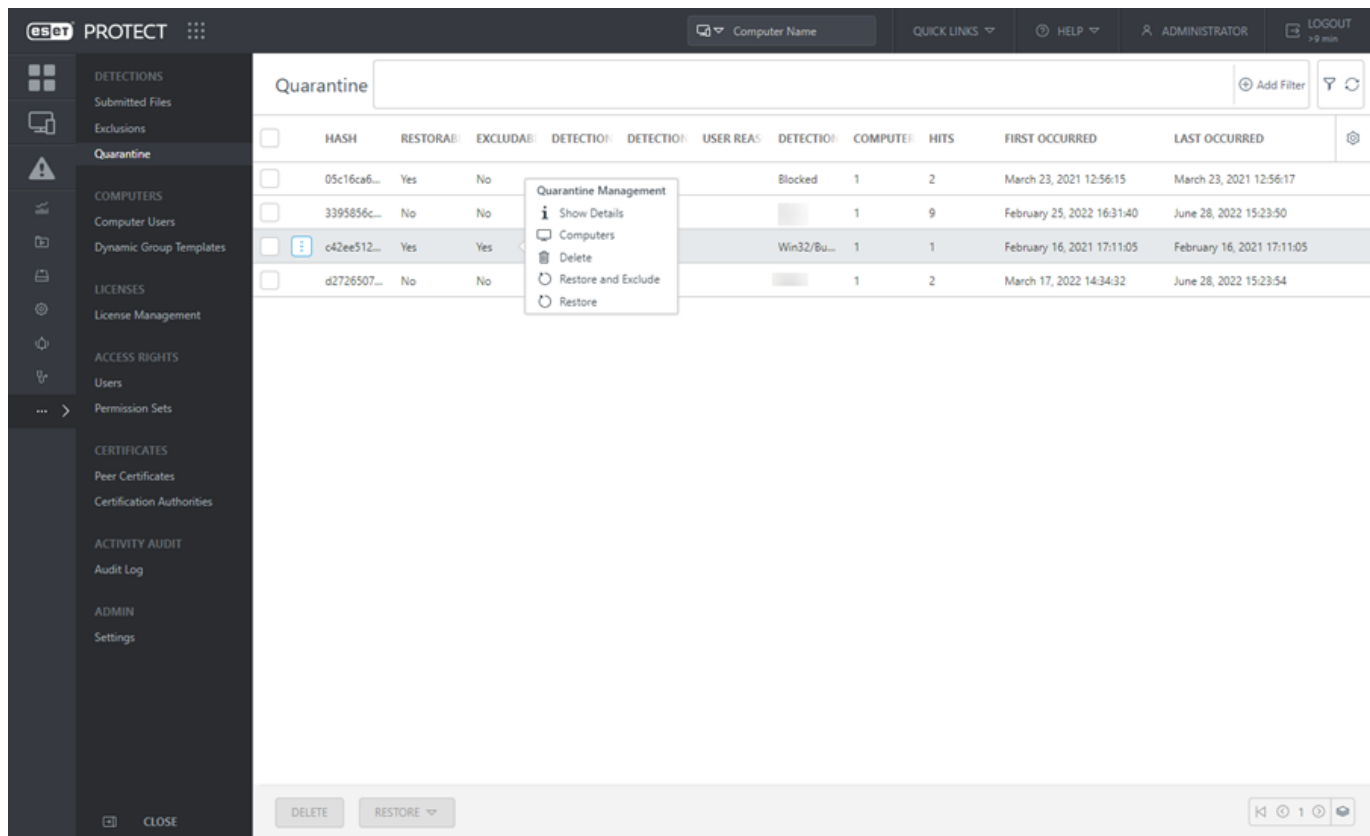
ESET PROTECT 服务器执行定期诊断检查。

- 1.单击**状态概述**来查看有关 ESET PROTECT 的详细状态信息。使用  **状态概述**查看 ESET PROTECT 的使用情况统计信息和一般状态。它还可以帮助您完成 ESET PROTECT 的初始配置。
- 2.单击一个部分磁贴以显示右侧带操作的任务栏。



# 隔离区

“隔离”部分位于 **更多 > 隔离**下的 Web 控制台中。本部分显示客户端设备上所有隔离的文件。如果文件出现以下情况，则应该隔离文件：



如果文件无法清理、不安全或建议删除，或者 ESET 产品错误地检测到它们，应隔离这些文件。



客户端设备上发现的所有检测并非都会转移到隔离区。不会进行隔离的检测包括：

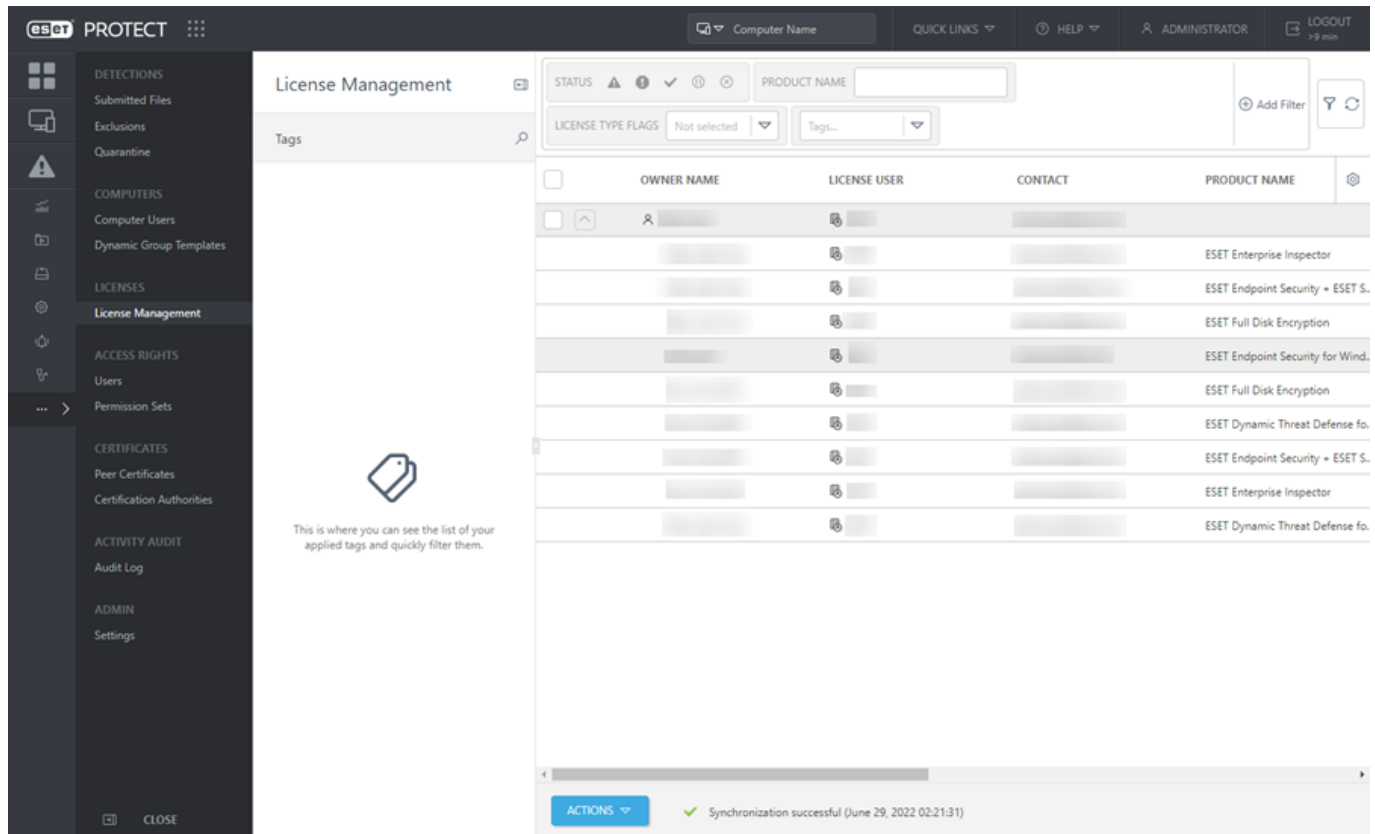
- 无法删除的检测
- 行为可疑但未被识别为恶意软件的检测，例如 [PUA](#)

另请参阅有关隔离区管理的 [ESET 知识库文章](#)

## 许可证管理

选择 **更多 > 许可证管理** 以管理您的许可证。





若要将新许可证添加到 ESET PROTECT<sup>®</sup>

1.单击 **更多 > 许可证管理**，然后单击**操作 > 添加许可证**<sup>②</sup>

2.选择要用于添加新许可证的方法：

a.**ESET Business Account 或 ESET MSP Administrator** – 将来自您的 [ESET Business Account](#) 或 [ESET MSP Administrator](#) 帐户的许可证与 ESET PROTECT Web 控制台同步。现在，可以导入 ESET Business Account 的完整结构，包括在[站点](#)之间分发许可证席位。

b.**许可证密钥** – 用于激活 ESET 产品及标识许可证所有者的唯一字符串。在**许可证密钥**字段中键入或复制并粘贴您在购买 ESET 安全解决方案时收到的许可证密钥。

c.**脱机许可证文件** – 请参阅说明以便在[ESET Business Account 中创建和下载脱机许可证](#)<sup>②</sup>

3.单击**添加许可证**<sup>②</sup>

Add License
×

You can add your license using one of the following options:

☐ ESET Business Account or ESET MSP Administrator  
☒ License Key  
☐ Offline License File

---

License Key


⚠

---

[I have a Username and Password, what do I do?](#)

ADD LICENSES

CANCEL

**i** ESET PROTECT 支持订阅许可证的管理。可以使用 ESET Business Account 或 ESET MSP Administrator 或许可证密钥添加许可证。可以在 **许可证管理** 下的 **有效性** 列中或通过依次单击  **计算机** > [详细信息](#)，来验证订阅的有效性。

## 用户和权限集

### ESET PROTECT 安全模型

这些是安全模型中使用的关键术语：


术语	解释
家庭组	家庭组是指自动存储用户创建的所有对象（设备、任务、模板等）的地方。每个用户必须仅具有一个家庭组。
对象	每个对象（计算机、任务、策略、报告或通知）都位于 <a href="#">静态组</a> 中。按组而不是按用户访问对象（例如，如果一位用户正在度假，按组提供访问可轻松容纳多位用户）。
访问组	访问组是一个静态组，允许用户基于访问权限过滤对象位置。
管理员	管理员是具有 <b>所有</b> 家庭组并且对此组具有完整权限集的用户。

术语	解释
访问权限	使用权限集分配用于访问对象或执行任务的权限。
权限集	权限集表示访问 ESET PROTECT Web 控制台的用户的权限。权限集定义用户在 ESET PROTECT Web 控制台中可看到的内容或可执行哪些操作。可向用户分配多个权限集。权限集仅应用于已定义静态组中的对象。
功能	功能是一种类型的对象或操作。通常情况下，功能获得以下值： <b>读取</b> 、 <b>写入</b> 或 <b>使用</b> 。应用于访问组的功能组合称为权限集。

有关更多详细信息，请参阅 ESET PROTECT 管理指南中的[访问权限](#)。

## 创建新 ESET PROTECT Web 控制台用户

全新 ESET PROTECT 设置初始将默认**管理员**（家庭组为**所有**并可以访问所有内容的用户）作为唯一用户。

 ESET 不建议使用默认的管理员用户帐户。您应该[创建另一个管理员帐户](#)。还可以根据所需的访问能力创建具有有限访问权限的其他用户。

## 证书

### 证书

证书是 ESET PROTECT 的重要组成部分。它们用于 ESET PROTECT 组件和 ESET PROTECT 服务器之间的安全通信，以及建立 ESET PROTECT Web 控制台的安全连接。可以在 **更多 > 对等证书** 中管理 ESET PROTECT 证书。

 可以使用在 [ESET PROTECT 安装](#) 期间自动生成的证书。

### 证书颁发机构

证书颁发机构使通过您的网络分发的证书规范化。在企业设置中，公钥用于客户端软件与 ESET PROTECT 服务器自动关联，以支持远程安装 ESET 产品。可以在 **更多 > 证书颁发机构** 中管理 ESET PROTECT 证书颁发机构。

 所有对等证书必须有效并且由同一证书颁发机构签名以确保所有组件都可以正常通信。

有关证书和证书颁发机构的更多信息，请阅读 ESET [知识库文章](#) 或 [联机帮助](#)。

## 帮助和支持

ESET 不断努力更新和改进 ESET PROTECT 和 ESET Endpoint 产品。

- o [ESET 知识库](#) 是支持文章的可搜索存储库，旨在帮助您解决问题和解答疑问。
- o [ESET 用户论坛](#) 由 ESET 员工进行监控，允许 ESET 用户分享遇到的问题和查找解决方案。
- o [ESET 知识库视频频道](#) 包含 ESET 产品的常规步骤视频演示。

o 访问 [ESET 支持新闻](#) 和客户通告以获取有关 ESET 产品功能和升级的最新公告。

o 如果无法解决问题或找不到问题的答案，您随时可以 [寻求 ESET 客户服务帮助](#)。

您还可以参考 ESET PROTECT [安装指南](#)（包括升级、迁移和故障排除）、[管理指南](#)（使用 ESET PROTECT Web 控制台管理 ESET PROTECT 和 [虚拟设备指南](#)（在虚拟机监控程序中使用 ESET PROTECT 以获取详细信息。

## 最终用户许可协议

自 2021 年 10 月 19 日起生效。

**重要说明:**在下载、安装、复制或使用前，请仔细阅读产品应用程序的以下条款。**下载、安装、复制或使用本软件即表示您同意这些条款和条件并承认隐私政策** [隐私政策](#)

### 最终用户许可协议

本最终用户使用许可协议（“协议”）由 ESET, spol. s r. o.（“ESET”或“提供商”）与作为自然人或法人的您（“您”或“最终用户”）签订。ESET 位于 Einsteinova 24, 85101 Bratislava, Slovak Republic 注册地为布拉迪斯拉发第一地区法院商业注册处，企业性质为股份有限公司，注册号 3586/B 和 BIN 31333532。协议授权您使用此处第 1 条中定义的软件。此处条款 1 中定义的软件可能存储在数据承载工具上、通过电子邮件发送、从 Internet 下载、从提供商的服务器下载或者按照以下指定的条款从其他来源获得。

这不是购买合同，而是关于最终用户权利的协议。无论是此软件的副本，还是经过商业包装的包含此软件的物理介质，亦或根据本协议最终用户有权使用的任何其他副本，所有权均归提供商所有。

在安装、下载、复制或使用软件过程中单击“我接受”或“我接受...”，即表示您同意本协议的条款和条件并确认隐私政策。如果您不同意本协议的任意条款及条件和/或隐私政策，请立刻单击取消选项、取消安装或下载、销毁或退还本软件、安装介质、随附文档和购买发票给提供商或您从中获取软件的渠道。

您同意使用软件表示您已经阅读本协议，您理解并同意遵守本协议的条款。

**1. 软件。**本协议中的“软件”是指: (i) 本协议附带的计算机程序及其所有组成部分 (ii) 磁盘 CD-ROM DVD 电子邮件及任何附件或附带本协议提供的其他介质的所有内容，包括数据承载工具提供、通过电子邮件提供或通过 Internet 下载的对象代码形式的软件 (iii) 任何有关本软件的书面说明材料和任何其他相关文档，包括但不限于所有软件说明、软件规格、软件特点或操作说明、使用软件的操作环境的说明、使用或安装软件的说明，或任何关于如何使用软件的说明（以下称“文档”） (iv) 软件的副本、软件错误的修复程序、软件的附加程序、软件的扩展、软件的修改版本及软件组件更新（如果有），关于这一点，提供商根据本协议第 3 条授予您许可。软件将仅以可执行目标代码的形式提供。

**2. 安装、计算机和许可证密钥。**数据承载工具上提供、通过电子邮件发送、从 Internet 下载、从提供商服务器下载或从其他来源获得的软件需要安装。文档中指定了安装方式。任何可能对本软件有不利影响的计算机程序或硬件都不能安装在安装本软件的计算机上。计算机是指硬件，包括但不限于个人计算机、笔记本电脑、工作站、掌上电脑、智能电话、手持电子设备或本软件针对其而设计并将于其上安装和/或使用的其他电子设备。任何可能对本软件有不利影响的计算机程序或硬件都不能安装在安装本软件的计算机上。计算机是指硬件，包括但不限于个人计算机、笔记本电脑、工作站、掌上电脑、智能电话、手持电子设备或本软件针对其而设计并将于其上安装和/或使用的其他电子设备。许可证密钥是指唯一的符号、字母、数字或特殊符号的序列，提供给最终用户以允许本软件的合法使用、其特定版本或根据本协议延长许可证的期限。

**3. 许可。**如果您同意本条件，同意本协议条款并且遵守此处规定的所有条款，提供商将授予您以下权利（“许可”）：

a) **安装和使用。**您将具有在计算机硬盘或其他永久介质中安装软件以进行数据存储，在计算机系统内存中

安装和存储软件，实施、存储和显示软件的非独占、不可转让的权利。

**b) 许可数量规定。**软件的使用权利受最终用户数量约束。一位最终用户指(i) 在一个计算机系统上安装软件；或 (ii) 如果许可约束范围为邮箱数量，则单个用户指的是通过邮件用户代理“MUA”接收电子邮件的计算机用户。如果 MUA 接受电子邮件，然后将其自动分发到多个用户，则最终用户数量应根据收到电子邮件的实际用户数量确定。如果邮件服务器执行邮件网关的功能，则最终用户数量应等于上述网关所服务的邮件服务器用户数量。如果未指定数量的电子邮件地址（例如通过别名）指向一个用户，用户接受这些地址，并且客户端不自动将邮件分发给大量用户，则需要一台计算机的许可证。您不得同时在多台计算机上使用同一许可。仅当最终用户根据限制（因提供商授予的许可证数量而引起）而有权使用本软件时，最终用户才有权输入本软件的许可证密钥。许可证密钥被视为保密信息，除非本协议或提供商允许，否则您不得与第三方共享许可证或允许第三方使用许可证密钥。如果您的许可证密钥被盗用，请立即通知提供商。

**c) 家庭版/商业版。**本软件的家庭版应仅在私人人和/或非商业环境中专供家庭和家人使用。必须获得本软件的商业版，才能在商业环境中使用，以及将本软件用于邮件服务器、邮件中继、邮件网关或 Internet 网关。

**d) 许可条款。**您使用软件的权利将受时间限制。

**e) OEM 软件。**分类为“OEM”的软件应限于在您获得该软件的计算机上使用。不得转移到其他计算机。

**f) NFR 试用软件。**分类为“非转售性”NFR 或试用的软件不得用于付费用途，只能用于演示或测试软件功能。

**g) 许可终止。**许可将在授予的期限结束时自动终止。如果不遵守本协议的任何条款，提供商有权撤销协议，不影响提供商在此类不测事件下的任何权利或合法补救措施。如果取消许可，您必须立刻删除、销毁本软件及所有备份副本，或自行承担费用将软件及所有备份副本返还至 ESET 或您购买软件的地方。在许可终止后，提供商有权取消最终用户使用本软件功能（这些功能需要连接到提供商的服务器或第三方服务器）的权利。

**4. 具有数据收集和 Internet 连接要求的功能。**要正确操作本软件，需要连接到 Internet 并且必须定期连接到提供商服务器或第三方服务器并遵循“隐私政策”的适用的数据收集。要正常使用本软件以及更新和升级本软件，必须连接 Internet 并收集适用数据。提供商有权发布本软件的更新或升级（即“更新”），但没有义务提供更新。此功能在软件标准设置下启用，因此自动安装更新，除非最终用户禁用自动安装更新。为了提供更新，需要进行许可证真实性验证，包括根据“隐私政策”获取其上安装本软件的计算机和/或平台的相关信息。

任何更新的提供可能都要遵循生命周期结束政策（即“EOL 政策”），可通过访问 [https://go.eset.com/eol\\_business](https://go.eset.com/eol_business) 了解该政策。在本软件或其任何功能达到 EOL 政策中定义的生命周期结束日期后，将不会提供任何更新。

就本协议而言，有必要收集、处理和存储数据，使提供商能够根据隐私政策识别您的身份。您特此承认提供商以自有方式检查您是否按照本协议条款使用此软件。您特此承认，就本协议而言，需要通过与提供商计算机系统或作为其分销和支持网络的商业合作伙伴进行软件通信来传输数据，以确保软件功能正常、授权使用软件以及保护提供商的权利。

本协议缔结后，提供商或作为其分销和支持网络的任何商业合作伙伴均有权传输、处理和存储标识您的重要数据，用于计费目的、本协议的履行以及您计算机上通知的传输。

关于隐私、个人数据保护和您作为数据主体所拥有权利的详细信息可以在“隐私政策”（“隐私政策”可在提供商的网站上找到，并可在安装过程中直接访问）中找到。您还可以从软件的帮助部分中访问此信息。

**5. 行使最终用户的权利。**您必须亲自或通过员工行使最终用户权利。您只能将软件用于确保操作安全和保护购买了许可证的计算机或计算机系统

**6. 权利的限制。**您不得复制、分发、提取组件或创建软件的衍生版本。使用软件时，您必须遵守以下限制：



- a) 您可以在永久存储介质上创建一份软件副本作为备份副本，前提是不在任何其他计算机上安装或使用该存档备份副本。创建软件的任何其他副本应视为违反本协议。
- b) 您不得以本协议明确提供的方式以外的任何其他方式使用、修改、翻译、复制或转让软件或软件副本的使用权。
- c) 您不得出售软件、授予从属许可、将软件出租给他人，或从他人租用软件或借出软件用于提供商业服务。
- d) 您不得在法律明确禁止此类限制的范围之外以任何其他方式反向工程、反编译、反汇编软件，或试图获得软件的源代码。
- e) 您同意使用软件的方式必须符合有关软件使用的相关法律中的所有适用法规，包括但不限于，符合版权法和其他知识产权中适用的限制。
- f) 您同意将只以不会限制其他最终用户获取这些服务的可能性的方式使用该软件及其功能。提供商保留限制向个体最终用户提供的服务范围，以确保最大数量的最终用户能够使用服务的权利。限制服务范围还将意味着完全杜绝在提供商的服务器或与软件的特定功能相关的第三方服务器上使用软件的任何功能和删除数据及信息的可能性。
- g) 您同意不从事涉及使用许可证密钥的任何违反本协议条款的活动，或向任何无权使用本软件的人员提供许可证密钥，例如以任何形式转让已使用或未使用的许可证密钥，以及未经授权复制或分发复制或生成的许可证密钥，或从提供商以外的来源获得许可证密钥从而使用本软件。

**7.版权。**软件及所有权利，包括但不限于所有权和知识产权，归 ESET 和/或其许可提供商所有。它们受国际条约条款以及使用此软件的国家的所有其他适用法律保护。软件的结构、组织和代码均为 ESET 和/或其许可提供商的重要商业机密和保密信息。您不得复制软件，第 6 (a) 款中指定的情况除外。允许按照本协议创建的任何副本必须包含与软件上显示的相同版权和其他所有权声明。如果您反向工程、反编译、反汇编源或试图以违反本协议条款的方式获得软件源代码，则您同意自此类行为开始起获得的任何信息将自动且不可逆地转让给提供商，并全部为提供商所有。

**8.保留权利。**除本协议中未明确授予您作为软件最终用户的权利以外，提供商特此保留所有软件权利。

**9.多个语言版本，双介质软件，多个副本。**如果软件支持多个平台或多种语言，或者如果您获得多个软件副本，则只能将软件用于已购买许可的计算机系统数量和版本。您不得将不使用的软件的任何版本或副本出售、出租、租用、授予从属许可、借出或转让给其他人。

**10.协议开始和终止。**本协议自您同意本协议条款之日起生效。您可以通过永久卸载、销毁或返还（费用自付）软件、所有备份副本以及提供商或其商业合作伙伴提供的所有相关材料来随时终止本协议。您使用软件及其任何功能的权利可能要遵循 EOL 政策。在本软件或其任何功能达到 EOL 政策中定义的生命周期结束日期后，您使用本软件的权利将终止。不考虑本协议终止方式，第 7、8、11、13、19 和 21 款的条款应保持无限期有效。

**11.最终用户声明。**作为最终用户，您了解软件“按原样”提供，不带任何明示或暗示担保，在适用法律允许的最大范围内。提供商、其许可提供商或分支机构或者版权所有者都不得提供任何明示或暗示的陈述或保证，包括但不限于适销性保证、特定用途适用性保证或对软件不侵犯任何第三方专利、版权、商标或其他权利的保证。提供商或任何其他方均不保证软件包含的功能符合您的要求，或软件操作将顺畅无错为实现预期目的而选择此软件以及安装、使用此软件和软件应用结果的全部责任和风险由您承担。

**12.无其他义务。**除本协议特别列出的义务以外，本协议不对提供商及其许可提供商施加任何其他义务。

**13.责任限制。**在适用法律允许的最大范围内，任何情况下提供商、其员工或许可提供商均不对以下损失负责：在适用法律允许的最大范围内，任何情况下提供商、其员工或许可提供商均不对以下损失负责：以任何形式造成的任何赢利、收入或销售额损失，任何数据损失，为获得备用物品或服务支付的额外费用，财产损失、人身伤害，营业中断，商业信息损失，或任何特殊、直接、间接、意外、经济、涵盖、犯罪、特殊或后继损失。无论这些损失是由合约、故意误操作、疏忽或其他责任理论造成，还是因安装、使用或无

法使用本软件导致，提供商、其员工或许可提供商均不负责，即使已经通知提供商或其许可提供商或分支机构此类损失的可能。由于某些国家和某些法律不允许免责，但可能允许责任限制，因此提供商、其员工或许可提供商的责任应限制为您购买许可所支付的价格。

14. 本协议中的任何条款均不影响被法律认可具备消费者权利和地位的一方的权利。

**15. 技术支持** ESET 或 ESET 委托的第三方将出于自行考量提供技术支持，不具有任何保证或声明。在本软件或其任何功能达到 EOL 政策中定义的生命周期结束日期后，将不会提供任何技术支持。提供技术支持前，最终用户需要备份所有现有数据、软件和程序工具 ESET 和/或 ESET 委托的第三方不承担因提供技术支持导致的数据、财产、软件或硬件破坏或损失或者利润损失 ESET 和/或 ESET 委托的第三方保留决定解决问题是否超出技术支持范围的权利 ESET 保留出于自行考量拒绝、暂停或终止提供技术支持的权利。出于提供技术支持的目的，可能需要遵循“隐私政策”的许可证信息、信息和其他数据。

**16. 转让许可。**除非违背协议条款，否则软件可以在不同计算机系统之间转移。如果不违背协议条款，最终用户仅有权在提供商同意下，将许可及从本协议产生的所有权利转让给其他最终用户，并受以下条款约束 (i) 原始最终用户不得保留软件的任何副本 (ii) 权利转让必须从原始最终用户转交给新最终用户 (iii) 新最终用户必须承担原始最终用户在本协议条款下承担的所有权利和义务 (iv) 原始最终用户必须向新最终用户提供文档，证明第 17 款下指定的软件正版性。

**17. 证明软件的正版性。**最终用户可以采用以下任意方式证明软件的使用权 (i) 通过提供商或提供商指定的第三方发布的许可证书 (ii) 通过书面许可协议，如果已缔结此类协议 (iii) 通过提交发送给提供商的包含许可详细信息(用户名和密码)的电子邮件。出于证明软件正版性的目的，可能需要遵循“隐私政策”的许可证信息和最终用户身份数据。

**18. 政府当局和美国政府许可。**软件提供给政府当局（包括美国政府）时具有本协议介绍的许可权利和限制。

#### **19. 贸易控制合规性**

a) 您将不得直接或间接地向任何人出口、再出口、转让或以其他方式提供该软件，不得以任何方式使用该软件，也不得涉及任何行为，否则可能导致 ESET 或其控股公司、其子公司及其任何控股公司的子公司以及由其控股公司控制的实体（“关联公司”）违反《贸易管制法》或承担《贸易管制法》所规定的不良后果，包括

i. 美国、新加坡、英国、欧盟或其任何成员国的任何政府、州或监管机构、将履行本协议规定义务的国家/地区、成立或运维 ESET 或其任何关联企业的国家/地区颁布或通过的针对出口、再出口或转让商品、软件、技术或服务进行控制、限制或施加许可要求的任何法律，和

ii. 美国、新加坡、英国、欧盟或其任何成员国的任何政府、州或监管机构、将履行本协议规定义务的国家/地区、成立或运维 ESET 或其任何关联企业的国家/地区实施的任何经济、金融、贸易或其他方式的制裁、限制、禁运、进出口禁令、禁止转移资金或资产或提供服务或其他等效措施。

（上述“i.”和“ii.”部分中提到的法律行为统称为“《贸易管制法》”）。

b) 如果发生以下情况 ESET 有权立即中止或终止这些条款所规定的义务：

i. ESET 合理认为用户已违反或可能违反了本协议第 19 a) 款的规定；或

ii. 最终用户和/或软件受《贸易管制法》约束，因此 ESET 合理认为继续履行本协议所规定的义务可能会导致 ESET 或其关联公司违反《贸易管制法》，或承担《贸易管制法》所规定的不良后果。

c) 本协议无意，也不应理解或解释为诱导或要求任何一方以不遵循《贸易管制法》、受《贸易管制法》处罚或禁止的方式行事或不作为（或者同意行事或不作为）。

**20. 通知。**所有通知、返还的软件和文档必须交付给 ESET, spol. s r. o., Einsteinova 24, 85101 Bratislava, Slovak Republic 但不影响 ESET 根据本协议的第 22 条有权向您传达对本协议、隐私政策 EOL 政策以及文档所做

的任何更改ESET 可能会通过软件向您发送电子邮件、应用内通知，也可能会在我们的网站上发布通信帖子。您同意接收 ESET 以电子形式发送的法律通信，包括有关条款、特殊条款或隐私政策变更的任何通信、任何合同修改/赞同、要约邀请、通知或其他法律通信。此类电子通信应等同于书面形式接收，除非适用法律明确要求采用其他形式的通信。

**21.适用法律。**本协议受斯洛伐克法律管辖，并按斯洛伐克法律解释。最终用户和提供商同意，法律与联合国国际货物销售合同公约之间的冲突原理不适用。您明确同意，与提供商之间发生的任何索赔或争端，或任何方式的与软件使用相关的索赔或争端，其唯一裁决权属于斯洛伐克布拉迪斯拉发第一地区法院，并且您明确同意上述法院作出的裁决。

**22.通用条款。**如果本协议中的任何条款无效或无法执行，将不影响协议其他条款的有效性，按照此处规定的条款这些条款仍然有效且可执行。本协议已以英文履行。如果出于方便目的或任何其他目的而准备了本协议的任何翻译，或者本协议的各语言版本之间存在差异，则以英文版本为准。

ESET 保留随时更改本软件以及出于以下目的修订本协议的条款、其附件、附录、隐私政策EOL 政策和文档或其任何部分的权利(i) 反映对本软件或 ESET 开展业务方式的更改(ii) 出于法律、法规或安全原因，或(iii) 防止滥用或损害。将通过电子邮件、应用内通知或其他电子方式通知您本协议的任何修订。如果您不同意对本协议的拟议变更，可以在收到变更通知后的 30 内，根据第 10 条终止履行本协议。除非您在该时限内终止履行本协议，否则拟议变更将视为被接受，并自您收到变更通知之日起开始对您生效。

您与提供商签署的本协议是关于本软件的唯一完整协议，它完全取代任何之前的关于软件的表述、讨论、承诺、沟通或广告。

## 协议附录

**将信息转发给提供商。**适用于“将信息转发给提供商”的附加条款如下所示：

本软件包含收集信息的功能，可收集有关安装过程的数据、有关安装本软件的计算机和/或平台的数据、有关本软件的操作和功能的信息以及有关托管设备的信息（以下简称“信息”），然后将它们发送给提供商。信息可能包含涉及托管设备的数据（包括随机或意外获得的个人数据）。如果您启用本软件的上述功能，则“威胁”和“信息”可由提供商按照“隐私政策”和相关法规收集和处理。

软件需要在托管计算机上安装组件，以便在托管计算机和远程管理软件之间传输信息。需要传输的信息包含管理数据，如托管计算机的硬件和软件信息、来自远程管理软件的管理指令。从托管计算机传输的其他数据的内容应由安装在托管计算机上的软件的设置确定。管理软件的指令内容应由远程管理软件的设置确定。

EULAID: EULA-PRODUCT-PROTECT; 3537.0

## 隐私政策

ESET, spol. s r. o.注册办公室位于斯洛伐克共和国 Einsteinova 24, 851 01 Bratislava在布拉迪斯拉发第一地区法院商业注册处注册，企业性质为股份有限公司，注册号为 3586/B业务识别号：31333532（简称为“ESET”或“我们”ESET 希望在处理个人数据和客户隐私时保持透明。为了达到上述目的，我们发布了此隐私政策，唯一目的是告知我们的客户（“最终用户”或“您”）有关以下主题的信息：

- 个人数据处理、
- 数据机密性、
- 数据主体的权利。



## 个人数据处理

在我们的产品中实施的由 ESET 提供的服务是根据最终用户许可协议“EULA”提供的，但其中一些可能需要特别注意。我们希望为您提供与服务提供有关的数据收集的更多详细信息。我们提供最终用户许可协议和产品文档中所述的各种服务，例如更新/升级服务、ESET LiveGrid 防止数据滥用、支持等。为了正常运行，我们需要收集以下信息：

- 管理 ESET Security 产品需要并会本地存储信息（如席位 ID 和名称、产品名称、许可证信息、激活和过期信息、有关安装有 ESET Security 产品的托管计算机的硬件和软件信息）。将收集并提供有关托管 ESET Security 产品和设备的活动的日志，以便帮助管理和监管功能和服务，而无需自动提交给 ESET。
- 有关安装过程的信息（包括安装产品的平台）以及有关产品的操作和功能的信息（如硬件指纹、安装 ID、崩溃转储、许可证 ID、IP 地址、MAC 地址、产品的配置设置，可能还包括托管设备的）。
- 为了计费、许可证真实性验证和服务提供，需要提供许可证信息（如许可证 ID 和个人数据（如姓名、地址、电子邮件地址））。
- 支持服务可能需要您的支持请求中包含联系信息和数据。根据您的选择与我们联系的渠道，我们可能会收集您的电子邮件地址、电话号码、许可证信息、产品详细信息和支持案例描述。可能会要求您向我们提供其他信息，以便于提供支持服务。
- 在会话期间，有关使用我们的服务的数据完全是匿名的。在会话结束后，不会存储任何个人身份信息。

## 数据机密

ESET 是一家通过附属实体或合作伙伴（作为我们分销、服务和支持网络的一部分）在全球运营的公司。出于 EULA 的履行（例如，提供服务、支持或计费）考虑，经 ESET 处理的信息可能会在附属实体或合作伙伴之间传输。根据您的位置 and 选择要使用的服务，欧盟委员会可能会要求我们将您的数据传输到缺乏妥善决策的国家/地区。即使在这种情况下，每一次信息传输都会遵守数据保护法规，并且仅在需要时才会进行传输。必须毫无例外地建立标准合同条款、约束性企业规则或其他适当保护措施。

在根据最终用户许可协议提供服务的同时，我们会尽最大努力防止存储数据超过必要时间。我们的保留期可能长于许可证的有效期，只是让您有时间轻松方便地续订。出于统计目的，可能会进一步处理来自 ESET LiveGrid 的必要和匿名统计信息和其他数据。

ESET 会实施适当技术和组织措施来确保与潜在风险相称的安全级别。我们会尽最大努力来确保提供处理系统和服务所需的持续机密性、完整性、可用性和灵活性。但当发生导致您的权利和自由遭受威胁的数据泄漏时，我们会随时通知监管机构以及数据主体。作为数据主体，您有权向监管机构提出投诉。

## 数据主体的权利

ESET 遵守斯洛伐克法律的规定，并且我们受欧盟的数据保护法的约束。在遵守适用数据保护法律规定条件的前提下，您作为数据主体享有以下权利：

- 有权请求访问 ESET 收集的您的个人数据，
- 有权更正可能不准确的个人数据（您也有权补充不完整的个人数据），
- 有权请求清除您的个人数据，
- 有权请求限制处理您的个人数据，
- 有权反对处理
- 还有权提出投诉
- 数据迁移。

如果您希望行使作为数据主体的权利或有疑问，请发送邮件至：

ESET, spol. s r.o.  
Data Protection Officer  
Einsteinova 24  
85101 Bratislava  
Slovak Republic  
[dpo@eset.sk](mailto:dpo@eset.sk)