

ESET SysInspector

Felhasználói útmutató

[Ide kattintva megjelenítheti a dokumentum verzióját](#)

Copyright ©2024 – ESET, spol. s r.o.

Az ESET SysInspector terméket az ESET, spol. s r.o. fejlesztette ki

További információkért látogasson el a <https://www.eset.com> oldalra.

Minden jog fenntartva. A szerző írásos engedélye nélkül a jelen dokumentáció egyetlen része sem reprodukálható, nem tárolható adatlekérő rendszerben, illetve nem továbbítható semmilyen formában és semmilyen módon, legyen az elektronikus, mechanikus, fénymásolási, rögzítési, szkennelési vagy más mód.

Az ESET, spol. s r.o. fenntartja magának a jogot, hogy az ismertetett alkalmazásszoftvert előzetes értesítés nélkül megváltoztassa.

Műszaki terméktámogatás: <https://support.eset.com>

REV. 2024.04.12.

1 Az ESET SysInspector ismertetése	1
2 Az ESET SysInspector indítása	1
3 Az ESET SysInspector rendszerkövetelményei	2
4 Az ESET SysInspector használata	2
4.1 Kezdőlap	2
4.2 Általános	2
4.3 Naplózás	3
4.4 Beállítások	5
4.5 Névjegy	5
4.6 Billentyűparancsok	5
5 Parancssori paraméterek	6
6 Gyakori kérdések	7
7 Az ESET-termékek részét képező ESET SysInspector	8
8 Végfelhasználói licencszerződés	9
9 Adatvédelmi szabályzat	16

Az ESET SysInspector ismertetése

Az ESET SysInspector alkalmazás alaposan átvizsgálja a számítógépét, és az összegyűjtött adatokat átfogó módon megjeleníti. A többek között a telepített illesztőprogramokra és alkalmazásokra, hálózati kapcsolatokra vagy fontos rendszer-beállítási bejegyzésekre vonatkozó információk segítségével megvizsgálhatja, hogy a rendszer gyanús működését a szoftver vagy a hardver inkompatibilitása, esetleg kártevőfertőzés okozza-e.

Az ESET SysInspector kétféle módon érhető el:

1. A Windows ESET Security-megoldásokban található integrált verzióból.
2. A [különálló verzió ingyenes letöltésével](#) (*SysInspector_nt64_<%LANGUAGE%>.exe*).

Mindkét változat működése azonos, és megegyező programvezérlőket tartalmaznak. Az egyedüli különbség a kimenetek kezelésében van. A különálló és integrált verziók mindegyike lehetővé teszi, hogy rendszerpillanatképeket exportáljon egy .xml-fájlba, és lemezre mentse azokat. Az integrált verzióval a rendszer pillanatképeit közvetlenül az **Eszközök** lapról elérhető **ESET SysInspector** eszközben tárolhatja (kivétel:).

Az [ESET SysInspector több ESET-termék részét képezi](#); ilyen például az ESET Endpoint Antivirus és az ESET Endpoint Security.

A számítógép ESET SysInspector segítségével történő ellenőrzése eltarthat egy ideig. Hagyjon kis időt az számára a számítógép ellenőrzéséhez, amely 10 másodperctől pár percig terjedő időt vehet igénybe (ez a hardverkonfiguráció és a rendszeren telepített alkalmazásoktól függően változhat).

Az ESET SysInspector indítása

Ha telepítve van az egyik Windows ESET Security-megoldás, nem kell letöltenie a különálló verziót. Ha az ESET SysInspector már telepítve van a rendszerre:

1. Futtassa az ESET SysInspector programot közvetlenül a Start menüből (kattintson a ESET SysInspector elemre).
2. Várja meg, amíg az ESET SysInspector megvizsgálja a rendszert. Ez néhány percet igénybe vehet.

Ha egy ESET Security-megoldás sincs telepítve:

1. Töltse le az ESET SysInspector különálló verzióját az ESET webhelyéről:

[32 bites letöltése](#) [64 bites letöltése](#)

i Az ESET SysInspector csak néhány nyelven érhető el. Látogasson el az [ESET webhelyére](#), és ellenőrizze, hogy elérhető-e a letölteni kívánt nyelvi verzió.

2. Az ESET SysInspector indításához futtassa az ESET webhelyéről letöltött *SysInspector_nt64_<%LANGUAGE%>.exe* programfájlt.
3. Várja meg, amíg az ESET SysInspector megvizsgálja a rendszert. Ez néhány percet igénybe vehet.

Az ESET SysInspector rendszerkövetelményei

Az ESET SysInspector zavartalan működéséhez a rendszernek meg kell felelnie az alábbi hardver- és szoftverkövetelményeknek (alapértelmezett szoftverbeállítások):

Támogatott processzorok

Intel vagy AMD processzor, 32 bites (x86) SSE2 utasításkészlettel vagy 64 bites (x64), 1 GHz-es vagy nagyobb ARM64 alapú processzor, 1 GHz vagy magasabb

Operációs rendszerek

Microsoft® Windows® 11

Microsoft® Windows® 10

Microsoft® Windows® Server 2022, Server 2019, Server 2016

Az ESET SysInspector használata

Az átláthatóság érdekében a fő programablak több főbb részre oszlik:

- [Kezdőképernyő](#)
- [Általános](#)
- [Naplózás](#)
- [Beállítások](#)

Kezdőlap

Először is hozzon létre egy személyes vagy anonim naplót a preferenciái szerint. Az anonim naplókkal ellentétben a személyes naplók esetén látható a napló neve és elérési útja is.

A napló létrehozása után az összegyűjtött adatok a [Napló](#) ablakban jelennek meg. A naplóra vonatkozó általános információk és statisztikák az [Általános](#) ablakban érhetők el.

Nyissa meg a fájlt támogatott fájltypusként (.esil, .json, .xml) az eszközén, vagy **mentse a fájlt** a támogatott fájltypusként (.esil, .json, .zip) az eszközére.

A **Legutóbbi fájlok** szakaszban kattintson a megjeleníteni kívánt pillanatképre – ekkor automatikusan megnyílik a **Napló** ablak.

Általános

Ebben az ablakban **általános** információkat talál a naplóról (naplónév, napló elérési útja, naplótípus, operációs rendszer típusa és a termék, ahol a pillanatkép létrejött).

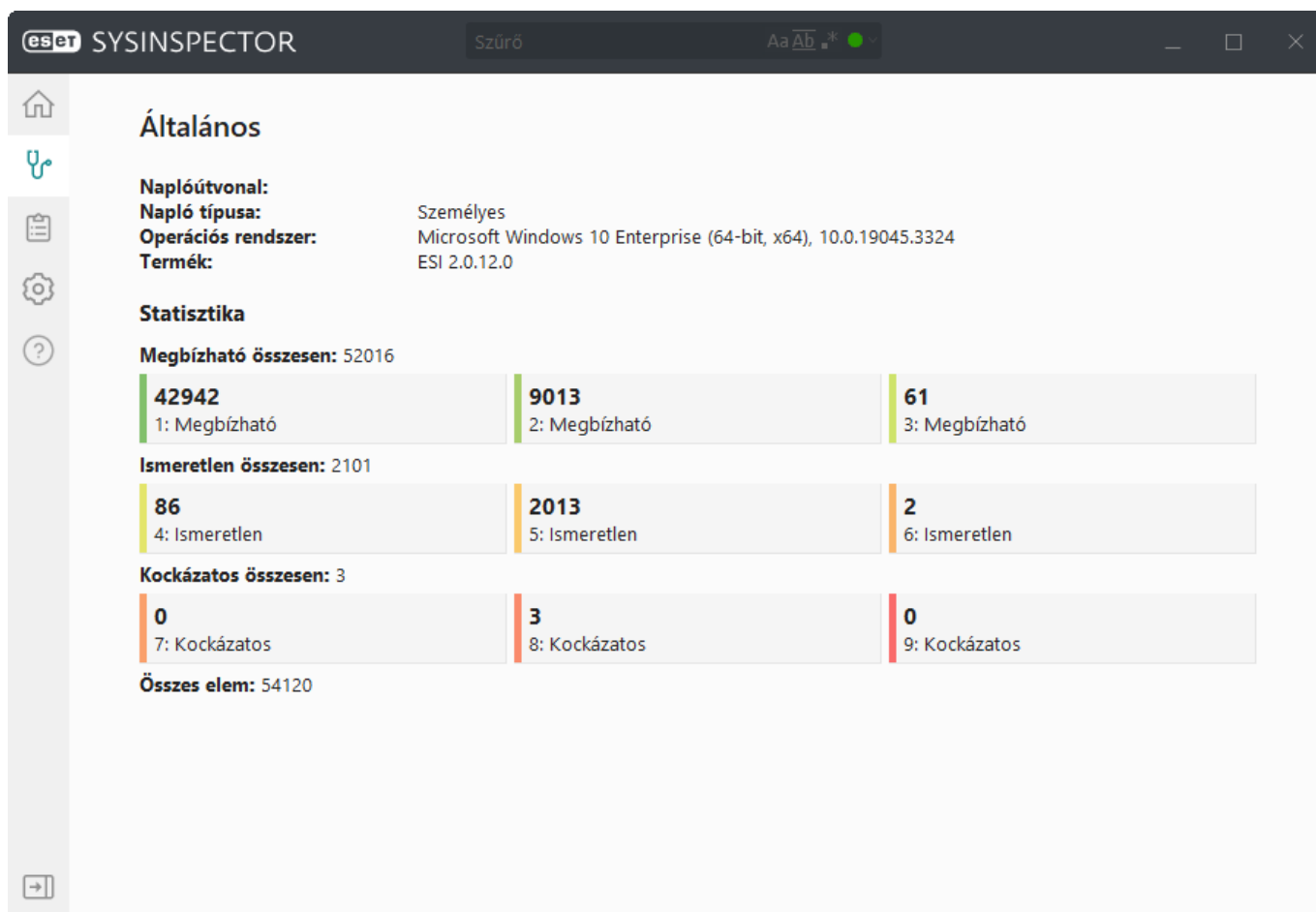


Megjegyzés

A naplónév és a napló elérési útja csak személyes napló létrehozásakor látható.

A **Statisztika** szakaszban látható számos fájl súlyosság szerint.

Kockázati szint	Fájl
1	hivatalosan megtisztított
2	nagy valószínűséggel megtisztított
3,4,5	valószínűleg megtisztított
6	veszélyes alkalmazás
7	kéretlen alkalmazás
8.9	fertőző

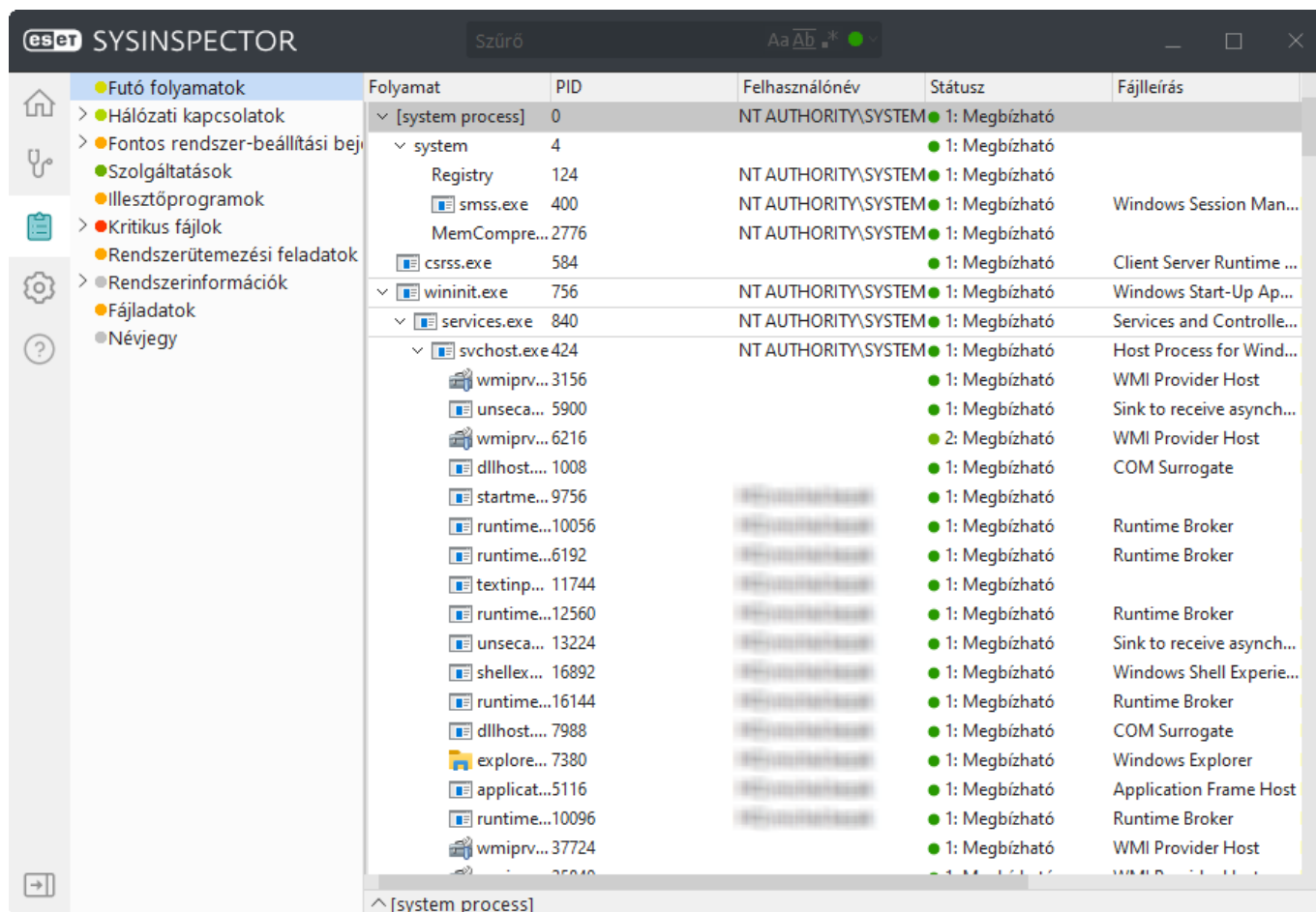


Naplózás

Az átláthatóság érdekében a fő programablak több főbb részre oszlik:

- a programvezérlők a fő programablak tetején találhatók
- a bővítővel ellátott navigációs ablak
- a leíró rész

- a fő programablak alján található részletező szakasz



Szűrés



Az elemek szűrése a rendszerben lévő gyanús fájlok vagy rendszer-beállítási bejegyzések kereséséhez használható. A keresési találatok (**Ctrl + F**) testreszabásával megtalálhatja a kívánt bejegyzést:

- **A szín kiválasztásával** szűrheti az elemeket a kockázati szintjük szerint: Elfogadható (zöld), Ismeretlen (narancssárga) vagy Kockázatos (vörös):

Kockázati szint	Fájl
Zöld: 1	hivatalosan megtisztított
Sárga: 5	valószínűleg megtisztított
Piros: 9	fertőzött

Ha a szűrő zöld színre van állítva, akkor az összes tiszta elem látható. A narancssárga szín kiválasztásakor a program kiszűri az összes figyelmet igénylő elemet. A program csak az ismert káros elemeket jeleníti meg, ha a szűrő vörösre van állítva.

A 9-es kockázatúként felcímkézett összes elem biztonsági kockázatot jelenthet. Ha az ESET Online Scanner ilyen elemeket talált, és nem használja az ESET biztonsági megoldásait, ajánlott ellenőriznie rendszerét az [ESET SysInspector](#) eszközzel. Az ESET Online Scanner ingyenes szolgáltatás.

- **A Kis- és nagybetűk megkülönböztetése beállítás kiválasztásakor** – kattintson az  ikonra a Szűrő mezőben; ekkor a begépett kifejezést tartalmazó összes elem megjelenik.
- **A teljes szóval megegyezik beállítás kiválasztásakor** – kattintson az  ikonra, ha csak pontos egyezést

szeretne keresni.

- **A Reguláris kifejezések használata beállítás kiválasztásakor** – kattintson az  ikonra.



Megjegyzés

Tetszőlegesen egyszerre több szűrőt is kiválaszthat.

Beállítások

Beállítások

Fájlbővítmény-társítás – Ha ez engedélyezve van, az .esil formátumban az eszközére mentett napló közvetlenül az ESET SysInspector szolgáltatásban nyílik meg. Ellenkező esetben a következő módon kell megnyitnia a naplót: Az ESET SysInspector fő programablaka > **Kezdőlap** > **Fájl megnyitása**.

Felhasználói felület

Nyelv – Válassza ki a használni kívánt nyelvet az előugró menüből.

Lokalizált napló – Engedélyezze a kapcsolót; például a modulnevek az ESET SysInspector nyelvén jelennek meg.

Téma – Beállíthatja az ESET SysInspector megjelenését Automatikusra, Világosra vagy Sötétre.

Névjegy

Itt található az ESET SysInspector verziószámára és a programmodulok listájára vonatkozó információk.

Billentyűparancsok

Az ESET SysInspector alkalmazásban használható billentyűparancsok közé tartoznak az alábbiak:

Fájl

Ctrl+O	meglévő napló megnyitása
Ctrl+S	létrehozott naplók mentése

Generálás

Ctrl+G	általános pillanatkép létrehozása a számítógép állapotáról
Ctrl+H	pillanatkép létrehozása a számítógép állapotáról, amely során a program naplózhatja a bizalmas információkat

Elemek szűrése

1, O	elfogadható, az 1–9. kockázati szintű elemek jelennek meg
2	elfogadható, a 2–9. kockázati szintű elemek jelennek meg
3	elfogadható, a 3–9. kockázati szintű elemek jelennek meg
4, U	ismeretlen, a 4–9. kockázati szintű elemek jelennek meg
5	ismeretlen, az 5–9. kockázati szintű elemek jelennek meg
6	ismeretlen, a 6–9. kockázati szintű elemek jelennek meg
7, B	kockázatos, a 7–9. kockázati szintű elemek jelennek meg
8	kockázatos, a 8–9. kockázati szintű elemek jelennek meg
9	kockázatos, a 9. kockázati szintű elemek jelennek meg
-	kockázati szint csökkentése
+	kockázati szint növelése

Szerkesztés

Szóköz	tétel összezsukása
--------	--------------------

Egyéb billentyűparancsok

Ctrl+A	az összes elem megjelölése
Ctrl+C	az aktuális elem fastruktúrájának másolása
Ctrl+Z	elérési út másolása fájlba (ha az elem egy fájlra vonatkozik)
Ctrl+F	a keresési mező megjelenítése

Vegyes

F1	súgó megnyitása
Alt+F4, Alt+Shift+F4	program bezárása automatikusan

Parancssori paraméterek

Az ESET SysInspector támogatja a jelentések parancssorból történő létrehozását az alábbi paraméterek használatával:

-h --help	hasznos információk megjelenítése
-g --generate	SysInspector-napló létrehozása. Ha az elérési út nincs megadva, az aktuális könyvtár lesz használatban a néma üzemmódokban.
-p --privacy	napló létrehozása a bizalmas adatok kihagyásával
-z --zip	kimeneti napló mentése tömörített ZIP-fájlban
-s --silent	letiltja a GUI ablakot
-u --supersilent	letiltja a GUI ablakot és a parancssori kimenetet

Szintaxis:

`SysInspector.exe [log_path] [/generate=log.esil] [/privacy] [/zip]`

Egy adott napló betöltéséhez használja a következőt: `SysInspector.exe log.esil`

✓ Ha grafikus felhasználói felület nélkül szeretne létrehozni és tömörített fájlba menteni egy naplót, használja a következőt: `SysInspector.exe --generate C:\path\log.zip --zip --silent`

Ha grafikus felhasználói felülettel szeretne naplót létrehozni érzékeny információk nélkül, használja a következőt: `SysInspector.exe -g -p`

i Ha a fájl vagy mappa neve szóközt tartalmaz, idézőjelek közé kell tenni.

Gyakori kérdések

Szükséges az ESET SysInspector futtatásához rendszergazdai jogosultság?

Az ESET SysInspector futtatásához nincs szükség rendszergazdai jogosultságra, az összegyűjtött információk némelyike azonban csak rendszergazdai fiókból érhető el. Ha szokásos vagy korlátozott jogosultsággal bíró felhasználóként futtatja az eszközt, kevesebb információhoz jut az operációs rendszer környezetével kapcsolatban.

Létrehoz az ESET SysInspector egy naplófájlt?

Az ESET SysInspector létre tud hozni egy naplófájlt a számítógép konfigurációjáról. Egy ilyen napló mentéséhez kattintson a **Kezdőlap > Fájl mentése** elemre a program főablakában. A szolgáltatás XML formátumban menti a naplókat. Alapértelmezés szerint a fájlok a `%FELHASZNÁLÓI_PROFIL%\Dokumentumok\` könyvtárba kerülnek a „sysInspector_NN-HH-ÉÉÉ_ÓÓ-PP-MP.esil” elnevezési formulával. Ha szeretné, mentés előtt módosíthatja a naplófájl helyét és nevét.

Hogyan tekinthetem meg az ESET SysInspector naplófájlját?

Az ESET SysInspector által létrehozott naplófájl megtekintéséhez futtassa a programot, majd kattintson a **Kezdőlap > Fájl megnyitása** elemre. Ha gyakran kell ellenőriznie az ESET SysInspector naplófájljait, javasoljuk, hogy az asztalon hozzon létre egy, a SYSINSPECTOR.EXE fájlra mutató parancsikont, majd ezt követően az alkalmazásba húzhatja, és megtekintheti a fájlokat.

Elérhető a naplófájl formátumának specifikációja? És van szoftverfejlesztői készlet (SDK)?

A program még fejlesztés alatt áll, ezért jelenleg sem a naplófájl formátumának specifikációja, sem SDK nem érhető el. A program kiadását követően a vásárlói visszajelzések és igények alapján várható, hogy elérhetővé tesszük ezeket.

Hogyan méri fel az ESET SysInspector az adott objektumok kockázatát?

A legtöbb esetben az ESET SysInspector heurisztikus szabályokkal kockázati szinteket rendel az objektumokhoz (fájlokhoz, folyamatokhoz, beállításkulcsokhoz stb.), ennek során megvizsgálva az egyes objektumok jellemzőit, majd súlyozva a kártékony tevékenységek előfordulásának lehetőségét. A heurisztikus szabályok alapján az objektumok [kockázati szintje](#) az 1 – Elfogadható (zöld) és a 9 – Kockázatos (vörös) közé eshet. A bal oldali navigációs ablaktáblában a szakaszok a bennük lévő objektum legmagasabb kockázati szintje alapján kapnak színt.

A „6: ismeretlen (vörös)” kockázati szint azt jelenti, hogy az objektum veszélyes?

Az ESET SysInspector értékelése nem bizonyítja, hogy egy objektum veszélyes – ezt egy biztonsági szakértőnek kell eldöntenie. Az ESET SysInspector gyors értékelést biztosít, így a biztonsági szakértők megállapíthatják, hogy a rendszerben lévő mely objektumokat kell tovább vizsgálniuk szokatlan működést keresve.

Hogyan kapcsolódik az ESET SysInspector az internethez?

Számos alkalmazáshoz hasonlóan az ESET SysInspector aláírása is digitális aláírású „tanúsítvánnyal” bizonyítja, hogy a szoftvert az ESET cég adta ki, és nem volt módosítva. A tanúsítvány hitelesítéséhez az operációs rendszer felveszi a kapcsolatot egy hitelesítésszolgáltatóval a szoftver kibocsátójának azonosítása céljából. Ez a normál eljárás a Microsoft Windows rendszerben futó összes digitálisan aláírt program esetén.

Mit érdemes tudni az Anti-Stealth technológiáról?

Az Anti-Stealth technológia a rootkitek hatékony felismerésére szolgál.

Ha a rendszert megtámadja egy rootkitként viselkedő kártékony kód, a felhasználó ki van téve annak a kockázatnak, hogy az adatai megsérülnek, vagy ellopják azokat. A rootkitek felismerése szinte lehetetlen az ellenük védelmet nyújtó speciális eszköz nélkül.

Mi az oka, hogy a fájlok néha „Signed by Microsoft” (MS által aláírva) jelzéssel rendelkeznek, ugyanakkor eltérő a „vállalatnév” bejegyzésük?

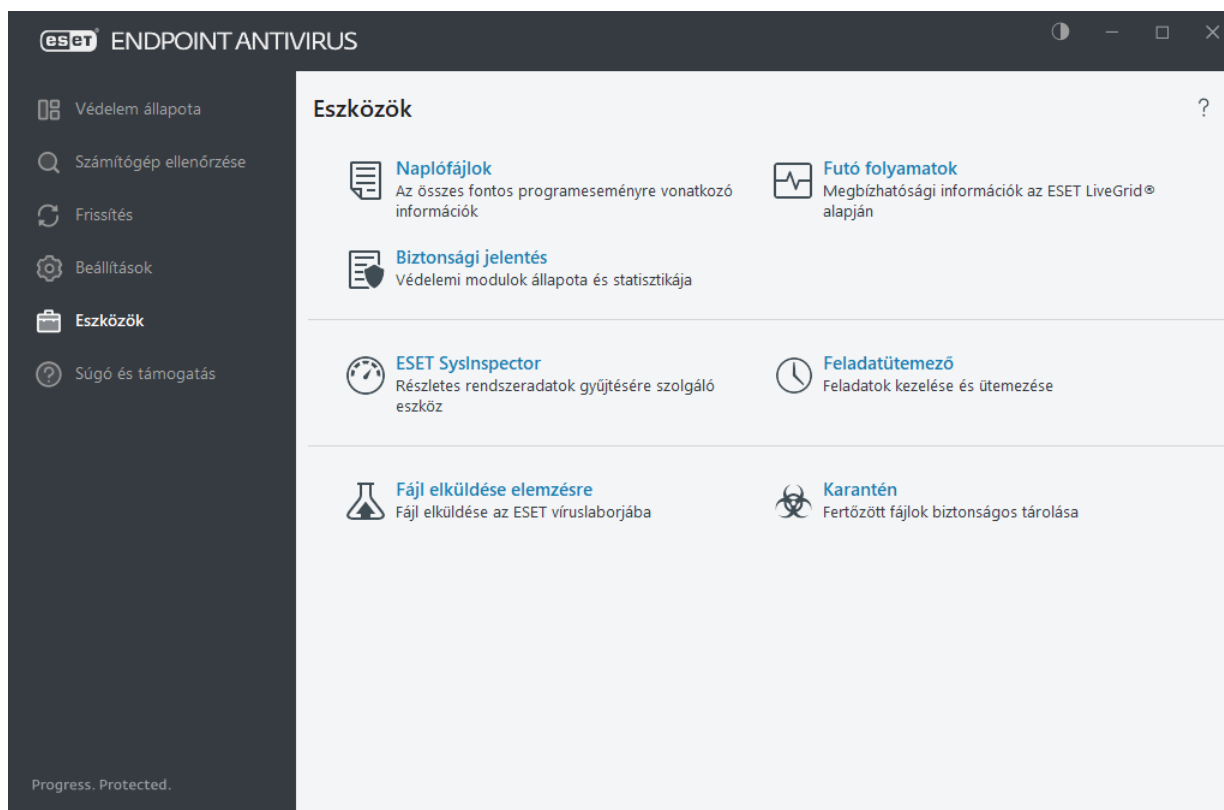
Amikor az ESET SysInspector megkísérli egy végrehajtható fájl digitális aláírásának azonosítását, először egy beágyazott digitális aláírást keres a fájlban. Ha található digitális aláírás, a fájl érvényesítése ezen információ használatával történik. Ha a fájl nem tartalmaz digitális aláírást, az ESI elkezd megkeresni a feldolgozott végrehajtható fájl információit tartalmazó megfelelő CAT-fájlt (biztonsági katalógus – `%systemroot%\system32\catroot` mappa). Ha megtalálja a kapcsolódó CAT-fájlt, annak digitális aláírását fogja alkalmazni a végrehajtható fájl érvényesítési folyamatában.

Ez az oka, hogy egyes fájlok „Signed by Microsoft” megjelölésűek, „vállalatnév” bejegyzésük azonban eltér.

Az ESET-termékek részét képező ESET SysInspector

Az ESET SysInspector szakasz megnyitása az ESET Endpoint Antivirus vagy az ESET Endpoint Security szolgáltatásban:

1. Kattintson az **Eszközök** ablaktáblára.
2. Kattintson a **ESET SysInspector**.



Az ESET SysInspector szakasz ESET NOD32 Antivirus, ESET Internet Security vagy ESET Smart Security Premium szolgáltatásban való megnyitásához kattintson az **Eszközök > ESET SysInspector** elemre – ekkor megnyílik az ESET SysInspector online súgójának legújabb verziójára, ahol [letöltheti az ESET SysInspector legújabb verzióját](#).

A szakasz a létrehozott pillanatképekre vonatkozó alapinformációkat tartalmazza, többek között a létrehozás idejét, egy rövid megjegyzést, a pillanatképet készítő felhasználó nevét, valamint a pillanatkép állapotát.

Az ESET SysInspector ablak kezelési rendszere hasonló a számítógép-ellenőrzési naplók vagy az ütemezett feladatok esetén megismert rendszerhez. A rendszer pillanatképeivel végzett összes művelet – megjelenítés, létrehozás és törlés – egyetlen kattintással elérhető.

Végfelhasználói licencszerződés

Hatályos 2021. október 19-től.

FONTOS: Kérjük, hogy a letöltés, telepítés, másolás vagy használat előtt olvassa el figyelmesen a termék használatára vonatkozó alábbi feltételeket. **A SZOFTVER LETÖLTÉSÉVEL, TELEPÍTÉSÉVEL, MÁSOLÁSÁVAL VAGY HASZNÁLATÁVAL ÖN ELFOGADJA EZEKET A FELTÉTELEKET, ÉS TUDOMÁSUL VESZI AZ [ADATVÉDELMI SZABÁLYZATOT](#).**

Végfelhasználói licencszerződés

Jelen végfelhasználói licencszerződés („a Szerződés”) alapján, amely egyfelől az ESET, spol. s r. o. (székhelye: Einsteinova 24, 85101 Bratislava, Slovak Republic; bejegyezve az I. sz. Pozsonyi Kerületi Bíróság cégjegyzékében; iktatási szám: 3586/B; cégjegyzékszám: 31333532; („ESET” vagy „a Gyártó”), másfelől Ön mint természetes vagy jogi személy („Ön” vagy „a Végfelhasználó”) között jött létre, Ön jogosult a jelen Szerződés 1. pontjában meghatározott szoftver használatára. A jelen Szerződés 1. pontjában meghatározott Szoftver az alábbiakban megadott feltételeknek megfelelően adathordozón tárolható, e-mailben küldhető, az internetről vagy a Gyártó szervereiről letölthető, illetve más forrásokból beszerezhető.

JELEN SZERZŐDÉS VÉGFELHASZNÁLÓI JOGOSULTSÁGOKRA VONATKOZIK, ÉS NEM ÉRTÉKESÍTÉSI SZERZŐDÉS. Az értékesítési csomagban található szoftvermásolat és a fizikai adathordozó, valamint a jelen Szerződés alapján a Végfelhasználó által készíthető bármely másolat továbbra is a Gyártó tulajdonát képezi.

Ha az „Elfogadom” vagy egyéb, jóváhagyásra szolgáló gombra kattint a Szoftver telepítése, letöltése, másolása vagy használata közben, illetve bármilyen alkalmazásáruházból való telepítéskor, azzal elfogadja a jelen Szerződés feltételeit és jóváhagyja az Adatvédelmi szabályzatot. Ha nem ért egyet a Szerződés és vagy az Adatvédelmi szabályzatot bármely rendelkezésével, azonnal kattintson a megszakításra szolgáló gombra, szakítsa meg a letöltést vagy a telepítést, illetve semmisítse meg vagy küldje vissza a Szoftvert, a telepítési adathordozót, valamint a kapcsolódó dokumentációt és a vásárlási számlát a Gyártónak vagy abba az üzletbe, ahol a Szoftvert beszerezte.

ÖN ELFOGADJA, HOGY A SZOFTVER HASZNÁLATÁVAL KIFEJEZI, HOGY A JELEN SZERZŐDÉST ELOLVASTA, MEGÉRTETTE, ÉS RENDELKEZÉSEIT ÖNMAGÁRA NÉZVE KÖTELEZŐ ÉRVÉNYŰNEK ISMERTE EL.

1. Szoftver. A jelen Szerződésben a „Szoftver” kifejezés a következőt jelenti: (i) a jelen Szerződéshez mellékelte számítógépes program és annak összes komponense; (ii) a lemezek, CD-ROM-ok, DVD-k, e-mailek és mellékleteik vagy más adathordozók tartalma, amelyhez a jelen Szerződés tartozik, beleértve az adathordozón nyújtott vagy e-mailben küldött, illetve interneten letölthető Szoftver tárgykódját; (iii) minden kapcsolódó írásbeli használati utasítás vagy a Szoftverhez tartozó egyéb dokumentáció, beleértve többek között a szoftver bármilyen leírását, specifikációját, tulajdonságainak vagy működésének ismertetését, a működési környezet leírását, amelyben a Szoftvert használják, a Szoftver telepítési vagy használati útmutatóit, a Szoftver megfelelő használatára vonatkozó bármilyen leírást („Dokumentáció”); (iv) a Szoftver másolatai, lehetséges hibáinak javításai, kiegészítései, bővítményei, módosított verziói, összetevőinek frissítései (ha vannak), amelyekhez a Gyártó a jelen Szerződés 3. pontja szerint Önnek használati engedélyt adott. A Szoftver kizárólag végrehajtható tárgykód formájában szerezhető be.

2. Telepítés, Számítógép és Licenckulcs. Az adathordozón biztosított, e-mailben küldött vagy az internetről, illetve a Gyártó szervereiről letöltött vagy más forrásból megszerzett Szoftvert telepíteni kell. A Szoftvert megfelelően konfigurált számítógépre kell telepíteni, amely legalább a Dokumentációban közölt követelményeknek megfelel. A telepítési módszer leírása a Dokumentációban található. A Szoftvert futtató Számítógépre nem telepíthető olyan számítógépes program vagy hardver, amely kedvezőtlen hatással lehet a Szoftverre. A Számítógép olyan hardver – korlátozás nélkül ideértve a személyi számítógépeket, laptopokat, munkaállomásokat, tenyészámítógépeket, okostelefonokat, kézi elektronikus készülékeket, illetve egyéb elektronikus eszközöket –, amelyre a Szoftver készült, és amelyre telepíteni fogják, illetve amelyen használni fogják a Szoftvert. A Licenckulcs szimbólumok, betűk, számok, illetve speciális jelek egyedi sorozata, amelyet a Végfelhasználó kap annak érdekében, hogy legálisan használhassa a Szoftvert vagy annak egy adott verzióját, illetve kiterjeszthesse a Licencet a jelen Szerződéssel összhangban.

3. Licenc. Amennyiben Ön elfogadja a jelen Szerződés rendelkezéseit, az érvényességi időn belül megfizeti a licenclíjat, és megfelel az itt előírt összes feltételnek, a Gyártó az alábbi jogokat (a továbbiakban „a Licenc”) biztosítja az Ön számára: a) Telepítés és használat:

a) **Telepítés és használat.** Nem kizárólagos és nem átruházható jogot szerez a Gyártótól arra, hogy a Szoftvert egy számítógép merevlemezére vagy más tartós adattárolásra alkalmas adathordozóra telepítse, a Szoftvert számítógépes rendszerek memóriájába telepítse, és ott tárolja, valamint megjelenítse azt.

b) **A licenckulcs számának kikötése.** A Szoftver használatára vonatkozó jogosultságot a Végfelhasználók száma határozza meg. Egy Végfelhasználónak kell tekinteni a következőt: (i) a Szoftver telepítése egyetlen számítógépre, vagy (ii) ha a licenc terjedelme az e-mail postafiókok számához kötött, a Végfelhasználó egy olyan számítógép-használót jelent, aki levelezőprogramon (Mail User Agent, levelezési felhasználói ügynök, „Levelezőprogram”) keresztül fogad e-mailt. Ha egy Levelezőprogram e-mailt fogad, majd azt automatikusan továbbítja több

felhasználónak, akkor a Végfelhasználók számának meghatározása az alapján történik, hogy ténylegesen hány felhasználó kapja meg a továbbítással az e-mailt. Ha a levelezési szerver levelezési kapuként működik, a Végfelhasználók száma megegyezik azon levelezésszerver-használók számával, akiknek a kapu szolgáltatást nyújt. Csak egy számítógépre szükséges licencet szerezni, ha meghatározatlan számú e-mail-cím (alias) van átirányítva egy felhasználónak, és csak egyetlen felhasználó fogadja őket, továbbá a kliens nem továbbítja automatikusan az üzeneteket nagyszámú felhasználóhoz. A Licenc egyidejűleg csak egy számítógépen használható. A Végfelhasználó csak abban a mértékben jogosult megadni a Licenckulcsot a Szoftvernek, amennyi joga van használni a Szoftvert a Gyártó által adott Licencek száma alapján. A Licenckulcs bizalmas jellegű, Ön nem oszthatja meg harmadik féllel, illetve nem engedélyezheti a Licenckulcs használatát harmadik félnek, kivéve akkor, ha a jelen Szerződés vagy a Gyártó ezt megengedi. Ha a Licenckulcs illetéktelenekhez kerül, haladéktalanul értesítse a Gyártót.

c) **Otthoni/üzleti változat.** A Szoftver Otthoni verziója kizárólag privát, illetve nem kereskedelmi környezetben használható otthoni és családi használatra. A Szoftver Üzleti verzióját kereskedelmi környezetben való használatra lehet beszerezni, valamint a Szoftver levelezési szervereken, levelezési átjárókon vagy internetes átjárókon való használatához.

d) **A licenc érvényességi időszaka.** A Szoftver használatára vonatkozó jogosultság korlátozott időtartamra szól.

e) **Számítógép-gyártói (OEM-) szoftver.** A számítógép-gyártói (OEM) besorolású szoftver használata arra a számítógépre van korlátozva, amelyen beszerezte. amellyel megvásárolta azt, és másik számítógépre nem vihető át.

f) **Kereskedelmi forgalomba nem hozható termék és próbaverzió.** A „kereskedelmi forgalomba nem hozhatóként” minősített Szoftver és a próbaverzió nem lehet díjköteles, és kizárólag a Szoftver funkcióinak ellenőrzésére és tesztelésére, valamint szemléltetési célra használható.

g) **A licenc lejárat.** A Licenc az érvényességi időszak végén automatikusan lejár. Ha Ön nem teljesíti a jelen Szerződés bármely rendelkezését, a Gyártónak jogában áll felmondani a Szerződést bármely jogosultság vagy az ilyen esetekben a Gyártó számára elérhető jogorvoslati lehetőség megsértése nélkül. A Licenc felmondása esetén a Szoftvert, illetve az összes biztonsági másolatot haladéktalanul törölnie kell, meg kell semmisítenie, vagy a saját költségén vissza kell küldenie az ESET címére vagy abba az üzletbe, ahol a Szoftvert beszerezte. A Licenc lejárat esetén a Gyártónak szintjén jogában áll felmondania a Végfelhasználó jogosultságát a Szoftver olyan funkcióinak használatára, amelyek a Gyártó vagy harmadik felek szervereihez való kapcsolódást igényelnek.

4. Adatgyűjtésre és internetkapcsolatra vonatkozó követelmények. A Szoftver megfelelő működtetéséhez, valamint az Adatvédelmi szabályzatnak megfelelő adatgyűjtés céljából internetkapcsolat szükséges, és rendszeres időközönként csatlakoznia kell a Gyártó vagy a harmadik fél szervereihez. Az internetkapcsolatra és az adatgyűjtésre a Szoftver működéséhez és a Szoftver frissítéséhez van szükség. A Gyártó jogosult, de nem köteles kiadni frissítéseket („Frissítések”) a Szoftverhez. Ez a funkció a Szoftver általános beállításai között engedélyezve van, és a Frissítések ezért automatikusan települnek, kivéve ha a Végfelhasználó letiltotta a Frissítések automatikus telepítését. A frissítések biztosításához szükség van a Licenc eredetiségének ellenőrzésére, ideértve a Számítógépre vonatkozó információkat és/vagy annak ellenőrzését, hogy megfelel-e az Adatvédelmi szabályzatnak az a platform, amelyre a Szoftver telepítve van.

A Frissítések biztosítására az Életciklus végéről szóló szabályzat („EOL szabályzat”) vonatkozik, amely a <https://go.eset.com/eol> weboldalon érhető el. Nem biztosítunk Frissítéseket, miután a Szoftver vagy bármely funkciója elérte az EOL szabályzatban meghatározott Életciklus végét.

A jelen Szerződés értelmében szükség van az olyan adatok gyűjtésére, feldolgozására és tárolására, amelyek lehetővé teszik a Gyártónak az Ön beazonosítását az Adatvédelmi szabályzatnak megfelelő módon. Ön elfogadja, hogy a Gyártó saját eszközeinek segítségével ellenőrizheti, hogy Ön a jelen Szerződés előírásainak megfelelően használja-e a Szoftvert. Ön elfogadja azt is, hogy a jelen Szerződés értelmében szükség van az Ön adatainak átvitelére a Szoftver és a Gyártó számítógépes rendszerei, illetve a Gyártó forgalmazói és támogatási hálózatának

részét képező üzleti partnerei által működtetett számítógépes rendszerek között folyó kommunikáció során a Szoftver működésének biztosításához, a Szoftver használatához szükséges engedélyezés, valamint a Gyártó jogainak védelme érdekében.

A Szerződés megkötését követően a Gyártó, illetve a Gyártó forgalmazói és támogatási hálózatának részét képező üzleti partnerei jogosult az Önt azonosító alapvető adatok átadására, feldolgozására és tárolására számlázási célból, a jelen Szerződés végrehajtása érdekében, valamint azért, hogy az értesítések továbbíthatók legyenek az Ön Számítógépére.

Az adatvédelemről, a személyes adatok védelméről és az Önt mint adatalanyt megillető jogokról az Adatvédelmi szabályzat tartalmaz részletes információkat, amely a Gyártó webhelyén található, és közvetlenül a telepítési eljárás során érhető el. A szoftver súgójában is talál erről információkat.

5. A Végfelhasználó jogainak gyakorlása. Ön a Végfelhasználó jogait kizárólag személyesen vagy alkalmazottjai útján gyakorolhatja. Végfelhasználóként a Szoftvert csak a saját tevékenységének biztosítására és csak azon Számítógépek vagy számítógépes rendszerek védelmére használhatja fel, amelyekre vonatkozóan a Licenctet megszerezte.

6. A jogok korlátozása. A Szoftvert nem másolhatja, nem terjesztheti, nem nyerheti ki az összetevőit, és nem készíthet belőle semmilyen származtatott tartalmat. A Szoftver használatakor az alábbi korlátozásokat kell betartania:

a) Biztonsági másolatként készíthet a Szoftverről egy másolatot tartós adattárolásra alkalmas adathordozón, feltéve, hogy a biztonsági másolatot később más számítógépen nem telepíti vagy nem használja. A Szoftver bármilyen, ettől eltérő módon történő másolása a jelen Szerződés megszegését jelenti.

b) Ön a jelen Szerződésben kifejezetten megengedett eseteken kívül nem jogosult a szoftvert és annak másolatait használni, módosítani, lefordítani, többszörözni és a használati jogát átruházni.

c) Ön a Szoftvert nem értékesítheti, használatát nem adhatja tovább, nem adhatja sem bérbe, sem kölcsön más személynek, illetve nem veheti bérbe más személytől, és nem használhatja kereskedelmi szolgáltatások nyújtásához.

d) Ön a Szoftvert nem jogosult visszafordítani, visszafejteni, vagy egyéb módon megkísérelni a Szoftver forráskódjának megszerzését, azon eseteket kivéve, melyek körében az e rendelkezés által előírt korlátozást a törvény kifejezetten tiltja.

e) Ön elfogadja, hogy a Szoftvert kizárólag olyan módon használja fel, amely megfelel az alkalmazandó jogszabályok előírásainak, amelyek alapján a Szoftvert használja, ideértve kivétel nélkül a szerzői jogról szóló törvényben és az egyéb szellemi alkotásokra vonatkozó jogszabályokban található korlátozásokat is.

f) Elfogadja, hogy a Szoftvert és annak funkcióit csak úgy használhatja, hogy azzal más Végfelhasználókat nem korlátoz e szolgáltatások elérésében. A Gyártó fenntartja magának a jogot az egyes Végfelhasználóknak nyújtott szolgáltatások hatókörének korlátozására annak érdekében, hogy a szolgáltatások használatát a lehető legnagyobb számú Végfelhasználó számára biztosíthassa. A szolgáltatások hatókörének korlátozása azt is magában foglalja, hogy a Gyártó teljes mértékben megakadályozhatja a Szoftver bármely funkciójának használatát, és törölheti a Szoftver egy adott funkciójával kapcsolatos Adatokat és információkat a Gyártó vagy harmadik fél által üzemeltetett szerverekről.

g) Ön beleegyezik abba, hogy nem folytat semmiféle olyan tevékenységet a Licenckulccsal kapcsolatban, amely megszegné a jelen Szerződés feltételeit, illetve amelynek következtében olyan személy kapná meg a Licenckulcsot, aki nem jogosult a Szoftver használatára. Ilyen tevékenység például a használt vagy nem használt Licenckulcs bármilyen formában való átadása, engedély nélküli másolása, megkettőzött vagy generált

Licenkcukok továbbadása, illetve a Szoftver használata olyan Licenkcukcsal, amely nem a Gyártótól származik.

7. Szerzői jogok. A Szoftver és minden jogosultság, beleértve korlátozás nélkül a benne foglalt jogcímeket és szellemi tulajdonjogot, az ESET és/vagy a Licencet adó partnerei tulajdonát képezik. E jogokat a vonatkozó nemzetközi egyezmények rendelkezései és a használat helye szerinti ország alkalmazandó nemzeti jogszabályai védik. A Szoftver szerkezete, felépítése és kódja az ESET és/vagy a Licencet adó partnerei üzleti titkának és bizalmas információinak minősül. A 6(a) pontban foglalt esetet kivéve tilos a Szoftver másolása. A jelen Szerződés szerint másolt példányoknak is minden esetben tartalmazniuk kell a Szoftverrel megegyező szerzői jogokra és egyéb jogcímekre vonatkozó értesítéseket. Ha visszafordítja, visszafejti, vagy egyéb módon megkísérli a Szoftver forráskódjának megszerzését a jelen Szerződés rendelkezéseinek megszegésével, az úgy tekintendő, hogy az ezúton szerzett összes információ létrejöttének pillanatában automatikusan és visszavonhatatlanul a Gyártóra átruházza azt, a Gyártónak a jelen Szerződés megsértésével kapcsolatos jogaival együtt.

8. Fenntartott jogok. A Gyártó fenntartja magának a Szoftverre vonatkozó összes jogot, azokat kivéve, amelyeket Ön a Szoftver Végfelhasználójaként a jelen Szerződés keretei között gyakorolhat.

9. Többnyelvű verzió, több adathordozón biztosított szoftver, több másolat. Ha a Szoftver több platformot vagy nyelvet támogat, vagy ha Ön több példánnyal rendelkezik, a Szoftvert csak annyi számítógéprendszeren és azokkal a verziókkal használhatja, amelyekre a Licencet megszerezte. Ön nem jogosult a Szoftver nem használt verzióit vagy példányait értékesíteni, bérbe adni, haszonbérbe adni vagy a használatát továbbadni, kölcsönadni, illetve más személyre átruházni.

10. A Szerződés hatálybalépése és megszűnése. A jelen Szerződés attól a dátumtól érvényes, amikor Ön elfogadja a Szerződés feltételeit. Ön a Szerződést bármikor megszüntetheti a Szoftver, az összes biztonsági másolat és a gyártótól vagy üzleti partnereitől kapott kapcsolódó anyag végleges törlésével, megsemmisítésével vagy a saját költségén történő visszaküldésével. A Szoftver és bármely funkciójának használatára vonatkozó jog az EOL szabályzat hatálya alá tartozhat. Miután a Szoftver vagy bármely funkciója eléri az EOL szabályzatban meghatározott Életciklus végét, megszűnik a Szoftver használatára vonatkozó joga. A Szerződés megszűnésének módjától függetlenül a 7., 8., 11., 13., 19. és 21. pontban foglalt rendelkezések korlátlan ideig érvényben maradnak.

11. VÉGFELHASZNÁLÓI JOGNYILATKOZATOK. VÉGFELHASZNÁLÓKÉNT ÖN TUDOMÁSUL VESZI, HOGY A SZOFTVERT ANNAK „ADOTT ÁLLAPOTÁBAN”, MINDENFÉLE KIFEJEZETT VAGY VÉLELMEZETT JÓTÁLLÁS NÉLKÜL KAPJA, AZZAL, HOGY AZ ALKALMAZANDÓ JOGSZABÁLYOK ÁLTAL MEGENGEDETT MÉRTÉKIG SEM A GYÁRTÓ, A LICENCET ADÓ PARTNEREI VAGY LEÁNYVÁLLALATAI, SEM A SZERZŐI JOGOK JOGOSULTJAI NEM VÁLLALNAK KIFEJEZETT VAGY VÉLELMEZETT JÓTÁLLÁST, KÜLÖNÖSKÉPPEN, DE NEM KIZÁRÓLAGOSAN ADÁSVÉTELHEZ KAPCSOLÓDÓ JÓTÁLLÁST, MEGHATÁROZOTT CÉLRA VALÓ ALKALMASSÁGOT, VALAMINT ARRA VONATKOZÓ JOGSZAVATOSSÁGOT, HOGY A SZOFTVER NEM SÉRTI HARMADIK SZEMÉLYEK SZABADALMI, SZERZŐI, VÉDJEGYRE VONATKOZÓ VAGY EGYÉB JOGAIT. SEM A GYÁRTÓ, SEM MÁS FÉL NEM VÁLLAL JÓTÁLLÁST AZÉRT, HOGY A SZOFTVERBEN TALÁLHATÓ FUNKCIÓK MEGFELELNEK AZ ÖN ELVÁRÁSAINAK, ILLETVE HOGY A SZOFTVER MŰKÖDÉSE ZAVARTALAN ÉS HIBAMENTES LESZ. A KÍVÁNT EREDMÉNY MEGVALÓSÍTÁSÁRA ALKALMAS SZOFTVER KIVÁLASZTÁSA, TELEPÍTÉSE ÉS HASZNÁLATA, ILLETVE A SZOFTVERREL ÖN ÁLTAL ELÉRT EREDMÉNY TELJES MÉRTÉKBEN AZ ÖN FELELŐSSÉGE ÉS KOCKÁZATA.

12. További kötelezettségvállalás kizárása. A jelen Szerződés a benne kifejezetten felsoroltakon kívül a Gyártóra és a Licencet adó partnereire nem ró további kötelezettségeket.

13. KORLÁTOZOTT FELELŐSSÉGVÁLLALÁS. AZ ALKALMAZANDÓ JOGSZABÁLYOK ÁLTAL MEGENGEDETT MÉRTÉKIG A GYÁRTÓ, ILLETVE ALKALMAZOTTAI ÉS LICENCET ADÓ PARTNEREI SEMMILYEN ESETBEN SEM FELELŐSEK BÁRMIFÉLE BEVÉTEL- VAGY NYERESÉGGIESÉSÉRT, MEGHIÚSULT ÉRTÉKESÍTÉSI LEHETŐSÉGÉRT, ADATVESZTÉSÉRT, HELYETTESÍTŐ TERMÉKEK VAGY SZOLGÁLTATÁSOK BESZERZÉSÉBŐL FAKADÓ KÖLTSÉGEKÉRT, TULAJDONBAN BEKÖVETKEZETT VAGY SZEMÉLYT ÉRINTŐ KÁRÉRT, ÜZLETI FORGALOM KIESÉSÉÉRT, ÜZLETI INFORMÁCIÓ

ELVESZTÉSÉRT VAGY BÁRMIFÉLE SPECIÁLIS, KÖZVETLEN, KÖZVETETT, ESETI, GAZDASÁGI, FEDEZETI, BÜNTETŐJOGI VAGY KÖVETKEZMÉNYKÁRÉRT, FÜGGETLENÜL A KÁROKOZÁS MIKÉNTJÉTŐL, ÉS ATTÓL, HOGY AZ SZERZŐDÉSBŐL, SZÁNDÉKOS KÁROKOZÁSBÓL, GONDATLANSÁGBÓL, VAGY MÁS, FELELŐSSÉGET MEGALAPOZÓ TÉNYBŐL ERED, HA EZEK A SZOFTVER TELEPÍTÉSÉNEK, A HASZNÁLATÁNAK VAGY HASZNÁLHATATLANSÁGÁNAK OKÁN MERÜLTEK FEL, MÉG ABBAN AZ ESETBEN IS, HA A GYÁRTÓT VAGY A LICENCET ADÓ PARTNEREIT, ILLETVE LEÁNYVÁLLALATAIT ELŐZŐLEG ÉRTESÍTETTÉK AZ ILYEN KÁR BEKÖVETKEZTÉNEK LEHETŐSÉGÉRŐL. MIVEL EGYES ORSZÁGOK ÉS JOGSZABÁLYOK NEM TESZIK LEHETŐVÉ A FELELŐSSÉG KIZÁRÁSÁT, A KORLÁTOZÁSÁT VISZONT IGEN, A GYÁRTÓ, ANNAK ALKALMAZOTTAI ÉS A LICENCET ADÓ PARTNEREI, ILLETVE LEÁNYVÁLLALATAI FELELŐSSÉGE A LICENCÉRT FIZETETT DÍJ MÉRTÉKÉRE KORLÁTOZÓDIK.

14. A jelen Szerződés egyetlen rendelkezése sem érinti annak a félnek a jogait, aki a jogszabályok értelmében fogyasztónak minősül.

15. **Terméktámogatás.** Az ESET vagy az ESET által meghatalmazott harmadik felek jótállás vagy jognyilatkozatok nélkül, saját döntésüknek megfelelően terméktámogatást nyújtanak. Nem biztosítunk terméktámogatást, miután a Szoftver vagy bármely funkciója elérte az EOL szabályzatban meghatározott Életciklus végét. A terméktámogatás előkészületeként a Végfelhasználónak biztonsági másolatot kell készítenie az összes meglévő adatról, szoftverről és a program összetevőiről. Az ESET vagy/és az ESET által meghatalmazott harmadik felek nem vállalnak felelősséget az adatok, a tulajdon, a szoftver vagy a hardver terméktámogatás következtében keletkező sérüléséért vagy elvesztéséért, illetve a veszteség miatt. Az ESET vagy/és az ESET által meghatalmazott harmadik felek fenntartják a jogot, hogy eldönthessék, miszerint a probléma megoldása túllépi-e a terméktámogatás hatáskörét. Az ESET fenntartja a jogot, hogy saját hatáskörében elutasítsa, felfüggeszse vagy befejezze a terméktámogatás nyújtását. Technikai terméktámogatás céljából szükség lehet Licencadatokra, Adatokra és egyéb adatokra az Adatvédelmi szabályzatnak megfelelően.

16. **A licenc átadása.** A szoftver egyik számítógéprendszerrel átvihető egy másikra, feltéve ha az nem ellentétes a Szerződés feltételeivel. Ha nem ütközik a Szerződés feltételeivel, a Végfelhasználó csak a Gyártó jóváhagyásával jogosult véglegesen átadni a Licencet és a jelen Szerződésből fakadó minden jogosultságot másik Végfelhasználónak azzal a feltétellel, hogy (i) az eredeti Végfelhasználó nem tartja meg a Szoftver egyetlen másolatát sem; (ii) a jogosultságok átadása közvetlen, vagyis az eredeti Végfelhasználóról az új Végfelhasználóra történik; (iii) az új Végfelhasználónak vállalnia kell a jelen Szerződés szerint az eredeti Végfelhasználót érintő minden jogosultságot és kötelezettséget; (iv) az eredeti Végfelhasználónak át kell adnia az új Végfelhasználó részére a Szoftver eredetiségének ellenőrzését lehetővé tevő összes dokumentációt a 17. pontban leírtak szerint.

17. **A Szoftver eredetiségének ellenőrzése.** A Végfelhasználó a Szoftver használatára vonatkozó jogosultságát az alábbi módok valamelyikén igazolhatja: (i) a Gyártó vagy a Gyártó által kinevezett harmadik fél által kibocsátott licenctanúsítvánnyal; (ii) írásbeli licencszerződéssel, amennyiben készült ilyen szerződés; (iii) a Gyártó által e-mailben küldött licencadatokkal (felhasználónév és jelszó). A Szoftver eredetiségének ellenőrzése céljából szükség lehet Licencadatokra és a Végfelhasználó személyazonosítására alkalmas adatokra az Adatvédelmi szabályzatnak megfelelően.

18. **Licencek adása hatóságok és az Amerikai Egyesült Államok kormánya számára.** A Szoftver a jelen Szerződésben rögzített licencjogosultságokkal és korlátozásokkal biztosítható a hatóságok, többek között az Amerika Egyesült Államok kormánya számára.

19. **A kereskedelmi felügyeleti törvények betartása.**

a) Ön vállalja, hogy nem fogja közvetve vagy közvetlenül exportálni, újraexportálni, továbbítani vagy más módon elérhetővé tenni a Szoftvert, nem fogja semmilyen módon használni, illetve nem vesz részt olyan tevékenységben, amelynek következtében az ESET vagy holdingtársaságai, leányvállalatai és holdingtársaságainak leányvállalatai, valamint a holdingtársaságai által irányított jogalanyok („Társult vállalatok”) megsértenének kereskedelmi felügyeleti törvényeket, vagy ezek értelmében negatív következményeket kellene elszenvedniük. Kereskedelmi

felügyeleti törvénynek minősül

i. minden olyan törvény, amely szabályozást, korlátozást, illetve licenclési követelményeket szab meg áruk, szoftverek, technológiai termékek, illetve szolgáltatások exportálásának, újraexportálásának vagy továbbításának vonatkozásában, és amelyet az Amerikai Egyesült Államok, Szingapúr, az Egyesült Királyság, az Európai Unió vagy bármely tagállama, illetve bármely olyan ország kormányzata, állami vagy szabályozó hatósága rendelt vagy fogadott el, ahol a Szerződés értelmében kötelezettségeket kell végrehajtani, illetve ahol az ESET vagy bármely társult vállalata be van jegyezve vagy működik, valamint

ii. minden olyan gazdasági, pénzügyi, kereskedelmi vagy egyéb jellegű szankció, korlátozás, embargó, importálási vagy exportálási tilalom, tiltás források vagy eszközök továbbításának vagy szolgáltatások nyújtásának vonatkozásában, illetve ezekkel egyenértékű intézkedés, amelyet az Amerikai Egyesült Államok, Szingapúr, az Egyesült Királyság, az Európai Unió vagy bármely tagállama, illetve bármely olyan ország kormányzata, állami vagy szabályozó hatósága rendelt vagy fogadott el, ahol a Szerződés értelmében kötelezettségeket kell végrehajtani, illetve ahol az ESET vagy bármely társult vállalata be van jegyezve vagy működik.

(a fenti i. és ii. pontban említett jogi aktusok együttesen „Kereskedelmi szabályozási törvények”).

b) Az ESET jogában áll azonnali hatállyal felfüggeszteni vagy felmondani a jelen Feltételek szerinti kötelezettségeit abban az esetben, ha:

i. Az ESET – észszerű feltételezés révén – megállapítja, hogy a Felhasználó megsértette vagy nagy valószínűséggel megsértette a Szerződés 19 a) cikkelyét; illetve

ii. a Végfelhasználó, illetve a Szoftver kereskedelmi felügyeleti törvények hatálya alá esik, és ennek eredményeképpen az ESET – észszerű feltételezés révén – megállapítja, hogy a Szerződés szerinti kötelezettségeinek további teljesítése következtében az ESET vagy Társult vállalatai megsérthetnek kereskedelmi felügyeleti törvényeket, vagy ezek értelmében negatív következményeket kellene elszenvedniük.

c) A Szerződés egyik rendelkezése sem azzal a szándékkal jött létre és nem értelmezhető úgy, hogy bármely felet ráveszi vagy kötelezi a vonatkozó kereskedelmi felügyeleti törvényekkel össze nem egyeztethető vagy azok értelmében büntetendő vagy tiltott cselekedet végrehajtására vagy bizonyos cselekedet mellőzésére (illetve arra, hogy beleegyezzenek ilyen cselekedet végrehajtásába vagy bizonyos cselekedet mellőzésébe).

20. Értesítések. Minden értesítést, a visszaküldendő Szoftvert és Dokumentációt a következő címre kell küldeni: ESET, spol. s r. o., Einsteinova 24, 85101 Bratislava, Slovak Republic. Az ESET fenntartja a jogot arra, hogy értesítse Önt a jelen Szerződés, az Adatvédelmi szabályzat, az EOL szabályzat és a Dokumentáció bármilyen módosításáról a Szerződés 22. cikkelye szerint. Az ESET küldhet Önnek e-maileket, alkalmazáson belüli értesítéseket a Szoftveren keresztül, illetve közzétehetünk közleményeket a webhelyünkön. Ön beleegyezik abba, hogy elektronikus formában jogi tájékoztatást fog kapni az ESET-től, beleértve a Feltételek, a Különleges feltételek vagy az Adatvédelmi irányelvek módosításával kapcsolatos értesítéseket, olyan szerződéses ajánlatokat/jóváhagyásokat vagy meghívásokat, amelyeket kezelnie kell, értesítéseket és egyéb jogi közleményeket. Az ilyen elektronikus kommunikációt írásban átvettnek kell tekinteni, kivéve akkor, ha a vonatkozó jogszabályok más kommunikációs formát írnak elő.

21. Alkalmazandó jog. A jelen Szerződésre a Szlovák Köztársaság törvénye az irányadó, és a szerződés a szerint értelmezendő. A Végfelhasználó és a Gyártó ezennel megállapodnak abban, hogy az alkalmazandó jog és az ENSZ által elfogadott „Nemzetközi árukereskedelmi szerződésekről szóló egyezmény” ütközése esetén az ütköző rendelkezések nem alkalmazhatók. A Gyártóval fennálló, illetve a Szoftver használatával kapcsolatos minden jogvita vagy követelés tekintetében Ön kifejezetten aláveti magát a Pozsonyi I. sz. Kerületi Bíróság kizárólagos joghatóságának, továbbá kifejezetten aláveti magát a nevezett bíróság illetékességének az ilyen jogviták rendezésében.

22. Általános rendelkezések. Amennyiben a jelen Szerződés bármely rendelkezése érvénytelen vagy kikényszeríthetetlen, az nem érinti a Szerződés többi részének érvényességét. A többi rendelkezés továbbra is érvényes és végrehajtható marad az itt lefektetett feltételek szerint. A jelen Szerződés angol nyelven íródott. Amennyiben a Szerződésről bármilyen fordítás készül kényelmi okokból vagy bármely más célból, illetve bármilyen ellentmondás van a jelen Szerződés különböző nyelvi változatai között, az angol változat az irányadó.

Az ESET fenntartja a jogot arra, hogy bármikor módosítsa a Szoftvert és felülvizsgálja a jelen Feltételek pontjait, a függelékeket, a mellékeleteket, az Adatvédelmi szabályzatot, az EOL szabályzatot és a dokumentációt, illetve azok bármely részét a releváns dokumentum frissítésével (i) a Szoftver vagy az ESET megváltozott üzleti eljárásainak megfelelően, (ii) törvényi, szabályozási vagy biztonsági okokból vagy (iii) a visszaélések vagy károk megakadályozása érdekében. A Szerződés módosításáról Ön minden esetben értesítést fog kapni e-mailben, alkalmazáson belüli értesítés útján vagy egyéb elektronikus úton. Ha nem ért egyet a Szerződés javasolt módosításaival, a 10. cikkely szerint felmondhatja a módosításról szóló értesítés kézhezvételétől számított 30 napon belül. Hacsak nem mondja fel a Szerződést ezen határidőn belül, a javasolt változtatások elfogadottnak tekinthetők és kötelezővé válnak Önre nézve attól a naptól kezdve, amikor az értesítést kézhez kapta a változásról.

Az Ön és a Gyártó között létrejött jelen Szerződés jelenti a Szoftverre vonatkozó teljes szerződést, és hatályon kívül helyezi a Szoftverre vonatkozóan tett minden korábbi jognyilatkozatot, megállapodást, kötelezettségvállalást, kommunikációt vagy hirdetést.

EULAID: EULA-PRODUCT-LG; 3537.0

Adatvédelmi szabályzat